

422GW

Käyttöopas



Dash Cam -kameran esittely

Tämä Nextbase™ Dash Cam -kojelautakamerasarja on suunniteltu erityisesti käytön helppoutta ajatellen. Suosittelemme, että Et muuta huolellisesti valittuja oletusasetuksia, jotta saat siitä parhaan suorituskyvyn päivittäisessä käytössä.

Tarkista Dash Cam -kameran laiteohjelmistoversio. Se löytyy Asetus-valikon kohdasta Järjestelmätiedot. Viimeisimmät versiot ovat saatavilla verkkosivustoltamme, josta voit ladata päivityksen tarvittaessa.

www.nextbase.com

ENSIMMÄINEN KÄYTTÖKERTA



Ennen kuin voit käyttää Kojelautakameraa, on tärkeää varmistaa, että se on täysin ladattu. Kytke kojelautakamera USB-portin kautta kotivoimalähteeseen, kuten PC-tai home USB-pistokkeeseen, noin 2 tunniksi.

Perustoiminnot

On tärkeää, että tämän Dash Cam -kameran kanssa käytetään laadukkaan merkin luokan 10 tai tyypin U3 MicroSD-korttia, koska korkean resoluution tallennus tuottaa erittäin suuren tiedonsiirtonopeuden. Suosittelemme käyttämään Nextbase-tuotemerkin SD-kortteja Dash Cam -kamerassa parhaan tuloksen saamiseksi.

Dash Cam on asetettu tallentamaan videokuvaa vain 1 minuuttiin pituisiin tiedostoihin. Tämän ansiosta jokainen videotiedosto on hallittavissa olevaa kokoa ja ladattavissa ja lähetettävissä vakuutusyhtiöön. MicroSD-muistikortti täyttyy videotiedoista lopulta, mutta ei hätää, kamera poistaa vanhimmat tiedostot tehdäkseen tilaa uusille tallenteille. Tällä tavalla tila ei koskaan lopu kesken ja tallennettuna on paljon ajotietoja.

Tavallisesti 16 Gt:n korttiin mahtuu 1,5 tuntia ajomateriaalia.

GPS säätää kesäajan automaattisesti.

Automaattinen käynnistys-/pysäytystekniikka

Dash Cam käynnistyy automaattisesti ja on valmis tallentamaan heti, kun virtaa on saatavissa. Joissakin ajoneuvoissa tämä tapahtuu liitäntöjen yhdistämisen jälkeen, joissakin Dash Cam käynnistyy vasta virta-avaimen kääntämisen jälkeen. Kun virta katkaistaan, Dash Cam suorittaa automaattisen sammutusprosessin.

1. Vinkkejä hyvän videomateriaalin ottamiseen:

- 1.1 Sijoita Dash Cam keskelle tuulilasiasia ja mielellään peruutuspeilin taakse, jotta se ei häiritse ajajaa.
- 1.2 Varmista, että se tuulilasin alue, jonka läpi Dash Cam kuvaa, on puhdas ja se on tuulilasinpyyhkijöiden alueella. Näin varmistat, että videosi ovat mahdollisimman selkeitä.
- 1.3 Pienennä taivaan osuutta kuvissa säätämällä kameran kuvakulman tietä kohti. Jos kuvassa on liikaa taivasta, tie näyttää tummalta automaattisen valotuksen korjauksen takia.
- 1.4 Poista tarpeettomat tavarat kojelaudan päältä. Jos kojelaudan päällä on tavaroita, ne aiheuttavat heijastumia tuulilasiin, ja nämä heijastumat voivat näkyä tallenteissa.
- 1.5 Voit vähentää kojelaudan heijastamista hankkimalla Nextbase-polarisaatio-suodattimen / heijastamattoman linssin.

2. Vinkkejä muistikortin vakaan toimintakyvyn säilyttämiseen:

- 2.1 Alusta muistikortti säännöllisesti. Suosittelemme alustamaan muistikortin 2–3 viikon välein. Se pyyhkii kaikki tiedostot muistikortista, ja sen käyttöä voidaan jatkaa Dash Cam -laitteessa. Tee alustus tietysti vasta sen JÄLKEEN, kun olet ladannut kaikki tarvitsemasi tiedostot muistikortilta, sillä kortin alustaminen poistaa kaiken sisällön.
- 2.2 Alusta muistikortti käyttämällä Dash Cam -kameraa. Tämä varmistaa, että kortin rakenne vastaa kameraasi. Valitse asetusvalikosta "Alusta SD-kortti" ja noudata näytön ohjeita.
- 2.3 Estä muistikortin tai sillä olevien tiedostojen vaurioituminen kytkemällä Dash Cam pois päältä ennen kuin poistat tai asetat SD-kortin.

Nextbase™ SD-kortit

Suosittellemme käyttämään Nextbase™-tuotemerkin SD-kortteja Dash Cam -kamerassa parhaan tuloksen saamiseksi. Kortteja on saatavilla verkosta osoitteesta nextbase.com tai lähimmältä jälleenmyyjältä. Kortti, jota ei ole valmistettu tätä tarkoitusta varten, voi näyttää aluksi toimivan täydellisesti, kuitenkin vika yleensä ilmenee pitkäaikaisen käytön eli päivien, viikkojen tai kuukausien jälkeen. Pahimmassa tapauksessa huomaat tallennuksen epäonnistumisen vasta sen jälkeen, kun SD-kortti ei tallenna vakavaa onnettomuutta. Tästä syystä oikeanlaisen kortin käyttäminen on välttämätöntä.

Sisältö

DASH CAM -KAMERAN ESITTELY	02	EMERGENCY SOS (JATKOA)	27
SISÄLTÖ	03	EMERGENCY SOS - USEIN ESITETYT KYSMYKSET	28
VAROTOIMENPITEET / TUOTTEEN KÄYTTÖÖN LIITTYVÄT VAROTOIMET	04	LIITTÄÄYHTEEN APPS	29
TUOTETTA KOSKEVAT VAROITUKSET	05	VIDEOTILA / KANSION VALINTA / KUVA	30
KÄYTÖN VAROTOIMENPITEET / ILMOITUKSET / KANADAN VAATIMUSTENMUKAISUUS	06	TOISTOTILA - VIDEO	31
FCC-VAKUUTUS / FCC -TUNNUS	07	TOISTOTILA - VIDEOON MUOKKAUS	32
VALMISTAJAN FCC-VAATIMUSTENMUKAISUUSVAKUUTUS	08	TOISTOTILA - SUOJAUSJA POISTO	33
VAATIMUSTENMUKAISUUSVAKUUTUS / TUOTTEEN TEKNISET TIEDOT	09	MYNEXTBASE CONNECT™	34
PAKKAUKSEN SISÄLTÖ / TUOTTEEN OMINAISUUDET	10	MYNEXTBASE PLAYER™ - TOISTO-OHJELMA	35
KAMERAN OSAT JA SÄÄTIMET	11 - 12	MYNEXTBASE PLAYER™ - VIDEOIDEN MUOKKAUS	36
AJONEUVOON ASENNUS	13 - 16	MYNEXTBASE CLOUD™	37
DASH CAM -KAMERAN SIIJOITTAMINEN / LISÄVARUSTEET	17	AMAZON ALEXA JA ÄÄNIOHJAUS	38
KIINNITYSVARUSTEIDEN VAIHTAMINEN	18	PC CONNECTION	39
ENSIMMÄINEN KÄYTTÖKERTA	19	LAITEOHJELMISTON PÄIVITYSTIEDOT	40
ENSIMMÄISEN KÄYTTÖKERRAN NÄYTÖT	20 - 21	TV-LIITÄNTÄ	41
VALIKKO / VIDEOASETUKSET	22	NEXTBASE™ SD-KORTIT	42
VIDEOASETUKSET (JATKOA) / PERUSASETUKSET	23	USEIN KYSYTTYJÄ KYSYMYKSIÄ	43- 44
PERUSASETUKSET (JATKOA)	24	CE-MERKINÄN TIEDOT / KÄYTTÖOIKEUSSOPIMUS	45
KULJETTA APU	25	TAKUU / VERKKO-OSTOT JA KANSAINVÄLISET OSTOT	46
KULJETTA APU - EMERGENCY SOS	26	LISÄÄ NEXTBASE™-TUOTTEITA	47
		DASH CAM -TOIMINNOT	48

Varotoimet

Lue tämä käyttöohje huolellisesti ennen kuin käytät laitetta ja säilytä se myöhempää käyttöä varten. Siitä on sinulle hyötyä, mikäli laitteessa ilmenee toiminnallisia ongelmia.

VAROITUS: Älä altista tätä tuotetta sateelle, kosteudelle tai vedelle missään olosuhteissa, sillä se saattaa aiheuttaa sähköiskun tai tulipalon vaaran.

HUOMAUTUS: Sähköiskun vaaran takia laitetta ei saa huoltaa muutoin kuin käyttöohjeessa kuvatulla tavalla. Vain pätevä asentaja voi huoltaa laitteen. Vie laite pätevän huoltajan korjattavaksi, jos;
Laitte on altistettu sateelle tai vedelle.
Laitte ei toimi normaalisti.
Laitteen suorituskyky on muuttunut merkittävästi.

LCD: Nestekidenäyttö (LCD) on monikerroksinen monimutkainen komponentti, joka sisältää 311 040 kuvapistettä. Kuvapisteet voivat kuitenkin vioittua normaalin käyttöiän aikana.
1 kuvapiste= 0,00003%:n vikatiheys ja yksi kuvapistevika käyttövuodessa pidetään normaalina, eikä se anna aiheutta huoleen.

WEEE:



Sähkölaite- ja elektroniikkaromun ja/tai paristojen hävittäminen kotitalouksissa Euroopan unionin alueella. Tämä symboli tuotteessa tai sen pakkauksessa ilmaisee, että tuotetta ei saa hävittää talousjätteen joukossa. Sinun täytyy hävittää laiteromu ja/tai paristot toimittamalla ne elektroniikkalaiteromun ja/tai paristojen kierrätyspisteeseen. Lisätietoja saat paikallisilta viranomaisilta.

TUKEHTUMISVAARA: Joissakin tuotteissa voi olla pieniä osia, jotka on mahdollista niellä vahingossa. Pidä ne poissa lasten ulottuvilta.

Tuotteen käyttöön liittyvät varotoimet

1. Varmista, ettei tuulilasissa ole likaa tai rasvaa ennen kuin kiinnität kiinnikkeen siihen.
2. Älä peitä näkyvyyttä eteenpäin tiehen tai estä turvatyynyjen toimintaa onnettomuustilanteessa.
3. Kun laitetta ei käytetä, irrota autosovitin sekä ajoneuvon 12/24 V DC -liitännästä että itse laitteesta.
4. Puhdista laite vain pehmeällä ja kuivalla liinalla. Jos lika on pinttynyt, kostuta liina jollakin neutraalilla pesuaineella, joka on laimennettu 5–6 osaan vettä.
Huomioi, että alkoholi, tinneri, bentseeni jne. voivat vahingoittaa maalia tai pinnoitteita.
5. Vältä koskemasta objektiivihin, sillä ne saattavat vahingoittua.
6. Puhdista objektiivin lasi tarvittaessa varovasti pehmeällä liinalla, joka on kostutettu silmälasien puhdistusnesteeseen.
7. Tällä Dash Cam-laitteella kuvatut videotallenteet on tarkoitettu vain henkilökohtaiseen käyttöön.
8. Tallenteiden julkaisemiseen Youtubessa, Internetissä tai muulla tavoin sovelletaan tietosuojalakeja, jonka vaatimuksia on noudatettava. Jos Dash Cam -kameraa käytetään kaupallisessa ympäristössä, kuten esimerkiksi kuorma-autossa, sovelletaan tietosuojalain lisäksi myös CCTV:n valvontakameroita koskevia asetuksia. Tähän sisältyvät merkintä, joka ilmaisee CCTV-käytön olevan meneillään, äänitalennuksen poistaminen ja ilmoitus tietoja hallinnoiville viranomaisille.
9. Videon toisto laitteessa, joka on kuljettajan näkyvässä, on kiellettyä tai rajoitettua joissakin maissa tai osavaltioissa. Noudata näitä lakeja.
10. Älä säädä laitetta ajon aikana, koska se häiritsee ajamista.
11. Ennen kuin käytät tuulilasiin asennettua laitetta, tarkista lait ja asetukset, jotka koskevat sitä osavaltiota tai maata, jonka alueella ajat. Jotkin lait kieltävät esineiden kiinnittämisen moottoriajoneuvojen tuulilaseihin tai rajoittavat sitä.
ON KÄYTTÄJÄN VASTUULLA KIINNITTÄÄ LAITE KAIKKIEN SOVELLETTAVIEN LAKIEN JA ASETUSTEN MUKAISESTI.
Kiinnitä Nextbase™-laite aina sellaiseen kohtaan, jossa se ei estä kuljettajaa näkemästä tietä. Nextbase ei vastaa mistään sakoista, seuraamuksista tai vahingoista, jotka aiheutuvat Nextbase-laitteen käytöstä.
Nextbase ei ota vastuuta mistään vahingoista tai loukkaantumisista, jotka syntyvät kojelautakameran käytön aikana.
12. Ennen kuin voit käyttää Kojelautakameraa, on tärkeää varmistaa, että se on täysin ladattu. Kytke kojelautakamera USB-portin kautta kotivoimalähteeseen, kuten PC-tai home USB-pistokkeeseen, noin 2 tunniksi.

Häiriötekijät voivat johtaa onnettomuuksiin ja loukkaantumisvaaraan tai kuolemaan. Pidä katse aina tiessä ja ole tietoinen ympäristöstä.



Tuotetta koskevat varoitukset

Seuraavien varoitusten noudattamatta jättäminen saattaa aiheuttaa vakavaan loukkaantumiseen tai kuolemaan johtavan onnettomuuden tai törmäyksen.

Häiriötekijöitä koskeva varoitus

Tämä laite on oikein käytettynä tarkoitettu tilannetietoisuuden parantamiseen. Jos sitä käytetään väärin, kuljettaja saattaa häiriintyä näytöstä, mikä voi johtaa vakavaan henkilövahinkoon tai kuolemaan. **ÄLÄ** etsi laitteeseen tallennettuja tietoja tai muuta laitteen asetuksia ajamisen aikana. Laitteeseen tallennetut tiedot saa tarkistaa vain, kun ajoneuvo on paikallaan ja pysäköity turvalliseen paikkaan paikallisten lakien mukaisesti.

Laitteen asetuksia saa muuttaa vain, kun ajoneuvo on paikallaan ja pysäköity turvalliseen paikkaan paikallisten lakien mukaisesti. Ole aina tietoinen ympäristöstäsi äläkä tuijota näyttöä tai anna näytön häiritä sinua. Näyttöön keskittyessäsi saatat jättää huomiotta esteet tai vaarat. Käytät laitetta omalla riskilläsi.

Videon toisto laitteissa, joiden näyttö on kuljettajan näkyvässä, on kiellettyä tai rajoitettua joissakin maissa tai osavaltioissa. Noudata näitä lakeja.

Ajoneuvoon asennusta koskevat varoitukset

Asentaessasi laitteen ajoneuvoon älä sijoita laitetta siten, että se estää kuljettajaa näkemästä tietä tai häiritsee ajoneuvon käyttölaitteita, kuten ohjauspyörää, polkimia tai vaihteita. Älä aseta sitä kiinnittämättömänä ajoneuvon kojelaudalle.

Älä aseta laitetta turvatyynyn eteen tai yläpuolelle.

Akkuja koskevat varoitukset

Useimmissa Nextbase™-laitteissa käytetään litiumioniakkuja. Näiden ohjeiden noudattamatta jättäminen saattaa aiheuttaa akun käyttöiän lyhentymisen tai laitteen vahingoittumisvaaran, tulipalovaaran, kemiallisen palovamman, elektrolyyttivuodon ja/tai loukkaantumisen.

- Älä pura, muuta, uudelleenvalmista, puhko tai vaurioita laitetta tai akkuja.
- Älä poista tai yritä poistaa sisäänrakennettua akkua, jota käyttäjä ei voi vaihtaa.
- Suojaa laite tulipaloilta, räjähdyksiltä tai muilta vaaroilta.
- Suojaa laite sateelta tai vedeltä.

Magneettia koskevat varoitukset

Dash Cam ja sen kiinnike saattavat sisältää magneetteja. Joissakin olosuhteissa magneetit voivat aiheuttaa häiriöitä joihinkin sisäisiin lääkinällisiin laitteisiin, kuten sydämentahdistimiin ja insuliinipumppuihin. Magneetteja sisältäviä laitteita ja kiinnikkeitä tulee pitää etäällä tällaisista lääkinällisistä laitteista. Magneetit voivat vaurioittaa tiettyjä elektroniikkalaitteita, kuten kannettavien tietokoneiden kiintolevyjä, ja pankki-/luottokortteja tai jäsenkortteja. Ole varovainen, kun magneetteja sisältävät laitteet ja kiinnikkeitä ovat lähellä elektroniikkalaitteita tai pankki-/luottokortteja tai jäsenkortteja.



Käytön varotoimenpiteet

Seuraavien varotoimenpiteiden noudattamatta jättäminen saattaa aiheuttaa henkilö- tai omaisuusvahingon tai vaikuttaa laitteen toimintoihin kielteisesti.

Akkua koskeva varotoimenpide

- Älä upota Dash Cam -kameraa tai akkua veteen tai muihin nesteisiin tai altista niitä vedelle tai sateelle.
- Älä käytä laitetta lämmönlähteille tai korkeille lämpötiloille, kuten auringonpaisteelle, tai jätä sitä ajoneuvoon ilman valvontaa. Irrota Dash Cam ajoneuvosta tai säilytä se poissa suorasta auringonvalosta, esimerkiksi hansikaslokerossa. Näin vältät vaurioitumisvaaran.
- Älä käytä Dash Cam -kameraa seuraavan lämpötila-alueen ulkopuolella: -20–45 °C (-4–113 °F).
- Kun varastoit Dash Cam -kameraa käyttämättömänä pidemmän aikaa, säilytä sitä seuraavalla lämpötila-alueella: 0–25 °C (32–77 °F).
- Älä käytä virtajohtoa ja/tai datakaapelia, jota Nextbase™ ei ole hyväksynyt tai toimittanut.
- Ota yhteys paikallisiin jätehuoltoviranomaisiin, jotta hävität Dash Cam -kameran/akut sovellettavien paikallisten lakien ja määräysten mukaisesti.

Tuulilasiin kiinnityksen lakisäätteiset rajoitukset

Ennen kuin käytät tuulilasiin asennettua Dash Cam -kameraa, tarkista lait ja asetukset, jotka koskevat sitä osavaltiota tai maata, jonka alueella ajat. Jotkin lait kieltävät esineiden kiinnittämisen moottoriajoneuvojen tuulilaseihin tai rajoittavat sitä.

ON KÄYTTÄJÄN VASTUULLA KIINNITTÄÄ LAITE KAIKKIEN SOVELLETTAVIEN LAKIEN JA ASETUSTEN MUKAISESTI.

Kiinnitä Nextbase™ Dash Cam aina sellaiseen kohtaan, jossa se ei estä kuljettajaa näkemästä tietä. Nextbase ei vastaa mistään sakoista, seuraamuksista tai vahingoista, jotka aiheutuvat Nextbase Dash Cam -kameran käyttöä koskevista paikallisista laeista tai määräyksistä.

Kameraa koskevat lakisäätteiset vaatimukset

Joillakin lainkäyttöalueilla voidaan kuvien tai videoiden ottaminen ihmisistä tai heidän ajoneuvoistaan käyttäen tätä tuotetta tai kuvien tai videoiden julkaiseminen, katsoa loukkaukseksi yksityisyyden suojaa vastaan. On omalla vastuullasi selvittää lainkäyttöalueellasi ja muilla laitteen käyttöalueilla voimassa olevat yksityisyyttä koskevat lait ja oikeudet sekä noudattaa niitä. Dash Cam -kameralle otetut videotallenteet on tarkoitettu vain henkilökohtaiseen käyttöön.

Tallenteiden julkaisemiseen YouTubessa, Internetissä tai muulla tavoin sovelletaan tietosuojalakeja, jonka vaatimuksia on noudatettava. Tämä tietosuojalainsäädäntö voi kieltää Dash Cam -kameralla otettujen kuvien käytön ja levittämisen tai se voi asettaa rajoituksia sille. Suosittelemme tarkistamaan lainsäädännölliset määräykset juristin kanssa ennen Dash Cam -kuvien levittämistä.

Jos Dash Cam -kameraa käytetään Yhdistyneessä kuningaskunnassa kaupallisessa ympäristössä, kuten esimerkiksi kuorma-autossa, sovelletaan tietosuojalain lisäksi myös CCTV-asetusta. Tähän sisältyvät merkintä, joka ilmaisee CCTV-käytön olevan meneillään, äänitallennuksen poistaminen ja ilmoitus tietoja hallinnoiville viranomaisille. Kaupallisessa ympäristössä muualla kuin Yhdistyneessä kuningaskunnassa on noudatettava paikallisia määräyksiä ja vaatimuksia. Muualla kuin Yhdistyneessä kuningaskunnassa voi olla muita lakisäätteisiä määräyksiä, jotka koskevat Dash Cam -kameroiden käyttämistä kaupallisessa tai ammattimaisessa yhteydessä. Suosittelemme jälleen tarkistamaan lainsäädännölliset määräykset juristin kanssa ennen Dash Cam -kameroiden käyttämistä kaupallisessa tai ammattimaisessa yhteydessä.

Huomautukset

G-anturia koskeva ilmoitus

Dash Cam -kameran sisällä oleva G-anturi mittaa siihen kohdistettuja voimia suhteessa yhteen g:hen, joka on se nimellinen voima, joka kohdistuu meihin ollessamme paikoillamme maan pinnalla. G-anturi laukaisee myös parhaillaan käynnissä olevan tallennuksen suojaamisen, jos ennalta määritetty voiman kynnyсарvo ylitetään.

G-anturin suojaus häiriintyy, jos Dash Cam -kameraa ei ole asennettu pystysuuntaan niin että objektiivin osoittaa ajosuuntaan tai siitä pois päin.

G-anturin G-voimatietojen ei taata olevan täysin tarkkoja koko ajan, sillä ne saadaan G-anturista säännöllisesti otettavista näytteistä. Tallennetun G-anturin arvon tarkkuus riippuu siitä, milloin kiihtyvyys tapahtui otetun näytteen tapauksessa.

Kynnyсарvat, jotka käynnistävät videon suojauksen, riippuvat kahden peräkkäisen näytteen välisestä liipaisuарvon ylitymisestä millä tahansa kolmesta G-anturin akselista.

Jos automaattinen G-anturisuojauks EI laukea tapahtuman aikana, tiedosto on suojattava painamalla suojauspainiketta. Tiedoston suojaus voidaan toteuttaa myös käyttämällä Dash Cam -kameran toistotoimintoa (LCD-näyttölliset mallit) tai jopa MyNextbase Connect™ -sovelluksen avulla Wi-Fi-malleissa.

Tuotteen vaatimustenmukaisuutta koskevat tiedot

Kanadan ISED-vaatimustenmukaisuus (Innovation, Science and Economic Development)

Tämä laite täyttää ISED Canadian (Innovation, Science and Economic Development) luvanvaraisuudesta vapautettujen RSS-standardien vaatimukset.

Käyttö on sallittu seuraavien kahden ehdon täyttyessä:

- (1) laite ei saa aiheuttaa vahingollisia häiriöitä ja
- (2) laitteen on siedettävä häiriöt, mukaan lukien ne, jotka saattavat saada laitteen toimimaan tavanomaisesta poikkeavasti.

Radiotaajuuskaistaa ja tehoa koskevat tiedot

Portable Multimedia Limited vakuuttaa täten, että radiolaitetyyppi sarjan 2 Dash Cam on direktiivin 2014/53/EU mukainen. EU-vaatimustenmukaisuusvakuutuksen täysimittainen teksti on saatavilla seuraavassa internetosoitteessa: <https://www.nextbase.com/certifications/>

Tuotteen langattomuutta koskevat tiedot

2400–2483,5 MHz: Wi-Fi (maks. 16,3 dBm), Bluetooth (maks. 6,0 dBm), BLE (maks. 6,0 dBm).

RF-altistuksen tiedot (MPE)

Tämä laite täyttää EU:n vaatimukset ja kansainvälisen ionisoimattoman säteilyn toimikunnan (ICNIRP) ohjeарvat, jotka rajoittavat kansalaisten altistumista sähkömagneettisille kentille terveyden suojelun keinoin. RF-altistumisvaatimusten täyttämiseksi etäisyyden laitteen ja käyttäjän välillä on oltava vähintään 20 cm käytön aikana.

FCC-Vakuutus

Tämä laite on FCC:n sääntöjen 15. osan mukainen. Käyttö on sallittu seuraavien kahden ehdon täyttyessä:

- (1) laite ei saa aiheuttaa vahingollisia häiriöitä ja
- (2) laitteen on siedettävä vastaanottamansa häiriöt, mukaan lukien ne, jotka saattavat saada sen toimimaan tavanomaisesti poikkeavasti.

Tämä laite on testattu, ja sen on todettu olevan FCC:n sääntöjen 15. osassa luokan B digitaalisille laitteille asetettujen rajojen puitteissa. Nämä rajat on suunniteltu antamaan kohtuullinen suoja häiriöitä vastaan asuinalueilla. Laite tuottaa, käyttää ja saattaa säteillä radiotaajuista energiaa, ja jos sitä ei asenneta ja käytetä ohjeiden mukaisesti, se saattaa aiheuttaa haitallisia häiriöitä radioviestintään. Ei voida kuitenkaan taata, että häiriöitä ei esiintyisi tietyssä kokoonpanossa. Jos tämä laite aiheuttaa haitallisia häiriöitä radio- tai televisiolähetyksiin, mikä voidaan todeta sammuttamalla laite ja käynnistämällä se uudelleen, käyttäjää kehoitetaan yrittämään häiriön korjaamista yhdellä tai useammalla seuraavista keinoista:

- Suuntaa vastaanottoantenni uudelleen tai siirrä sitä.
- Siirrä laite ja vastaanotin kauemmas toisistaan.
- Liitä laite pistorasiaan, joka on kytketty eri virtapiiriin kuin vastaanotin.
- Pyydä apua jälleenmyyjältä tai kokeneelta radio- ja televisiotekniikkaan erikoistuneelta asentajalta.
- Tätä laitetta tai sen antennia ei saa sijoittaa vierekkäin tai toimimaan yhdessä minkään muun antennin tai lähettimen kanssa.
- RF-altistusvaatimusten täyttämiseksi etäisyyden laitteen antennin ja ihmisten välillä on oltava vähintään 20 cm.

FCC-VAROITUS:

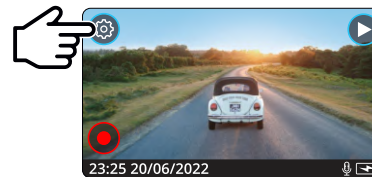
Tämä tuote ei sisällä käyttäjän huollettavissa olevia osia. Korjaukset tulee tehdä ainoastaan valtuutetussa Nextbase™-huolto liikkeessä. Luvattomat korjaukset tai muutokset voivat aiheuttaa laitteelle pysyviä vaurioita ja mitätöidä takuun ja valtuudet käyttää laitetta osan 15 määräysten mukaisesti.

FCC-tunnus

FCC-tunnus (FCC ID) on saatavilla E-merkinä Dash Cam -kameran tietosivuilta.

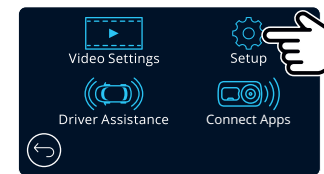
Voit katsoa FCC ID:n toimimalla seuraavasti:

Vaihe 1:



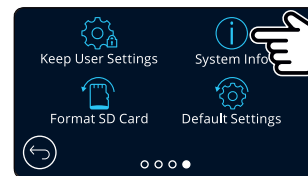
Siirry Dash Cam -kameran valikkojärjestelmään painamalla Valikko-painiketta.

Vaihe 2:

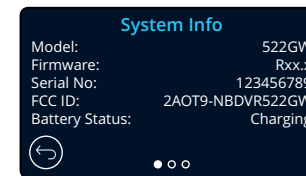


Paina Asetus-painiketta.

Vaihe 3:



Selaa valikkosivuja pyyhkäisemällä ja valitse Järjestelmätiedot.



FCC-tunnus (FCC ID) näkyy kuten yläpuolella.

Huomaa:

- Lakisäätteiset tiedot (sis. FCC ID) on upotettu Dash Cam -kameran laiteohjelmistoon, lisätty tuotepakkaukseen, ja ne sisältyvät tähän käyttöoppaaseen.
- Käyttäjä ei voi muuttaa FCC ID -tunnusta.

Valmistajan FCC-vaatimustenmukaisuusvakuutus

VALMISTAJAN VAATIMUSTENMUKAISUUSVAKUUTUS (47 CFR osa 2.906).

Tank Design
(Vastuussa oleva osapuoli, jonka on sijaittava Yhdysvalloissa)

Vakuutamme täten, että FCC:n 47 CFR:n kohdassa 2.906 esitetyt olennaiset vaatimukset täyttyvät seuraavissa tuotteissamme:

1. Hakijan tiedot

Yrityksen nimi: Portable Multimedia Ltd
Postiosoite: Unit 2, Caerphilly Business Park, Van Road, Caerphilly.
CF83 3ED. YHDISTYNEESSÄ KUNINGASKUNNASSA
Yhteyshenkilö: Graham Lambert
Puh.: +44 02920 866429
Sähköpostiosoite: support@nextbase.com

2. Tuotteen tiedot

Tuotteen nimi: Dash Cam
Mallinumero: NBDVR422GW
Tuotemerkki: Nextbase

3. Sovellettu standardi

Standardi
E-CFR:n 47 osa15 alaluku B – Tahattomat säteilyn lähteet: 2017

Raportin nro WTS19S04021638E

4. Mittaukset tehnyt testauslaitos:

Nimi: Waltek Services (Shenzhen) Co., Ltd.
Osoite: 1/F, Fukangtai Building, West Baima Rd Songgang Street, Baoan District, Shenzhen,
Guangdong, People's Republic of China, 518105
Yhteyshenkilön nimi: Philo Zhong
Puh.: +86 755 8355 1033 802
Sähköposti: CB@waltek.com.cn
Tyypinro: CN1201
YRITYKSEN REKISTERINUMERO: 523476

5. FCC-merkintä



6. Vastuut ja velvollisuudet

Noudatettava tarkasti FCC-sääntöjä 2.906, 2.908, 2.909.

7. Hakijan valtuutus

Yrityksen nimi: Portable Multimedia Ltd
Postiosoite: Unit 2, Caerphilly Business Park, Van Road, Caerphilly.
CF83 3ED. YHDISTYNEESSÄ KUNINGASKUNNASSA
Yhteyshenkilö: Graham Lambert
Allekirjoitus: *G. K. Lambert*
Sähköpostiosoite: support@nextbase.com
Puh.: +44 02920 866429
Päivämäärä: 30. huhtikuu 2019

8. Vastaava osapuoli Yhdysvalloissa.

Yrityksen nimi: Tank Design
Postiosoite: 158 Sidney Street, Cambridge, MA 02139, United States
Yhteyshenkilö: Mr Scott Watts
Allekirjoitus: *Scott Watts*
Sähköpostiosoite: SWatts@tankdesign.com
Puh.: (617) 388-8380
Päivämäärä: 30. huhtikuu 2019

Declaration of Conformity

**We, Portable Multimedia Limited.
Dorna House Two,
52 Guildford Road,
West End, Surrey.
GU24 9PW
United Kingdom**

Declare under sole responsibility that the products:-

Product Name: NEXTBASE In Car Cam
Model number: NBDVR422

To which this declaration relates, is in conformity with the following standards,

2014/30/EU (EMC Directive)
EN 55032:2015
EN 55035:2017
EN 61000-3-2:2014
EN 61000-3-3:2013
EN 60950-1: 2006 + A11:2009+A1 2010+A12:2011+A2:2013 (LVD)
2011/65/EU + EU 2015/863 (RoHS directive)
2012/19/EU (WEEE Directive)
EC 1907/2006 (REACH)
IEC 61000 -4-2:2008 IEC61000-4-3:2006+A1:2007+A2:2010
IEC 61000-4-4:2012, IEC 61000-4-5:2014, IEC 61000-4-6:2013
IEC 61000-4-8:2009, IEC 61000-4-11:2004+A1:2017
EN 301 489-1 V2.2.1: 2019-03
EN 301 489-17 V3.2.0:2017-03
EN 301 489-19 V2.1.1: 2019-04
EN 300 328 V2.1.1: 2016-11 (BT3.0, BT4.0 & Wi-Fi)
2014/53/EU & EN 62311:2008 (RED)
ETSI EN 303 413 V1.1.1: 2017-06 (GNSS)

Supplementary information:

This product complies with the requirements above and carries the CE mark accordingly.

Caerphilly, United Kingdom
(Place of issue)

Graham Lambert
(Name of authorised person)

G. K. Lambert

(Technical Director)
(Signature of authorised person)
Telephone +44 2920 866429

7th May 2019
(Date of issue)

Declaration of Conformity

Tuotteen Tekniset Tiedot

Mallinumero/Nimi	NBDVR422GW
Tehontarve	5V/1,5A
Virtalähde	12–24 V DC autovirtajohto (vakiovaruste) Sulakkeen tyyppi: 32 mm/2 A Ulostulo: 5 V DC Saatavilla myös kaapelisarja piilossa olevaa, pysyvää virtalähdettä varten.
Anturin resoluutio	Väri-CMOS 4 megapikseliä (2688 x 1520) sensor
Objektiiv - tyyppi / kulma / aukko	5G/140°/F1.3
Tallennuksen	2560×1440 @30fps päivä ja yö
Näytön koko	2.5"
Näytön resoluutio	732 (L) x 240 (K) kuvapistettä
Kuvasuhde	16:9
Kortinlukija	MicroSD, luokka 10, U3, enintään 128 Gt
SD-muistikortti (suositeltu tyyppi)	8–128 GB SDHC / SDXC, U3, luokka 10 (48 Mt/s) Saat parhaat tulokset käyttämällä Nextbase-merkkistä SD-korttia.
SD-muistikortin tallennuskapasiteetti (oletusasetuksilla)	8 Gt MicroSD = 45 minuuttia tallennusta 16 Gt MicroSD = 90 minuuttia tallennusta 32 Gt MicroSD = 180 minuuttia tallennusta 64 Gt MicroSD = 360 minuuttia tallennusta 128 Gt MicroSD = 720 minuuttia tallennusta
Tallennusmuoto	Mp4
Sisäinen akku	Litium-polymeeri 3,7 V/320 mAh (tallennusaika noin 15 min). Akun malli sallii "Automaattinen sammutus", mikäli ajoneuvon virta katkeaa. Sitä ei ole tarkoitettu vaihtoehtoiseksi virtalähteeksi korvaamaan mukana toimitettua auton virtakaapelia.
GPS-moduuli	Simple / ST702G-15C40
Laitteen koko (mm)	82 x 46 x 47
Laitteen paino	105g

Amazon, Alexa ja kaikki niihin liittyvät logot ovat Amazon.com Inc:in tai sen tytäryhtiöiden tavaramerkkejä Bluetooth™ sana ja logot ovat Bluetooth SIG:n rekisteröityjä tavaramerkkejä. Windows on rekisteröity tavaramerkki, jonka omistaa Microsoft Corporation Yhdysvalloissa ja muissa maissa. Android on Google Inc.:in tavaramerkki Yhdysvalloissa ja muissa maissa. 2015 Google Inc. Kaikki oikeudet pidätetään. Google Maps™ -karttapalvelu on Google Inc:in tavaramerkki. Mac on Apple Inc.:in rekisteröity tavaramerkki Yhdysvalloissa ja muissa maissa. iOS on Ciscon tavaramerkki tai rekisteröity tavaramerkki Yhdysvalloissa ja muissa maissa. Wi-Fi on Wi-Fi Alliance Corporationin rekisteröity tavaramerkki. MicroSD ja microSD-logo ovat SD-3C, LLC:n tavaramerkkejä. MyNextbase Player™, MyNextbase Cloud™ ja Click&Go PRO™ ovat Portable Multimedia Ltd:n rekisteröityjä tavaramerkkejä.

Pakkauksen sisältö

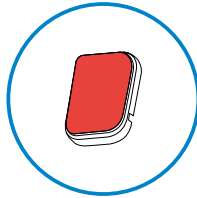
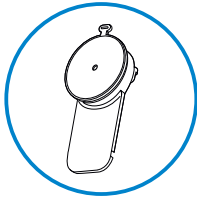
Tarkista Nextbase™ Dash Cam-tuotteen sisältö.

Nextbase 422GW Dash Cam



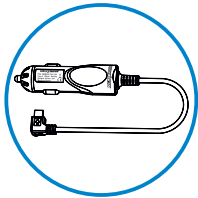
Dash Cam nauhoittaa tietä eteenpäin

Virtalähteelliset Click & Go -kiinnikkeet: Imu ja liima



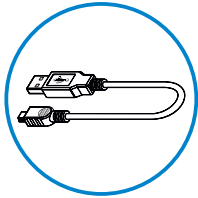
Kaksi kiinnitysosaa valittavaksi.

Auton virtajohto (4 m)



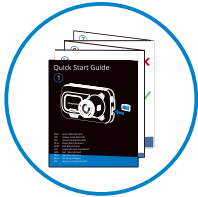
Lataa Dash Cam autossa käyttämällä auton virtakaapelia

USB-liitäntäkaapeli



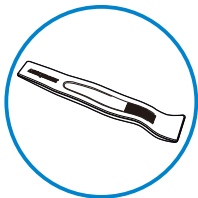
Yhdistä Dash Cam PC:hen

522 pikaopas



Pikakäynnistä Dash Cam ja käytä sitä pikaoppaan avulla.

Kaapelipidiketyökalu



Käytä kaapelipidiketyökalua virtakaapelin työntämiseen ajoneuvon verhoilun sisään.

Tuotteen ulkoasu saattaa poiketa hieman edellä esitetystä.

Tuotteen ominaisuudet

Kiitos Nextbase™ Dash Cam -tuotteen ostamisesta. Tässä osiossa esitellään joitakin Dash Cam -kameran ominaisuuksia.

Kiintolevyn tallennuskapasiteetti

Ultra Clear 1440p Quad HD, tallentaa nopeudella 30 fps, tallennus tietä eteenpäin. Sisäänrakennettu polarisaatio-suodatin vähentää tuulilasin häikäisyä ja heijastamista.

HD-kosketuspaneelinäyttö

Kirkas, selkeä 2.5" teräväpiirtonäyttö, IPS-teknologia takaa laajan katselukulman.

Dash Cam-kamera on varustettu virtalähteellisellä Click & Go Pro -kiinnikkeellä

Ainutlaatuisen virtalähteellisen Click & Go Pro -magneettikiinnikkeen ansiosta Dash Cam -kameran kiinnittäminen ja irrottaminen vain yhtä kättä käyttäen on nopeaa ja helppoa. Mukana sekä liima- että imukiinnikkeet.

G-tunnistin/Tiedostonsuojaus

Mikäli tapahtuu törmäys, laite "suojaa" tallennuksen automaattisesti estäen tiedoston päälle kirjoittamisen. Tämä voidaan tehdä myös manuaalisesti painamalla "suojaa"-painiketta. Yksittäiset tiedostot voidaan myös "suojata", kun niitä katsotaan toistotilassa.

Sisäänrakennettu GPS

Sisäänrakennettu GPS seuraa matkojasi.

Automaattinen käynnistys-/pysäytystekniikka

Dash Cam käynnistää tallennuksen automaattisesti heti, kun ajoneuvon sytytys kytketään päälle. Kun sytytys on käännetty pois päältä, Dash Cam suorittaa automaattisen sammutusprosessin.

Älykäs pysäköintitila

Älykäs pysäköintitila laukaisee tallennuksen automaattisesti, kun liike tunnustetaan. Se suojaa autoasi sen ollessa pysäköitynä.

Sisäänrakennettu mikrofoni ja kaiutin

Tallenna ääni täydentämään videotallenteita.

Nextbase Cloud™ -palvelu

Katso ja jaa tallenteet verkossa käyttämällä MyNextbase Cloud -palvelua. Lataa videot Nextbase-palvelimelle, saat jaettavan linkin, jonka voit lähettää ystäville, vakuutusyhtiöön ja sosiaaliseen mediaan. Lataa videosi tiedostojen latausalueen kautta osoitteeseen [Mynextbase.com](https://mynextbase.com). Ladattu tiedosto poistetaan 30 päivän kuluttua, jolloin linkki myös vanhenee.

MyNextbase Connect™

MyNextbase Connect on uusi Nextbase-sovellus, joka mahdollistaa videoiden katsomisen ja hallinnoinnin, tiedostojen lataamisen sosiaaliseen mediaan ja hätäkeskukseen yhteydenoton onnettomuustapauksessa.

Alexa-ääniohjaus

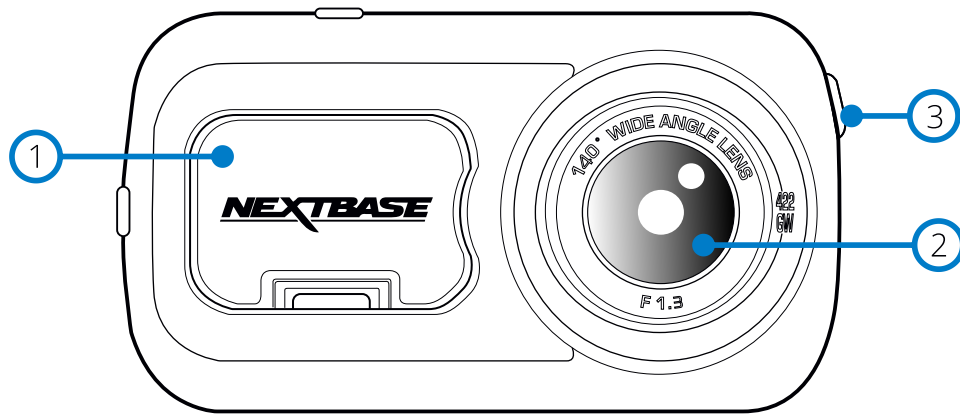
Käytä Dash Cam -kameraa Alexa-ääniohjauksella (Alexa-sovellus täytyy olla asennettuna, katso asennus- ja käyttötiedot sivulta 38).

Dash Cam -kameran lisävarusteet

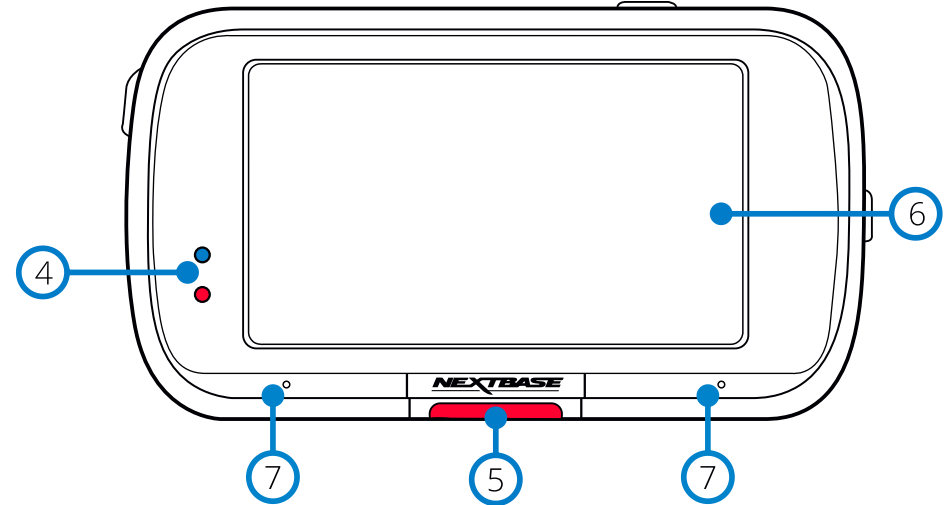
Dash Cam voidaan varustaa useilla Nextbase-lisävarusteilla, joiden avulla voit parantaa tallenteita, mukaan lukien takakameran tietä taaksepäin kuvatut tallenteet, tai auton sisäpuolen tallenteita. Katso lisävarusteiden koko valikoima osoitteesta nextbase.com.

Kameran osat ja säätimet

Alla ovat Dash Cam-kameran osat ja säätimet



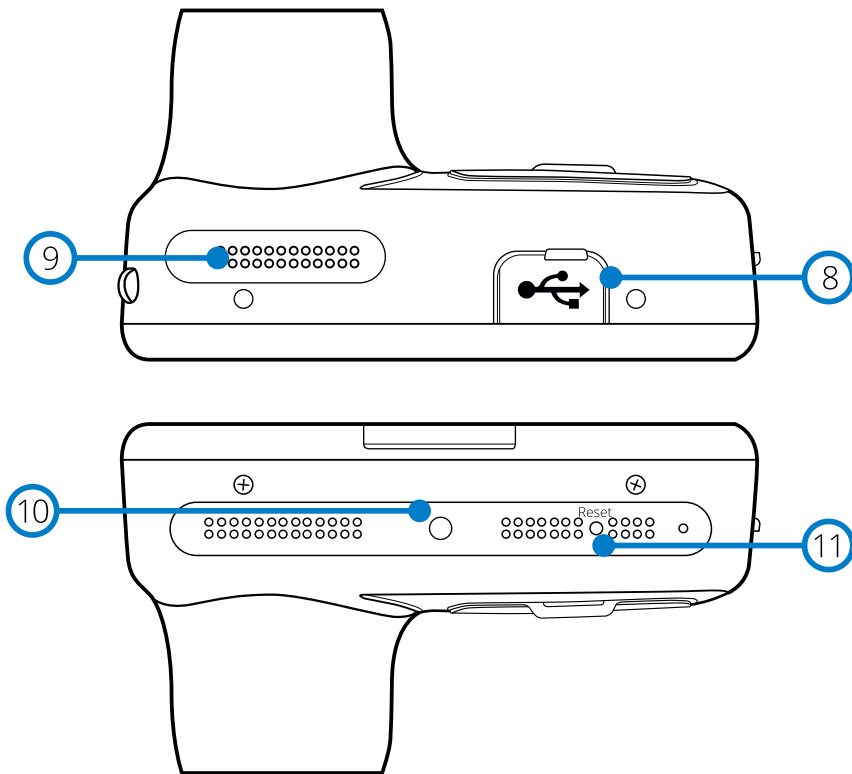
- 1 Pölysuoja
Kiinnityskohta sijaitsee pölysuojan alla
- 2 Kameran objektiivi
Laajakulma 140°
- 3 Virtapainike
Kytke Dash Cam päälle tai pois päältä painamalla 2 sekuntia. Lyhyellä painalluksella se toimii Takaisin-painikkeena, kun olet valikoissa.



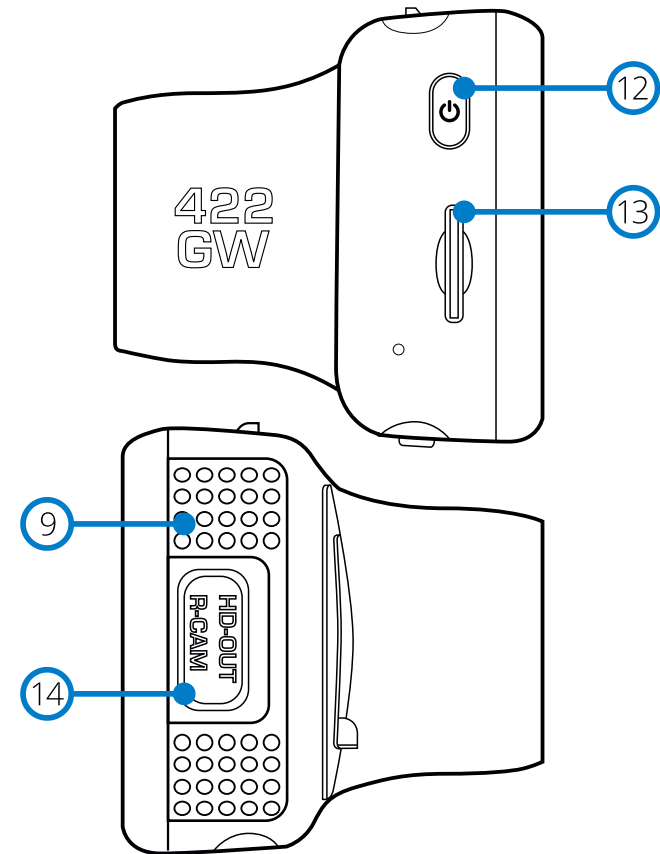
- 4 LED-merkkivalot
Näkymä päältä: Sininen
- Sininen LED-valo palaa, kun Dash Cam lataantuu. Se sammuu, kun lataus on valmis, vaikka Dash Cam olisi vielä kytkettynä.
Pohjassa: Punainen
- Punainen LED on päällä aina, kun Dash Cam on toiminnassa. Se vilkkuu tallennuksen aikana.
Huomaa:
- Dash Cam -versiosta riippuen sininen LED-valo voi jäädä palamaan tai se voi sammua, kun akku on ladattu täyteen.
- 5 Suojaa-painike
Paina tallennuksen aikana suojataksesi kyseisen tiedoston, mikäli tapahtuu onnettomuus. Kun olet valikoissa tai toistotilassa, tämä painike toimii myös Takaisin-painikkeena.
Huomaa:
- Kun suojaustoiminto on käytössä, Suojatut-kansioon tallennetaan tiedosto, joka sisältää videokuvaa 10 sekuntia ennen tapahtumaa ja 20 sekuntia tapahtuman jälkeen.
- 6 Näyttö
2.5 tuuman korkean resoluution näyttö.
Ota kuva napauttamalla näytön keskustaa. Tämä toimii tallennuksen aikana ja videotilassa. Jos takakamera on asennettuna, ota kuva koskettamalla etukameran keskustaa. Tämä tallentaa 2 kuvaa, yhden etukamerasta ja toisen takakamerasta.
- 7 Mikrofoni
Integroitu mikrofoni äänen tallennukseen

Kameran osat ja säätimet (jatkoa)

Alla ovat Dash Cam-kameran osat ja säätimet



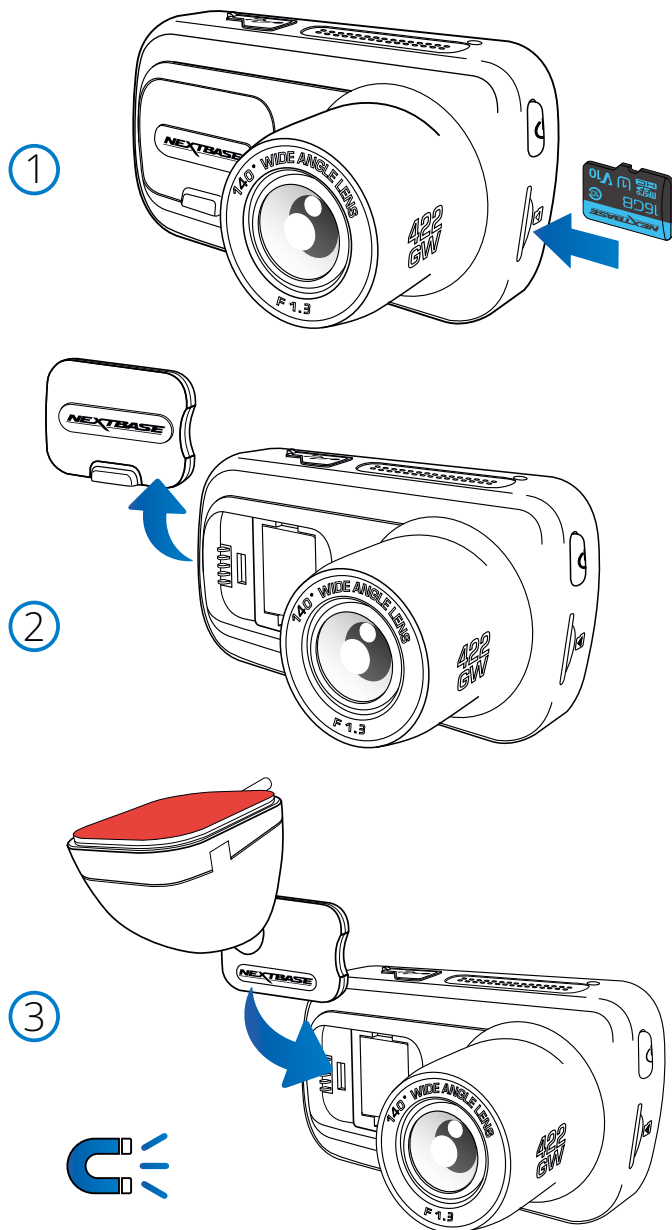
- 8 **USB-suoja**
USB-portti sijaitsee pölysuojan alla.
- 9 **Kaiutin**
Integroitu kaiutin äänen toistamiseen
- 10 **Valoanturi**
Kun näytön himmennys on kytketty päälle asetusvalikosta, näytön kirkkautta säädetään automaattisesti ympäristön valotason mukaan.
- 11 **Palautuspainike**
Painamalla pakotat Dash Cam -kameran käynnistymään uudelleen.



- 12 **Virtapainike**
Kytke Dash Cam päälle tai pois päältä painamalla 2 sekuntia. Lyhyellä painalluksella se toimii Takaisin-painikkeena, kun olet valikoissa.
- 13 **MicroSD-korttipaikka**
Työnnä MicroSD-kortti tähän siten, että kullanväriset kontaktipinnat ovat kohti Dash Cam -kameran takaosaa.
- 14 **HD-lähtö / takakamera tulo**
Tiedot takakameroiden yhteyspisteestä ja TV-liitännästä löytyvät sivulta 41.

Ajoneuvoon asennus

Noudata alla olevia ohjeita, kun asennat Dash Cam -kameran ensimmäisen kerran. Päivittäisessä käytössä irrota kamera kiinnikkeestä tarpeen mukaan.



1. Aseta MicroSD-muistikortti

Aseta soveltuva MicroSD-kortti (luokka 10, U3, vähintään 48 Mt/s) Dash Cam -kameraan siten, että kullanväriset kontaktipinnat ovat kohti Dash Cam -kameran LCD-näyttöpuolta. Työnnä muistikorttia kunnes se napsahtaa paikalleen.

Huomaa:

- Työnnä muistikortti paikalleen käyttämällä tarvittaessa kolikon (tai vastaavan esineen) reunaa. Huolehdi siitä, että kortti napsahtaa paikoilleen. Muistikortti vapautuu, kun painat sitä toisen kerran sisäänpäin.
- Suosittelemme käyttämään Nextbase-tuotemerkin SD-kortteja parhaan tuloksen saamiseksi.
- Älä poista tai aseta muistikorttia, kun Dash Cam on kytkettynä päälle. Se saattaa vaurioittaa muistikorttia tai sillä olevia tallenteita.

2. Pölysuojan poistaminen Dash Cam -kamerasta

Saat kiinnityskohdan esille poistamalla Dash Cam -kameran edessä olevan pölysuojan.

Poista pölysuoja nostamalla se irti Dash Cam -kameran rungosta.

Huomaa:

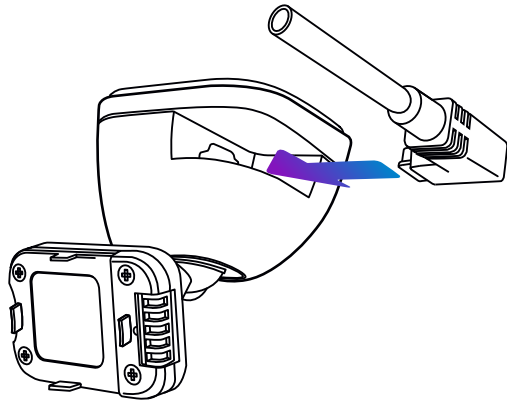
- Jos Dash Cam -kameraa ei käytetä pidempään aikaan, aseta pölysuoja takaisin, jotta osat pysyvät puhtaina pölystä ja muista epäpuhtauksista.

3. Kiinnitä kiinnike Dash Cam -kameraan

Aseta kiinnike paikalleen Dash Cam -kameran pölysuojan alle. Kun se on paikallaan, kiinnikkeen ja kameran magneetit pitävät nämä kaksi osaa yhdessä.

Katso lisätietoa kiinnikkeiden vaihtamisesta sivulta 18.

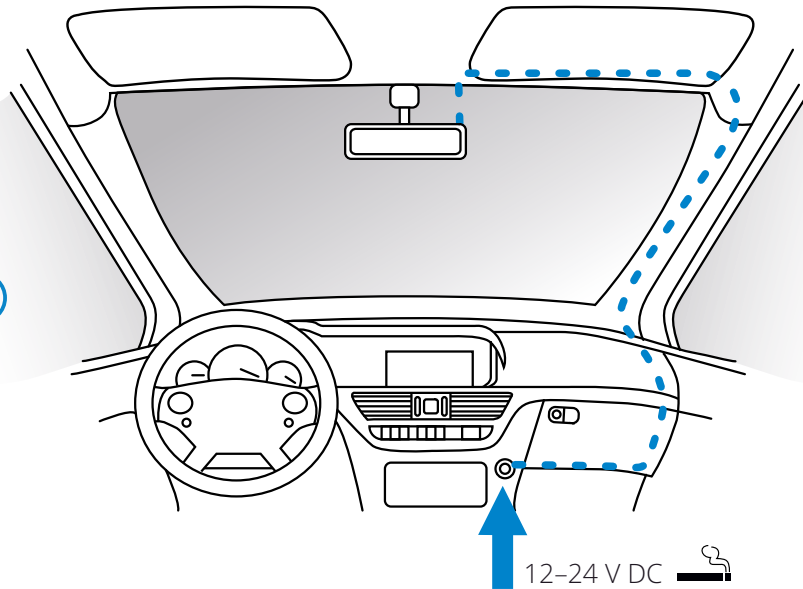
4



4. Yhdistä auton virtajohto

Yhdistä mukana tullut auton virtajohto Dash Cam -kameran kiinnikkeen USB-porttiin. ÄLÄ yhdistä virtajohtoa Dash Cam -kameran USB-porttiin.

5



5 Yhdistä virtajohto ajoneuvosi 12–24 V DC -liitäntään

Dash Cam käynnistyy automaattisesti ja aloittaa tallennuksen heti, kun virtaa on saatavissa. Joissakin ajoneuvoissa tämä tapahtuu liitäntöjen yhdistämisen jälkeen, joissakin Dash Cam käynnistyy vasta virta-avaimen kääntämisen jälkeen.

Saatavilla on myös Nextbase™-kaapelisarja. Se yhdistää Dash Cam -kameran suoraan ajoneuvon sulakerasiaan, jolloin 12 V DC -liitäntä jää vapaaksi puhelimen / navigaattorin lataamiseen. Nextbase-kaapelisarja sisältää tarvittavan 12–24 V DC:stä 5 V DC:hen muuntimen ja akun suojaopin. Katso lisätietoa Nextbase-lisävarusteiden käyttöoppaan sivuilta 9–10.

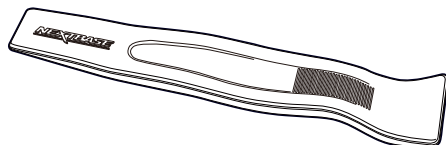
Reititä virtakaapeli tuulilasın ympäri 12–24 V DC -liitäntään. Varmista, että näkymä ei esty eikä kaapeli aiheuta häiriötä. Käytä kaapelin kiinnitystyökalua (alimmaisena vasemmalla), joka tulee Dash Cam -kameran mukana. Se avulla saat auton verhoilun avattua helpommin, jolloin saat kaapelin työnnettyä sen sisälle.

Katso lisätietoa sivulta 17, "Dash Cam -kameran sijoittaminen".

Huomaa:

- ÄLÄ yhdistä Dash Cam -kameraa suoraan 12 V DC -virtalähteeseen katkaisemalla tupakansytyttimen liittimen johdon päästä. Tämä aiheuttaa pysyvän vaurion.

Yllä oleva kuva on vain viitteellinen.

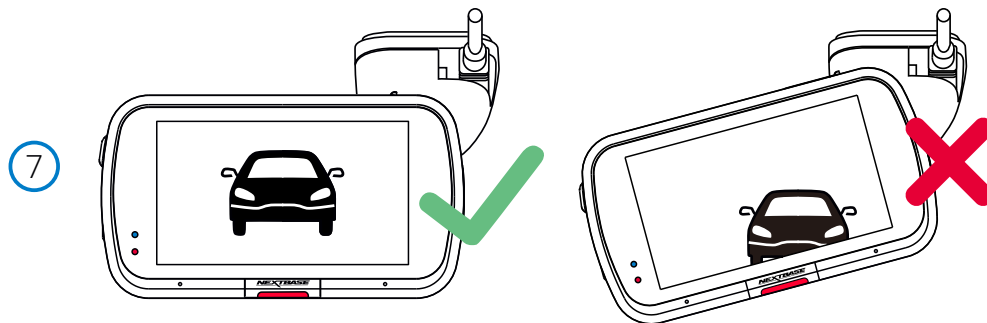


Kaapelin kiinnitystyökalu (sisältyy Dash Cam -kameraan)

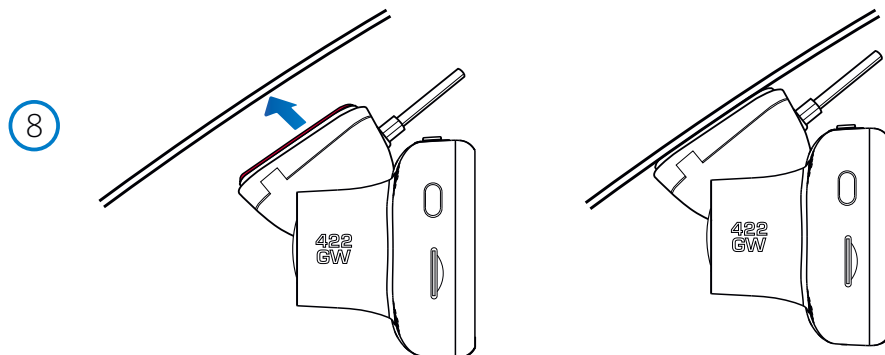
Ajoneuvoon asennus (jatkoa)



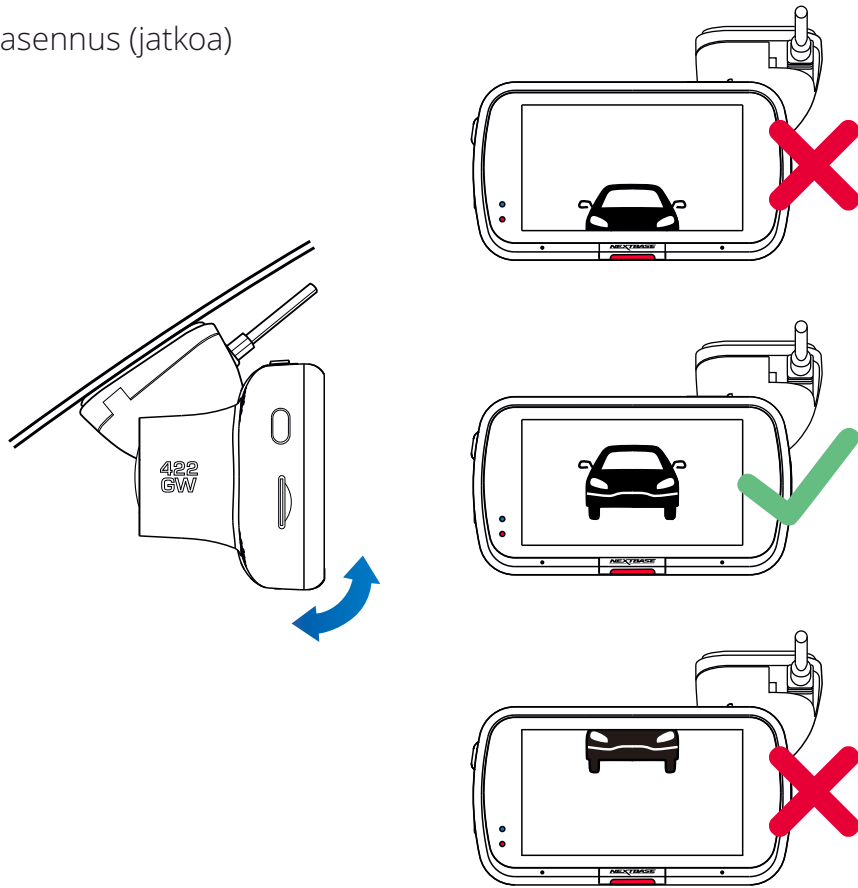
- 6 Poista liiman peittävä suojakalvo
Poista punainen kalvo, jolloin sen alla oleva liimapinta paljastuu. Kiinnitä tuulilasiin.



- 7 Dash Cam -kameran suoristaminen
Varmista, että Dash Cam on vaakasuorassa ja suoraan kohti tuulilasia.
Varmista, että kohteet Dash Cam -kameran näytössä näkyvät suorassa ja säädä tarvittaessa.



- 8 Kiinnitä Dash Cam tuulilasiin
Kun olet tyytyväinen Dash Cam -kameran paikkaan ja suuntaan, paina kiinnike tuulilasiin.



9

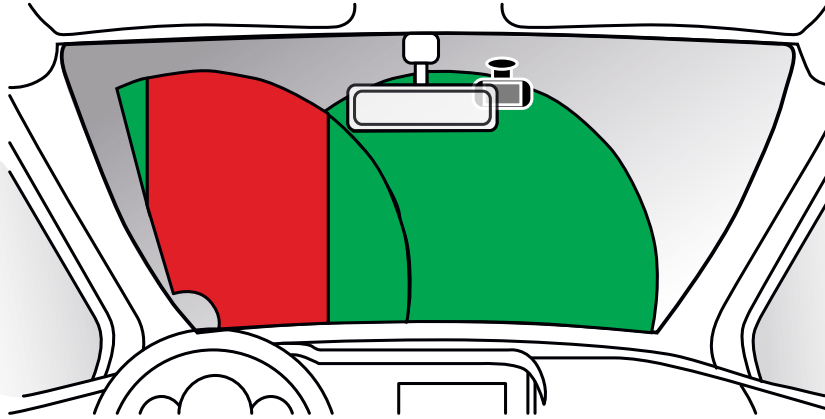
9 Dash Cam -kameran säätäminen

Kun kiinnike on kiinnitetty tuulilasiin, varmista, että kohteet Dash Cam -kameran näytössä näkyvät suorassa ja säädä tarvittaessa. Varmista, että edessä oleva tie on keskellä kuvaa näytön keskimmaisessä kolmanneksessa. Jos kuvassa on liikaa taivasta, tien yksityiskohdat voivat alivalottua. Varmista, että edessä oleva tie näkyy selvästi Dash Cam -kameran näytössä. ÄLÄ yritä säätää Dash Cam -kameraa ajon aikana.



Dash Cam -kameran sijoittaminen

Lue seuraavat ohjeet ja noudata niitä käyttäaksesi Dash Cam -laitetta turvallisesti ajoneuvossasi.



Ennen kuin käytät tuulilasiin asennettua laitetta, tarkista lait ja asetukset, jotka koskevat sitä osavaltiota tai maata, jonka alueella ajat.

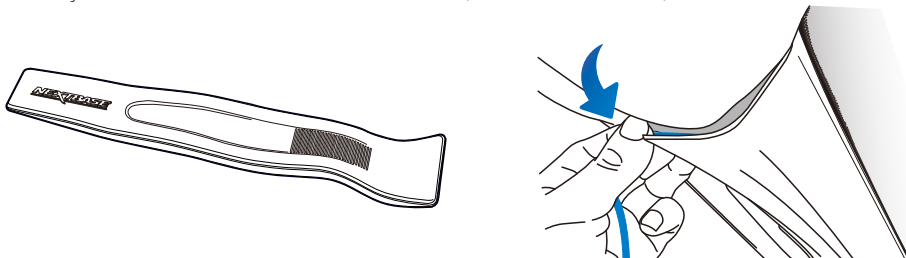
Jotkin lait kieltävät esineiden kiinnittämisen moottoriajoneuvojen tuulilaseihin tai rajoittavat sitä. ON KÄYTTÄJÄN VASTUULLA KIINNITTÄÄ LAITE KAIKKIEN SOVELLETTAVIEN LAKIEN JA ASETUSTEN MUKAISESTI.

Kiinnitä Nextbase™-laite aina sellaiseen kohtaan, jossa se ei estä kuljettajaa näkemästä tietä. Nextbase ei vastaa mistään sakoista, seuraamuksista tai vahingoista, jotka aiheutuvat Nextbase-laitteen käyttöä koskevista paikallisista laeista tai määräyksistä.

Kuten asennusohjeissa on sanottu, Dash Cam täytyy asentaa siten, että se ei estä kuljettajaa näkemästä tietä (punainen yläpuolella). On suositeltavaa sijoittaa se matkustajan puolelle, taustapeiliin taakse. Dash Cam -kameralla täytyy olla puhdas kohta tuulilasista alueella, jossa tuulilasinpyyhkijät toimivat (vihreä yläpuolella). Dash Cam on kuitenkin asennettava siten, ettei se häiritse merkittävästi pyyhittävällä alueella. Yhdistyneen kuningaskunnan lain mukaan sallittu sijainti on enintään 40 mm vihreän tuulilasinpyyhkimien alueen sisällä.

Kaapelin piilottaminen

Varmista, ettei riippuva kaapeli estä näkymää takaikkunasta. Varmista, ettei kaapeli jää mutkalle, kun työnnät sen piiloon. Käytä tarvittaessa Dash Cam -kameran mukana tullutta kaapelin kiinnitysokalua. Sitä voidaan käyttää auton verhoilun vääntämiseen auki (katso alla oleva kuva).



Huomautuksia Dash Cam -kameran sijoittamisesta

- ÄLÄ kiinnitä Dash Cam -kameraa kuljettajan eteen, merkitty punaisella sivun vasemmassa reunassa olevaan kuvaan.
- Asennettaessa Dash Cam-ajotallenninta ajoneuvoon, se tulee aina kiinnittää turvallisesti tuulilasia vasten, ja virtajohto asettaa mahdollisuuksien mukaan verhoilun alle.
- Varmista, että Dash Cam -laitteen virtajohto ei häiritse ajajan käyttöohjaimia, kuten ohjauspyörää, polkimia tai vaihdetankoa.
- ÄLÄ asenna Dash Cam-ajotallenninta turvatyynyn toiminta-alueelle tai kohtaan, jossa se estää näkymän peileihin.
- Puhdista tuulilasi kiinnityskohdasta ennen Dash Cam-ajotallentimen kiinnittämistä. Imukuppia kannattaa kostuttaa hieman kiinnityksen varmistamiseksi.
- Dash Cam -laitteen käyttö ajon aikana EI ole suositeltavaa. Laitteen automaattinen käynnistys-pysäytys-tekniikka estää ohjainten käytön ajon aikana.
- Säädä laitteen asetuksia tai katsele tallenteita ajoneuvon ollessa paikallaan, ei ajon aikana.
- Kun Dash Cam -kameran alkuasetukset on tehty, aseta näytönsäästäjä joko päälle tai nopeusnäyttöön (näyttää vain ajonopeuden). Näytönsäästäjän kytkeminen päälle pimentää näytön automaattisesti 30 sekuntia ajoneuvon käynnistämisen jälkeen, minkä ansiosta näyttö EI häiritse kuljettajaa.

Lisävarusteet

Nextbase Dash Cam voidaan varustaa useilla lisävarusteilla, mukaan lukien takaikkunakamera, kaksi USB-laturia ja taaksepäin kuvaava kamera. Jotkin näistä tuotteista voivat vaikuttaa siihen, mihin kamera pitää sijoittaa.

Lisätietoa näiden tuotteiden sijoittamisesta ja käyttämisestä saat lataamalla "Nextbase-lisävarusteiden käyttöoppaan" PDF-muodossa osoitteesta www.nextbase.com.



Kiinnitysvarusteiden vaihtaminen

Noudata alla olevia ohjeita, kun haluat vaihtaa kiinnitysvarusteita: 3M-tarra tai imukuppi. Kiinnitä kumpikin kiinnitysvaruste kohdistamalla kiinnikkeen tapit tarra-/imukuppi kiinnikkeen reikiin ja liu'uttamalla oikealle, kunnes kuulet osien napsahdavan paikoilleen. Voit poistaa kiinnitysvarusteen liu'uttamalla sen vasemmalle ja nostamalla sen irti kiinnikkeen tapeista.

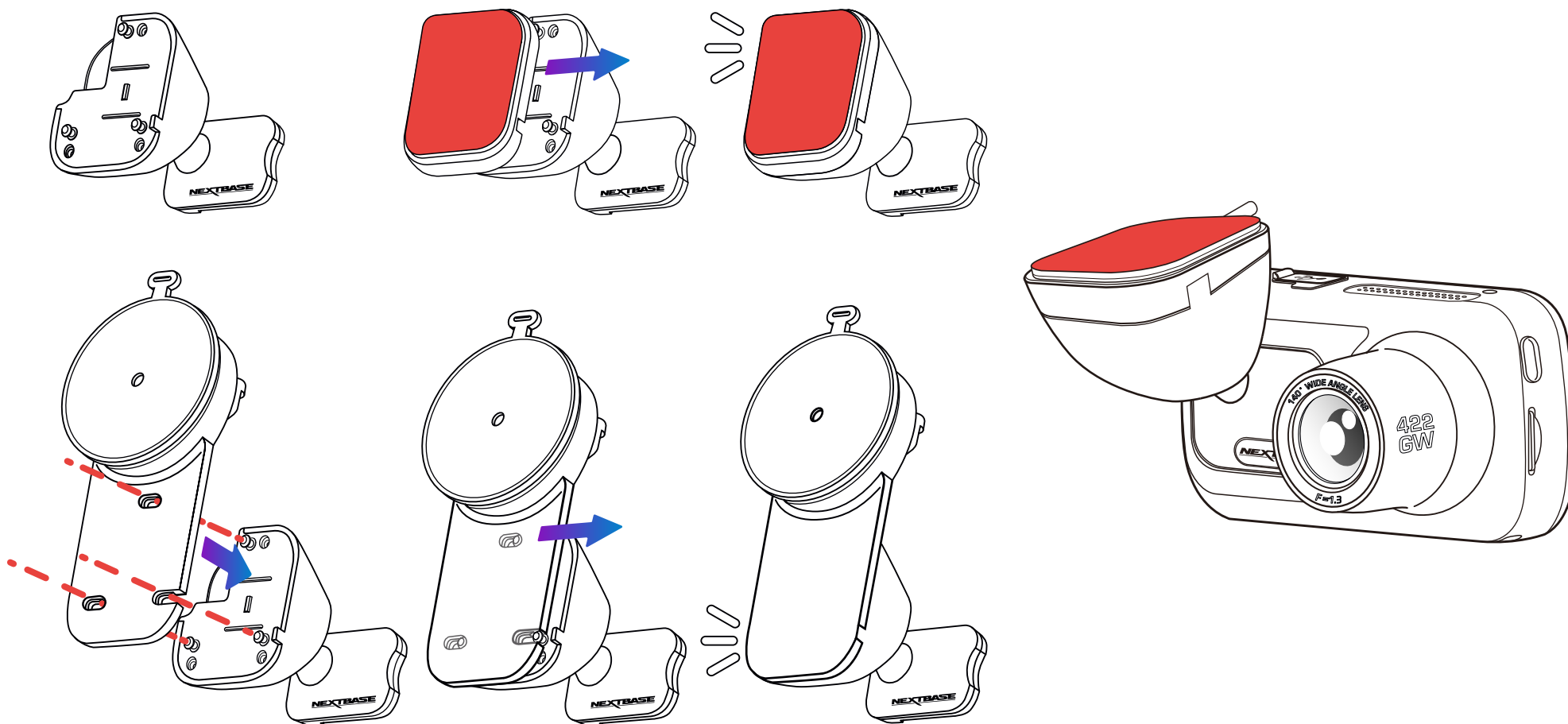
Varmista, että tuulilasissa ei ole rasvaa tai likaa ennen kiinnittämistä. Puhdista tarvittaessa lämpimällä, puhtaalla liinalla.

Varmista, että kiinnike tai Dash Cam eivät estä kuljettajan näkymää tiehen.

Liimajäämien poistaminen

Jos haluat poistaa liimakiinnikkeen tuulilasista, käytä saippuavettä tai alkoholipohjaista liuosta liimajäämien irrottamiseen. Varmista, että tuulilasi on puhdas ja kirkas.

Jos jätät liimajäämän tuulilasiin pitkäksi aikaa, sen poistaminen on vaikeampaa. Jos kuuma vesi tai alkoholipohjainen liuos eivät tehoa, voit joutua käyttämään pientä terävää terää. Jos näin on, suojaa sormesi ja käytä terää pitämällä sitä vaakasuorassa lasinpintaa vasten, jotta vältät naarmuuntumisen.



Ensimmäinen käyttökerta



Ennen kuin voit käyttää Kojelautakameraa, on tärkeää varmistaa, että se on täysin ladattu. Kytke kojelautakamera USB-portin kautta kotivoimalähteeseen, kuten PC-tai home USB-pistokkeeseen, noin 2 tunniksi.

Varmistaaksesi, että tämän Dash Cam -kameran asetusten tekeminen on mahdollisimman nopeaa ja helppoa käytä helppokäyttöistä "Ensimmäinen käyttökerta"-valikkoa.

Tätä valikkoa käytetään haluamasi kielen, maan (määrittää aikavyöhykkeen) ja nopeusyksiköiden valintaan.



Valikko ilmestyy, kun:

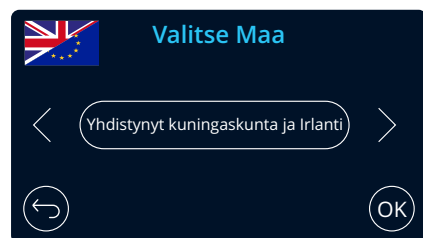
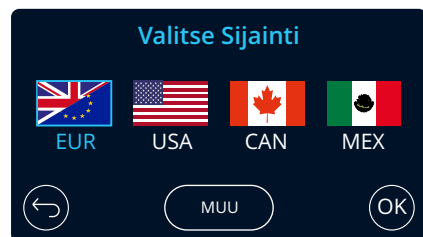
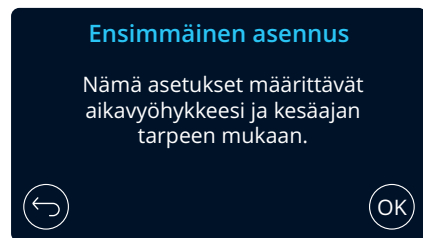
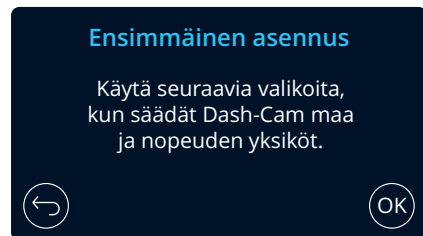
1. Dash Cam käynnistetään ensimmäisen kerran.
2. Dash Cam -kameran laiteohjelmisto on päivitetty ja "Säilytä käyttäjän asetukset" on poistettu käytöstä. Jos se on käytössä, Dash Cam käynnistyy normaalisti ja asetukset ovat säilyneet koskemattomina.
3. Dash Cam -kamera on nollattu asetusvalikon "Oletusasetukset"-valintaa käyttämällä.

Noudata näytön ohjeita, kun valitset kielen, maan ja nopeusyksiköt. Asetukset, jotka vaikuttavat näytettyyn aikaan ja päivämäärään, saadaan GPS-yhteyden kautta.

Huomaa: Ensimmäinen käyttökerta -valikko käytettävissä, jotta pääset aloittamaan nopeasti ja sujuvasti. Voit muuttaa ensimmäisellä käyttökerralla valitsemiasi asetuksia jälkeenpäin milloin tahansa asetusvalikoista.

Katso Ensimmäisen käyttökerran näytöt sivuilta 20 ja 21.

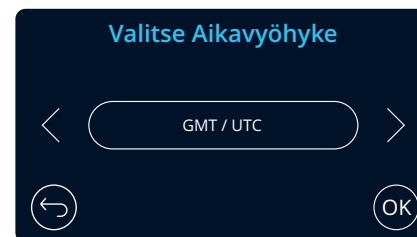
Ensimmäisen käyttökerran näytöt



Valinnat:

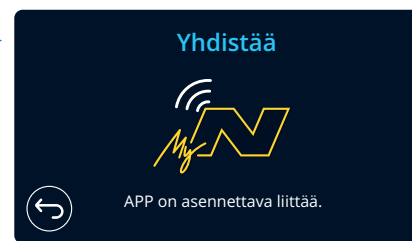
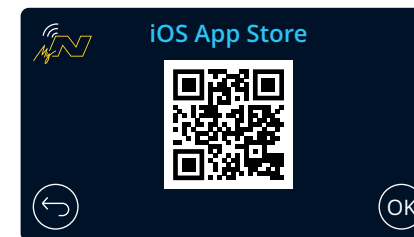
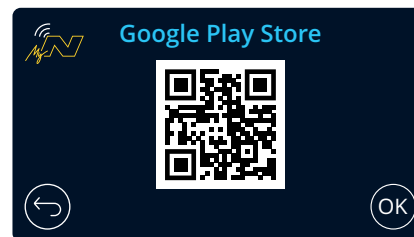
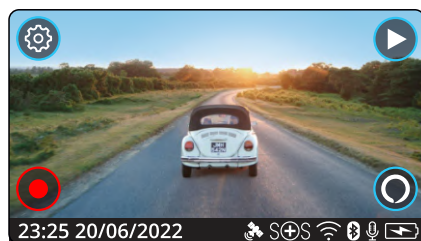
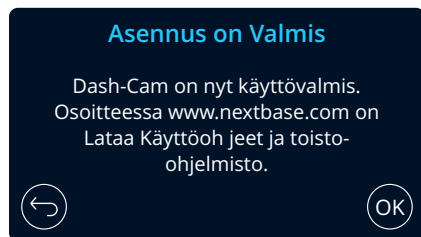
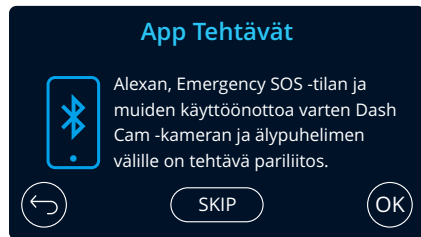
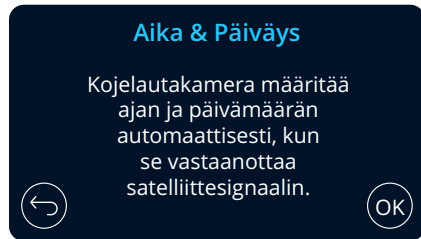
English (UK), English (US), Dansk, Deutsch, Espanol, Francais, Italiano, Nederlands, Norsk, Suomi, Svenska

Valitse sijainti aikavyöhykkeen määrittämiseen.
Valitsemalla Muu voit valita aikavyöhykkeen manuaalisesti.



EUR: Yhdistynyt kuningaskunta ja Irlanti, Belgia, Tanska, Suomi, Ranska, Saksa, Italia, Alankomaat, Norja, Puola, Espanja, Ruotsi.
USA: Itäinen, keskinen, vuoristo, Tyynimeri, Alaska, Havaiji
CAN: Newfoundland, Atlanti, itäinen, keskinen, vuoristo, Tyynimeri
MEX: Itäinen, keskinen, vuoristo, Tyynimeri

Ensimmäisen käyttökerran näytöt



←

↓

↓

↓

↓

↓

←

↓

Skannaa QR-koodi (iOS-järjestelmässä käytä kameraa; Android-käyttäjien täytyy ladata QR-skanneri Play Storesta) tai hae: "MyNextbase Connect" vastaavasti sovelluskaupasta. Kun sovellus on asennettu, paina "OK", jotta älypuhelimesi löytää Dash Cam -kameran. Käytä sovelluksen "Yhdistä Dash Cam"-ominaisuutta Dash Cam -kameran pariliitoksen tekemiseen.

Valikko

Painamalla "Valikko"-painiketta (Dash Cam -näytössä ylävasemmalla) siiryt Dash Cam -kameran valikkojärjestelmään.



Oletusasetukset on valittu huolellisesti ja ne mahdollistavat Dash Cam -laitteen käyttämisen ilman minkään asetuksen muuttamista. Jos kuitenkin haluat muuttaa asetuksia, katso jäljempänä olevia ohjeita:

- Käytä kosketusnäyttöä asetusten valitsemiseen alivalikosta (Video, Asennus, Kuljettaja Apu, Liittäytyhteen Apps)
- Kun olet alivalikossa, käytä kosketusnäyttöä muutettavan toiminnon valitsemiseen.
- Kun sipaiset valikkosivuja, sipaise näytön keskeltä, jotta et vahingossa valitse alivalikkoo/toimintoa.

Huomautukset:

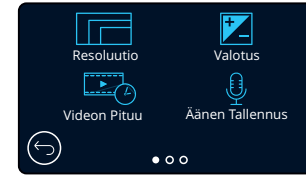
- Valikot eivät ole käytettävissä silloin, kun Dash Cam tallentaa.
- Asetusvalikossa on "Oletusasetukset"-vaihtoehto, jolla voit palauttaa Dash Cam -kameran tehdasasetukset, mikäli tarpeen.

Valikkopuu:

Alta näet asetukset, jotka löytyvät kustakin alivalikosta:

Video:	Asennus:	Kuljettaja Apu:	Liittäytyhteen Apps:
<ul style="list-style-type: none">- Resoluutio- Valotus- Videon pituus- Äänen Tallennus	<ul style="list-style-type: none">- Näytön Säästäjä- Ilmoitukset- Tallennus Historia- Pysäköintitila	<ul style="list-style-type: none">- Emergency SOS- Peruutus Kamera	<ul style="list-style-type: none">- MyNextbase- Alexa
<ul style="list-style-type: none">- Aika Leima- Nopeus Leima- GPS Leima- Malli Leima	<ul style="list-style-type: none">- Kieli- Maa- Aikavyöhyke- Aika & Päiväys		
<ul style="list-style-type: none">- Kaksoistiedostot- Aikaviive- Rekisterikilpi- G Sensor	<ul style="list-style-type: none">- Nopeus Yksiköt- Laitteen Äänet- Näytön Himmeä- Auto Sammutus		
	<ul style="list-style-type: none">- Pidä Asetukset- Elimet Info- Alusta SD-Kortti- Oletusasetukset		

Videoasetukset



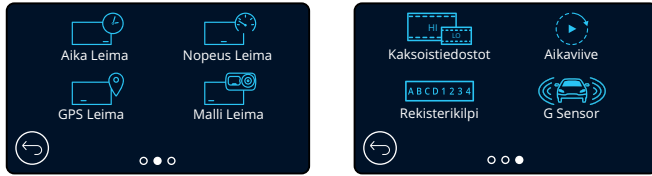
- 1 Resoluutio**
Muuta Dash Cam -kameran tallennusresoluutiota
Valinnat: 1440P @ 30 FPS (kuvaa sekunnissa), 1080P @ 60 FPS, 1080P @ 30 FPS
Oletusasetukset: 1440P @ 30FPS

Liitetyn takakameran tarkkuus määräytyy etukameraan valitun tarkkuuden mukaan. Takakameran tarkkuutta ei voi muuttaa erikseen etukamerasta. Nämä kaksi tarkkuusasetusta on yhdistetty toisiinsa parhaan suorituskyvyn takaamiseksi. Katso alla olevasta taulukosta takakameran tarkkuusasetukset:

	Etukamera	Takakamera (jos yhdistetty)
	1440P @ 30FPS	720P @ 30FPS
Resoluutio	1080P @ 60FPS	720P @ 30FPS
	1080P @ 30FPS	1080P @ 30FPS

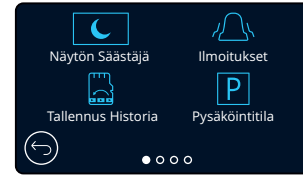
- 2 Valotus**
Valotustason säätäminen eri valaistusolosuhteissa.
Valinnat: Arvoalue -6--+6
Oletusasetukset: 0
- 3 Videon Pituu**
Aseta yksittäisten tallennettujen videotiedostojen pituus. Dash Cam jatkaa tallennusta täyttämällä muistikortin. Kun muistikortti tulee täyteen, vanhin tiedosto poistetaan automaattisesti, jotta saadaan tilaa uusille tallenteille.
Huomaa: Suojattuja tiedostoja ei poisteta.
Valinnat: 1 Minuutti, 2 Minuuttia ja 3 Minuuttia
Oletusasetukset: 1 Minuutti
- 4 Äänen Tallennus**
Kytke mikrofoni päälle/pois päältä videon tallennuksessa.
Valinnat: PÄÄLLE ja POIS
Oletusasetukset: PÄÄLLE
- 5 Aika Leima**
Tallennetuissa tiedostoissa näkyvä aika ja päiväysleima päälle/pois päältä.
Valinnat: PÄÄLLE ja POIS
Oletusasetukset: PÄÄLLE
- 6 Nopeus Leima**
Tallennetuissa tiedostoissa näkyvä nopeusleima päälle/pois päältä.
Valinnat: PÄÄLLE ja POIS
Oletusasetukset: PÄÄLLE

Videoasetukset (jatkoa)



- 7 **GPS Leima**
Tallennetuissa tiedostoissa näkyvä sijaintitietojen leima päälle/pois päältä.
Valinnat: PÄÄLLE ja POIS
Oletusasetukset: PÄÄLLE
- 8 **Malli Leima**
Tallennetuissa tiedostoissa näkyvä Dash Cam -kameran mallileima päälle/pois päältä.
Valinnat: PÄÄLLE ja POIS
Oletusasetukset: PÄÄLLE
- 9 **Kaksoistiedostot**
Nauhoitettaessa tallennetaan sekä korkealaatuinen että huonolaatuinen video. Huonolaatuisemman videon pienempi tiedostokoko tekee siitä nopeamman siirtää ja muokata sovelluksessa. Jos takakamera on kiinnitetty ja kaksoistiedostot on kytketty päälle, korkean ja alhaisen tarkkuuden tiedostot tallennetaan myös takakamerasta, jolloin saat yhteensä 4 tiedostoa (edestä korkean tarkkuuden, edestä alhaisemman tarkkuuden, takaa korkeamman tarkkuuden, takaa alhaisemman tarkkuuden)
Huomaa: korkean ja alhaisen tarkkuuden versioiden tallentaminen vie enemmän tilaa muistikortilla.
Valinnat: PÄÄLLE ja POIS
Oletusasetukset: PÄÄLLE
- 10 **Aikaviive**
Aikaviivetallennus on tekniikka, jossa kuvat tallennetaan hitaammalla taajuudella (kuvanopeus) kuin millä tallennukset toistetaan. Aikaviivetallennusta voidaan pitää hidastuksen vastakohtana, sillä tallennusta toistettaessa aika näyttää kuluvan nopeammin.
Esimerkiksi tallennus, joka on kestänyt yli kolme minuuttia voidaan toistaa 30 sekunnin videona.
Huomautukset:
- Kun aikaviive on kytketty päälle, tallennushistoria on pois päältä.
- Aikaviivettä pidetään vapaa-ajantoimintaan sopivana asetuksena, eikä se sovellu todisteiden keräämiseen onnettomuustilanteissa. Aikaviive tulee kytkeä pois päältä normaaleissa ajo-olosuhteissa.
Valinnat: 3 Minuuttia, 30 Minuuttia, Pois
Oletusasetukset: Pois
- 11 **Rekisterikilpi**
Syötä ajoneuvosi rekisterinumero, jos haluat lisätä rekisterinumeroleiman tallennuksiin.
Oletusasetukset: Pois
- 12 **G Sensor**
Kytke sisäinen G-anturi pois päältä tai säädä sen herkkyyttä. G-anturi tunnistaa voimat, jotka suojaavat nykyisen tallennuksen törmäystilanteessa. Mitä suurempi G-anturin herkkyys, sitä vähemmän voimaa vaaditaan automaattisen tiedoston suojauksen laukaisemiseen.
Valinnat: Pois, Matala, Keskim, Korkea
Oletusasetukset: Keskim

Perusasetukset

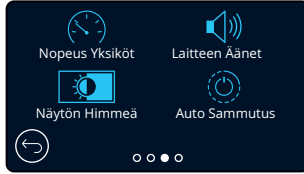
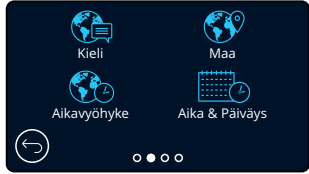


- 13 **Näytön Säätäjä**
Kytke näytönsäästäjätoiminto päälle, jolloin näyttö sammuu, jos mitään toimintaa ei ole 30 sekuntiin.
Tallennus jatkuu normaalisti, vaikka näyttö sammuisi. Herätä näyttö koskettamalla sitä. Voit myös valita näytönsäästäjäksi nykyisen ajonopeutesi (tarvitsee GPS-signaalin).
Valinnat: Päälle, pois päältä ja nopeusnäyttö
Oletusasetukset: POIS
- 14 **Ilmoitukset**
Kytke päälle / pois päältä nousevat/laskevat merkkiänet, jotka kuuluvat, kun tallennus alkaa/loppuu, kun akku on vähissä tai SD-kortissa on virhe ja merkkiäni, joka kuuluu, kun tiedosto on suojattu.
Valinnat: PÄÄLLE ja POIS
Oletusasetukset: POIS
- 15 **Tallennus Historia**
Joillakin alueilla on lakeja, jotka rajoittavat Dash Cam -kameran tallentamien videoiden määrää. Oletusasetus on "Maksimi", jolloin Dash Cam tallentaa ja säilyttää videot ilman rajoituksia. Jos "Minimi" on valittuna, sinua pyydetään ensin alustamaan (pyyhkimään) SD-kortti. Varmista, että olet varmuuskopioinut kaikki tarvitsemasi tiedostot ennen tämän tekemistä. Jos et alusta SD-korttia, mitään toimenpidettä ei tehdä eikä mitään toimintaa aktivoida. Kun SD-kortti on alustettu, tallennetun tiedoston pituudeksi asetetaan automaattisesti 1 minuutti. Dash Cam rajoittaa tallennuksen nyt 4 suojaamattomaan tiedostoon kerrallaan. Kun uusi tiedosto tallennetaan, se korvaa vanhan. Tällä tavalla tallennettujen tiedostojen määrä on aina enintään 4.
Koska suojattuja tiedostoja (ts. tapahtumien tallenteita) ei voida korvata, niitä ei lasketa 4 tiedoston enimmäismäärään ja ne tallennetaan SD-kortille.
Kun tallennushistoria kytketään päälle, aikaviive kytkeytyy pois päältä.
Valinnat: Maksimi ja minimi
Oletusasetukset: Maksimi
- 16 **Pysäköintitila**
Pysäköintitilan ollessa kytkettynä päälle Dash Cam siirtyy valmiustilaan, kun 12 V DC -syöttö on kytketty POIS päältä (tyypillisesti virta-avaimen irroituksella).

Dash Cam siirtyy valmiustilaan myös, jos mitään fyysistä liikettä ei havaita 5 minuutin aikana. Tämän on suunniteltu mahdollistavan kiinteän 12 V DC -syötön käytön, ts. johtosarjan käytön.

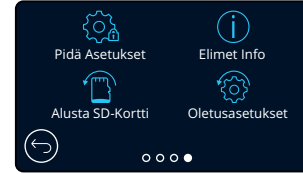
Jos ajoneuvon fyysinen liike tunnustetaan, Dash Cam kytkeytyy päälle ja aloittaa 30 sekuntia suojatun videon tallentamisen. Jos fyysistä liikettä ei enää tunnusteta, Dash Cam palaa valmiustilaan. Jos fyysinen liike havaitaan myöhemmin, kamera jatkaa tallentamista normaalisti, ts. aloittaa uudelleen.
Valinnat: PÄÄLLE ja POIS
Oletusasetukset: POIS

Perusasetukset (jatkoa)



- 17 **Kieli**
Valitse haluamasi kieli
Valinnat: Englanti (UK), englanti (US), tanska, saksa, espanja, ranska, italia, hollanti, norja, suomi, ruotsi
Oletusasetukset: Noudattaa ensimmäisellä käyttökerralla tehtyä valintaa.
- 18 **Maa**
Säädä Dash Cam -kameran ajanäyttö valitsemalla maa.
Valinnat: EUR, USA, CAN, MEX, muu
Oletusasetukset: Noudattaa ensimmäisellä käyttökerralla tehtyä valintaa.
- 19 **Aikavyöhyke**
Säädä Dash Cam -kameran ajanäyttö säätämällä aikavyöhyke manuaalisesti. Manuaalinen aikavyöhykkeen säätäminen muuttaa maan asetukseksi Muu.
Valinnat: -12...+12
Oletusasetukset: GMT / UTC
- 20 **Aika & Päiväys**
Säädä aikaa/päiväystä tarpeen mukaan. Poistut painamalla MENU-painiketta ja palaat asetusvalikkoon.
Huomaa: aika- ja päivämääräasetukset korvataan, kun satelliittiyhteys saadaan.
- 21 **Nopeus Yksiköt**
Valitse MPH (mailia tunnissa) tai KMH (kilometriä tunnissa)
Valinnat: MPH ja KMH
Oletusasetukset: MPH
- 22 **Laitteen Äänet**
Kytke päälle / pois päältä merkkiääni, joka kuuluu kosketuspaneelia painettaessa. Käynnistysääntä EI vaimenneta.
Valinnat: PÄÄLLE ja POIS
Oletusasetukset: PÄÄLLE
- 23 **Näytön Himmeä**
Dash Cam säätää näytön kirkkauden automaattisesti vastaamaan ympäristön valaistustasoa. Tällä varmistetaan, ettei kirkas näyttö häiritse kuljettajaa ajattaessa yöaikaan.
Valinnat: PÄÄLLE ja POIS
Oletusasetukset: POIS
- 24 **Auto Sammutus**
Jos automaattinen sammutustoiminto kytketään pois päältä tallennuksen aikana ja virta katkeaa Dash Cam -kamerasta: Dash Cam sammuu 10 sekunnin päästä.
Jos automaattinen sammutustoiminto kytketään päälle tallennuksen aikana ja virta katkeaa Dash Cam -kamerasta: Dash Cam sammuu 30 sekunnin päästä.
Valinnat: PÄÄLLE ja POIS
Oletusasetukset: POIS

Perusasetukset (jatkoa)



- 25 **Pidä Asetukset**
Kytke tämä päälle, jos haluat säilyttää ensisijaiset yksilökohtaiset käyttäjäasetukset Dash Cam -kameran laiteohjelmiston päivitysprosessin aikana.
Valitse pois päältä, jos haluat tyhjentää kaikki käyttäjäasetukset ja palauttaa oletusasetukset Dash Cam -kameran päivitysprosessin aikana.
Valinnat: PÄÄLLE ja POIS
Oletusasetus: PÄÄLLE
- 26 **Elimet Info**
Dash Cam -kameran malli, akun tila, laiteohjelmiston versio ja SD-kortin tiedot löytyvät täältä. Nämä tiedot kattavat useita näyttöjä (sivuja), selaa tarpeen mukaan pyyhkäisemällä vasemmalle tai oikealle.
- 27 **Alusta SD-Kortti**
Alusta sisällä oleva SD-kortti. Tämä poistaa kaiken sisällön. Jos alustaminen epäonnistuu, näyttöön ilmestyy viesti:
"Alustaminen epäonnistui, yritä toista SD-korttia (luokka 10 128 Gt maks.)."
Huomaa: Suosittelemme alustamaan SD-kortin 2–3 viikon välein vakaan suorituskyvyn saamiseksi.
Tee alustus tietysti vasta sen JÄLKEEN, kun olet ladannut kaikki tarvitsemasi tiedostot talteen muistikortilta.
- 28 **Oletusasetukset**
Palauttaa Dash Cam-laitteen oletusasetuksiin. Ei vaikuta tallennuksiisi.

Kuljettaja Apu



29 **Emergency SOS**
Katso seuraava sivu (sivu 26)

30 **Peruutus Kamera**
Kun takakamera on yhdistettynä (takanäkymä, matkustamonäkymä, takaikkuna), takakameran näytön napauttaminen muuttaa sen koko näytön tilaan (pienennä näytön koko napauttamalla uudelleen). Kun takakameratoiminto on aktivoitu ja takakameran näyttö on koko näytön tilassa, kuva käännetään vaakasuunnassa jäljittelemään peilikuvaa, jolloin on helpompi peruuttaa. Tämä ei vaikuta tallennuksiin, jotka on tehty takakamera päällä.

Huomaa: Esineet voivat näkyä kauempana kuin ne ovat todellisuudessa; pysy aina tietoisena ympäristöstäsi ajon aikana, äläkä luota yksinomaan Dash Cam -kameraan peruuttaessasi.

Valinnat: PÄÄLLE ja POIS

Oletusasetukset: POIS

Kuljettaja Apu – Emergency SOS



Sinulla täytyy olla "MyNextbase Connect™"-sovellus asennettuna älypuhelimeen (tai vastaavaan laitteeseen), internet-yhteys ja Bluetooth kytkettynä päälle, jotta tämä toiminto toimii. "MyNextbase Connect™" voidaan ladata Apple App Storesta® tai Google Play®-kaupasta. Käytä alla olevia QR-koodeja tai etsi "MyNextbase Connect™" sovelluskaupasta.

29 Emergency SOS

Nextbase™ Dash Cam -kamerassa ja MyNextbase Connect -sovelluksessa on hengenpelastava törmäyksen tunnistus ja hätähälytystekniikka. Se on suunniteltu yhdistämään sinut automaattisesti lähimpään pelastuslaitokseen onnettomuuden sattuessa, jos et voi itse pyytää apua.

Jos kojelautakamera tunnistaa törmäyksen, MyNextbase Connect -sovellus seuraa puhelimen pääantureita.

Jos et pysty soittamaan apua, se lähettää viimeksi tunnetun GPS-sijaintisi, terveystietosi ja ajoneuvosi tiedot lähimpään hätäkeskukseen muutaman minuutin kuluessa törmäyksestä.

Jos sinulla on tilaus voimassa, voit ajaa täysin rauhallisin mielin tietäen, että puhelintasi valvotaan tämän palkitun tekniikan avulla.

Sovellus:

Kun olet asentanut MyNextbase Connect-sovelluksen, sinun täytyy syöttää Emergency SOS -toimintoon henkilötietosi ja terveystietosi. Noudata sovelluksen Emergency SOS -asetusvalikkoja ja täytä tietokentät. Tietoihin kuuluvat nimesi, sairaushistoriasi ja mahdolliset olemassa olevat sairaudet. Tarkkojen terveystietojen ja ajoneuvotietojen antaminen auttaa hätäkeskusta löytämään sinut ja lähettämään sinulle oikeanlaista apua mahdollisimman nopeasti.

Sinulta kysytään myös matkapuhelinnumeroa. Tähän numeroon hätäkeskus soittaa onnettomuustapauksessa. Kun annat puhelinnumeron, muista antaa myös maantunnus (katso alta esimerkkejä):

GB	FR	ES	NL	NO	FI	SE	DK	DE	IT	US
+44	+33	+34	+31	+47	+358	+46	+45	+49	+39	+1

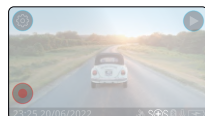
Kun olet antanut puhelinnumerosi, sinulle lähetetään vahvistuskoodi, joka sinun on syötettävä. Näin vahvistat, että käyttämäsi puhelimeen voi ottaa yhteyttä hätäkeskuksesta.

Jos et saa vahvistuspyyntöä, anna puhelinnumero uudelleen. Kun olet antanut kaikki Emergency SOS -tiedot ja ne on yhdistetty Dash Cam -kameraan, Dash Cam kytkee Emergency SOS -toiminnon automaattisesti päälle.

Dash Cam -näytön kuvake

Jos Emergency SOS on päällä, mutta et ole antanut Emergency SOS -tietoja sovelluksessa tai se on katkaistu, näet Dash Cam -kameran näytössä ponnahdusikkunan: *Emergency SOS -virhe. Yhdistä uudelleen avaamalla MyNextbase Connect puhelimeesi.* Kun toiminto on kytketty päälle, Emergency SOS -kuvake näkyy Dash Cam -kameran live-näytössä.

- Ei kuvaketta = Ominaisuus kytketty pois päältä
- = Viikkukuva kuvake; muodostetaan yhteyttä
- = Kiinteästi palava kuvake; yhdistetty



Voit kytkeä Emergency SOS -toiminnon päälle tai pois päältä Dash Cam -kameran Emergency SOS -valikosta. Tietosi on tallennettu sovellukseen ja voit muokata niitä tai poistaa ne milloin tahansa.

Tapahtuman sattuessa

Kamera ilmoittaa välittömästi MyNextbase Connect -sovellukselle, joka alkaa seurata älypuhelimien pääantureita, kuten GPS, kiihtyvyyssmittarit ja askelmittari. Kamera ja sovellus ilmoittavat näytön viestien ja hälytysäänien avulla sinulle, että ne valvovat älypuhelimiesi antureita.

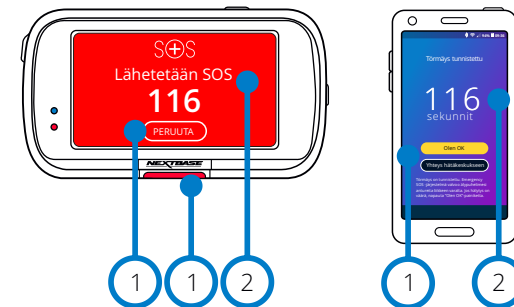
Mikäli menetät tajuntasi onnettomuudessa ja/tai et voi pysäyttää Emergency SOS -laskuria, MyNextbase Connect -sovellus lähettää automaattisesti hätäkeskukseen törmäysilmoituksen, jossa on GPS-sijainti, matkapuhelinnumerosi, terveystietosi ja ajoneuvon tiedot. Jos olet ok, voit kytkeä hälytyksen pois manuaalisesti tai vastata hätäkeskuksen seurantapuheluun.

Jos hälytystä ei peruuteta, hälytyskeskus aloittaa automaattisesti prosessin ensihoitajien lähettämiseksi viimeiseen tunnettuun sijaintiisi.

Jos kameran törmäyksen tunnistustekniikka on lauennut vahingossa, MyNextbase Connect -sovellus tunnistaa ajoneuvon ja asiakkaan liikkeitä, kuten ajamisen jatkumisen, kävelemisen tai puhelimen siirtämisen. Tämä peruuttaa automaattisesti Emergency SOS -prosessin. Jos liikettä tunnistetaan, oletamme sinun soittavan itse hätäkeskukseen, jos tarvitset apua.



Laskurin laskennan aikana Dash Cam -kameran näytön tausta vaihtelee punaisena ja mustana, jotta se herättäisi mahdollisimman paljon huomiota.



1 Paina laskurin pysäyttämiseksi. Puhelimessa: "Olen OK", "En ole OK".

2 Laskuri: jäljellä oleva aika, ennen kuin hätäkeskukseen otetaan yhteys.

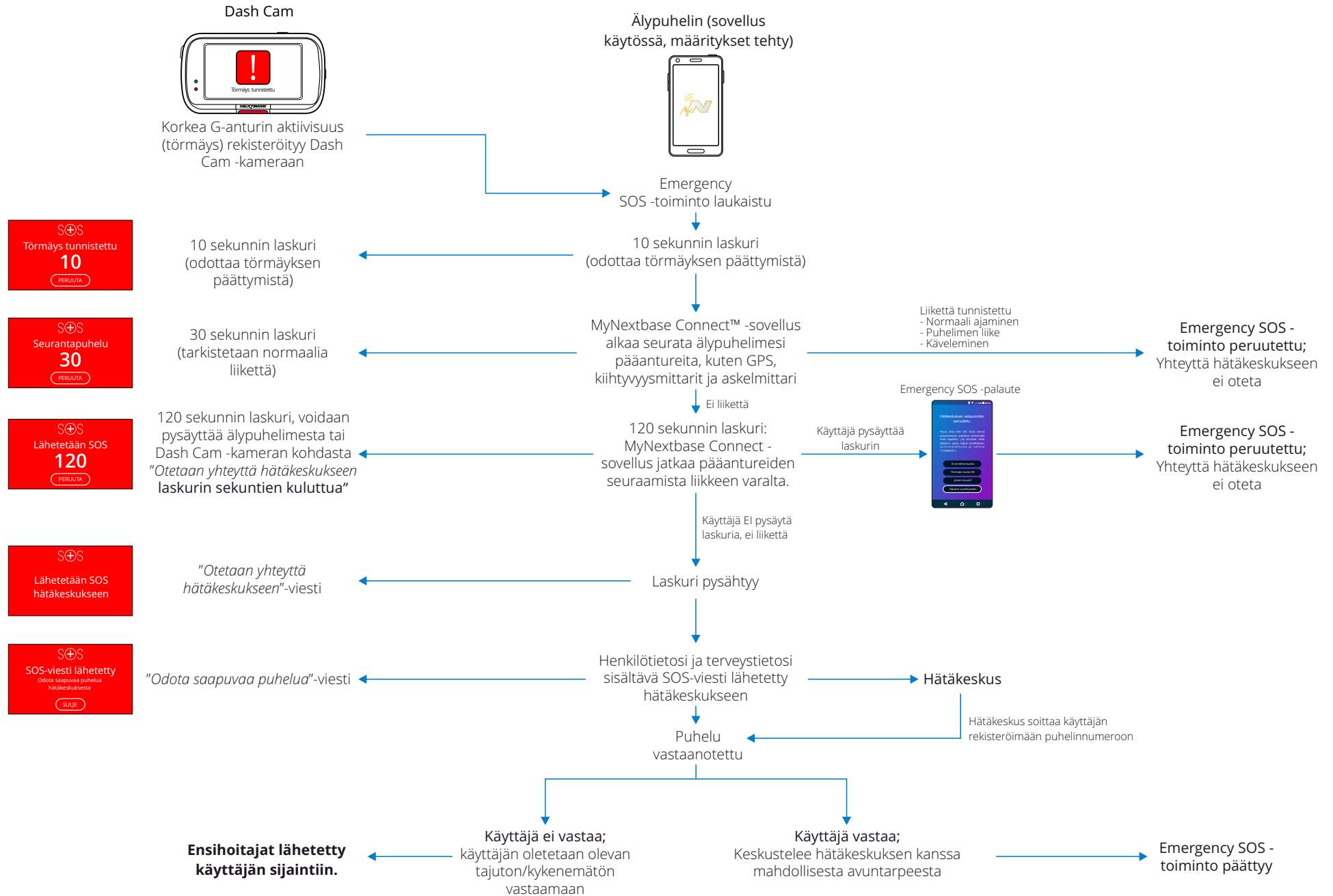
Kun laskuri pysäytetään, Dash Cam ja sovellus palautuvat normaaliin käyttötilaan. Katso lisäkuvaus Emergency SOS -järjestelmästä sivulta 27.

Valinnat: PÄÄLLE ja POIS
Oletusasetukset: POIS

Huomaa, että hätätilakeskusten vastaukset voivat vaihdella aluekohtaisesti, eikä tämä toiminto toimi kaikilla alueilla. Jos et ole varma tai haluat lisätietoa, katso Emergency SOS -toiminnon usein kysytyt kysymykset sivulta 28 tai ota yhteys tukitiimiimme osoitteella support@nextbase.com

Emergency SOS (jatkoa)

Alla oleva kuva esittää, miten käyttäjän älypuhelinta ja Dash Cam -kameraan käytetään onnettomuustilanteessa.

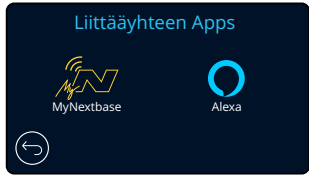


Emergency SOS – usein esitetyt kysymykset

Alla olevissa kohdissa on vastauksia kysymyksiin, joita sinulla voi olla Emergency SOS -järjestelmästä.

Kysymys	Vastaus
Jos tapahtuu törmäys, meneekö siitä ilmoitus poliisille?	Ei. MyNextbase Connect™ -sovellus lähettää sijaintitiedot, terveystiedot ja ajoneuvon tiedot ainoastaan pelastuslaitokselle tai hätäkeskukseen.
Voin kytkeä sen pois päältä vahingossa?	Emergency SOS -toiminnossa on monia suojauksia, jotka varmistavat, ettei se tee hälytystä hälytyskeskukseen, jos se ei ole varmistanut avuntarvetta. Tämä on testattu tekniikka, jonka Yhdistyneen kuningaskunnan hallitus on hyväksynyt ja antanut luvan suoraan hätäkeskukseen yhdistämiseen.
Mitä tapahtuu, jos saan puhelun enkä tarvitse ambulanssia?	Emergency SOS -laskuri antaa sinulle 150 sekuntia aikaa kytkeä puhelimen anturien seurantaprosessi pois päältä. Jos poiskytkentä epäonnistuu, saat puhelun hätäkeskuksesta. Jos olet kunnossa, voit peruuttaa prosessin kameran tai sovelluksen kautta 150 sekunnin kuluessa tai voit vastata hätäkeskuksen soittoon. Jos et pysty kumpaankaan, paina "Soita hätäkeskukseen"-painiketta ja kerro, että törmäyksen tunnistus lähetti hätäviestin etkä onnistunut vastaamaan puheluun.
Mitä tapahtuu, jos olen matkapuhelinsignaalin kantaman ulkopuolella?	Onnettomuustapauksessa MyNextbase Connect -sovellus vaatii verkkoyhteyden ja matkapuhelinsignaalin. Verkkoyhteys vaaditaan erittäin pienen datapaketin (noin 1,5 Kt) lähettämiseksi hätäkeskukseen ja matkapuhelinsignaali vaaditaan, jotta hätäkeskus voi soittaa puhelimeesi. Jos verkkoyhteyttä ei ole, MyNextbase Connect -sovellus ei voi lähettää tietoja.
Mitä tapahtuu, jos puhelimen akku loppuu?	Jos puhelimen akku loppuu, kun MyNextbase Connect -sovellus on valvomassa puhelimen antureita, tietoja ei voida lähettää.
Mitkä testit ja arvioinnit MyNextbase Connect™ -sovellukselle on tehty?	Emergency SOS -ominaisuuden luonteen ja suoran hätäkeskusyhteyden vuoksi sille tehdään tarkkoja testejä ja arviointeja säännöllisesti. Näihin sisältyvät seuraavat näihin kuitenkin rajoittumatta: <ul style="list-style-type: none">- Säännölliset kameran/sovelluksen törmäysten, käsittelyn ja liitettävyyden testaamiset- Luotettavuus- ja tarkkuustestaukset- Hätäkeskuksen integroinnin ja käsittelyn testaukset

Liittäyhteen Apps



31 MyNextbase Connect

Sinulla täytyy olla MyNextbase Connect™ -sovellus asennettuna älypuhelimien (tai vastaavaan laitteeseen), internet-yhteys ja Bluetooth kytkettynä päälle, jotta tämä toiminto toimii.

Tässä valikossa voit hallinnoida yhdistettyjä laitteita. Voit yhdistää ja määrittää uusia laitteita (kuten näytetään Dash Cam -kameran ensimmäisellä käyttökerralla) ja hallinnoida laitteita, jotka on jo yhdistetty.

Puhelimen määrittäminen

Asenna MyNextbase Connect -sovellus Google Play -kaupasta tai Apple App Storesta. Kun se on asennettu, valitse sovelluksesta "Yhdistä Dash Cam -kameraan". Kun yhteys on muodostettu, kumpaankin laitteeseen tulee vahvistusviesti. Voit käyttää sitten Dash Cam -kameraa ja älypuhelimta tavalliseen tapaan. Pariksi liitetyt laitteet näkyvät "Laitteparit"-näytössä.

Laitteparit

Tässä näytössä näkyvät ne älypuhelimet, jotka on yhdistetty Dash Cam -kameraan. Tässä näytössä voit myös poistaa laitepareja painamalla laitteen nimen oikealla puolella olevaa ristiä (X).

Google Play Store



Apple App Store



Tällä sivulla kuvataan tarvittavat vaiheet Dash Cam -kameran yhdistämiseksi MyNextbase Connect™ -sovellukseen.

Lisätietoa sovelluksen käyttämisestä on sivulla 34 (MyNextbase Connect™).

32 Alexa

Toiminnon käyttö vaatii "MyNextbase Connect™"-sovelluksen ja "Amazon Alexa"-sovelluksen asentamisen älypuhelimien (tai vastaavaan laitteeseen), internet-yhteyden ja Bluetoothin kytkettynä päälle.

Tästä valikosta voit kytkeä Dash Cam -kameran Alexa-toiminnot päälle tai pois päältä ja hallinnoida yhdistettyjä laitteita. Huomaa, että Alexan toimiminen vaatii laiteohjelmiston päivittämisen.

Dash Cam -kamera kehottaa sinua lataamaan ja asentamaan Alexa-sovelluksen joko Google Play -kaupasta (Android-käyttäjät) tai Apple App Storesta (iPhone-käyttäjät).



Napsauta MyNextbase Connect -sovelluksesta "Lisätietoa" Amazon Alexa -painiketta kotisivulta.

Kirjaudu Alexaan napsauttamalla "Ota käyttöön" Alexa ja paina "Avaa sovelluksessa". Sinun on hyväksyttävä kaikki luvat, jotta Alexa toimisi. Voit alkaa käyttää Alexaa heti, kun olet muodostanut pariliitoksen Dash Cam -kameran ja Alexan käyttöön ottaneen älypuhelimien (tai vastaavan laitteen) välille.

Tila

Valitse kytke Alexa-ääniohjaus päälle tai pois päältä.

Puhelimen määrittäminen

Sinua kehoitetaan lataamaan Alexa käyttämällä toista alla olevista QR-koodeista.

Google Play Store



Apple App Store



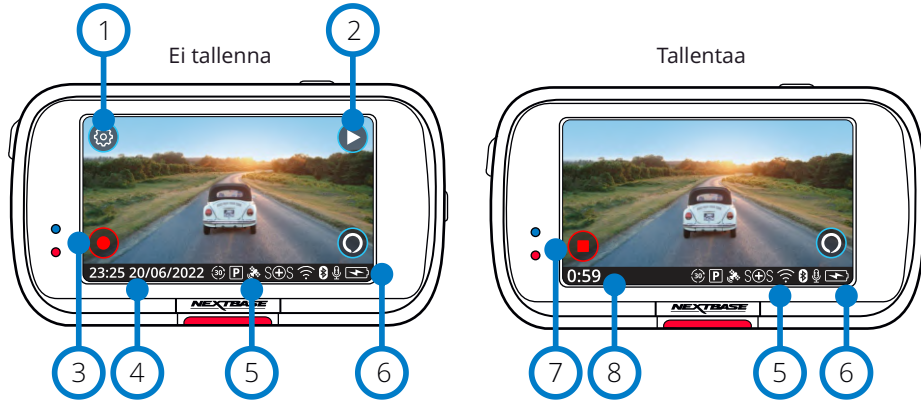
Tietosuojatila

Jos tietosuojatila on päällä, Dash Cam EI vastaa herätyssanaan "Alexa". Tässä tapauksessa voit puhua Alexan kanssa käyttämällä Dash Cam -kameran live-näkymänäytön Alexa-painiketta.

Tällä sivulla kuvataan Alexan määrittäminen Dash Cam -kameraan. Lisätietoa Alexan käyttämisestä sekä joitakin aloituskehoitteita löydät sivulta 38.

Videotila

Alla näkyvässä kuvassa esitetään Dash Cam -laitteen näytössä näkyvät tiedot, kun laite on videotilassa. Jotkin kuvakkeet näkyvät vain, jos vastaava toiminto on valittuna videovalikosta, kuten alla kuvataan.



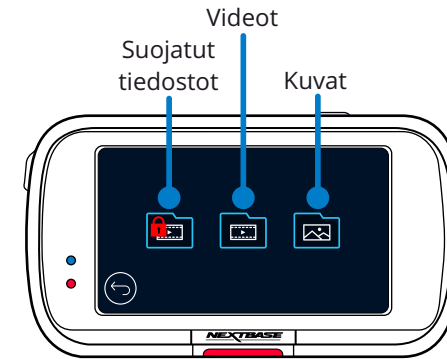
- 1 Asetukset**
Valitsemalla tämän avaat Dash Cam -kameran valikkojärjestelmän.
- 2 Toisto**
Valitsemalla tämän voit katsella tallennetut tiedostot (suojatut ja suojaamattomat) ja kuvat.
- 3 Tallenna**
Valitsemalla tämän käynnistät tallennuksen.
- 4 Kellonaika ja päivämäärä**
Näyttää nykyisen kellonajan ja päivämäärän. Niitä voidaan muokata asetusvalikossa.
- 5 Aktiivisten toimintojen palkki**
Äänen tallennus, Bluetooth, Wi-Fi, Emergency SOS, GPS-yhteys, pysäköintitila, aikaviive. Palkissa näkyvät kuvakkeet riippuvat toiminnoista, jotka on otettu käyttöön asetusvalikosta.
- 6 Akun tila**
- 7 Pysäytä tallennus (vilkkuu)**
Tallennuksen aikana tallennuspainike vilkkuu. Painamalla sitä pysäytät tallennuksen.
- 8 Tallennuksen kesto**
Tämä näyttää tallennuksen aikana Dash Cam -kameran tallennuksen kestoajan.

Näyttökuv

Ota kuva tallennuksen aikana napauttamalla näytön keskustaa. Jos takakamera on asennettuna, ota kuva koskettamalla etukameran keskustaa. Tämä tallentaa 2 kuvaa, yhden etukamerasta ja toisen takakamerasta.

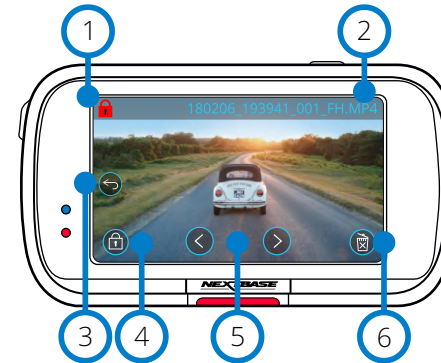
Kansion valintanäyttö

Valittuasi toistotilan sinulla on mahdollisuus katsella suojatut videot, suojaamattomat videot tai kuvat.



Toistotila – kuvat

Esikatselutila



- 1 Suojauskuvake**
Jos näkyvässä, tiedosto on suojattu. Jos ei näy, tiedosto on suojaamaton.
- 2 Tiedoston nimi**
- 3 Takaisin-painike**
Palaat kansion valintanäyttöön (suojatut tiedostot, suojaamattomat tiedostot, kuvat).
- 4 Suojaa-painike**
Painamalla tätä painiketta suojaat tiedoston tai poistat sen suojauksen katselun aikana.
- 5 Selaaminen**
Selaa kuvia eteenpäin ja taaksepäin nuolilla.
- 6 Poista**
Poista nykyinen kuva. Jos yrität poistaa suojattua tiedostoa, näkyviin tulee ilmoitus, jossa sinua kehoitetaan poistamaan tiedoston suojaus ensin.

Esikatselutila – näytön kuvakkeiden aikakatkaistu

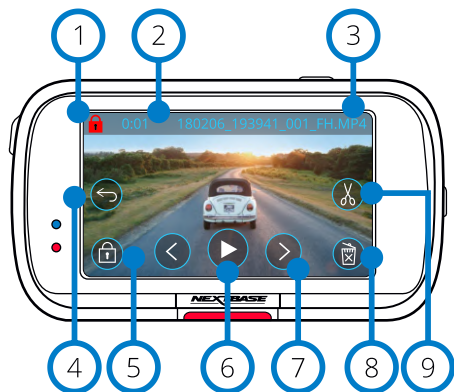


Huomaa: Näytön kuvakkeiden (selaus, poisto, suojaus jne.) aikakatkaistu tapahtuu 5 sekunnin kuluttua. Saat kuvakkeet näkyviin painamalla näyttöä.

Toistotila – video

Alla näkyvässä kuvassa esitetään Dash Cam -kameran näytössä näkyvät tiedot, kun laite on toistotilassa (suojattu/suojaamaton video).

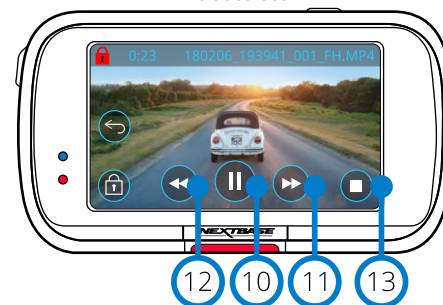
Esikatselutila



- 1 Suojauskuvake
Jos näkyvässä, tiedosto on suojattu. Jos ei näy, tiedosto on suojaamaton.
- 2 Tallennuksen pituus
Näyttää nykyisen tallennuksen pituuden.
- 3 Tiedoston nimi
- 4 Takaisin-painike
Palaat toistoikkunaan (Suojatut tiedostot, Suojaamattomat tiedostot, Kuvat).
- 5 Suojaa-painike
Painamalla tätä painiketta suojaat tiedoston tai poistat sen suojauksen katselun aikana. Et voi suojata tai poistaa tiedostojen suojausta toiston aikana. Pysäytä video suojaamista tai suojauksen poistoa varten.
- 6 Toisto
Toista nykyinen videotiedosto.
- 7 Selaaminen
Selaa videoita käyttämällä eteenpäin ja taaksepäin nuolia.
- 8 Poista
Poista nykyinen videotiedosto. Jos yrität poistaa suojattua tiedostoa, näkyviin tulee ilmoitus, jossa sinua kehoitetaan poistamaan tiedoston suojaus ensin.
- 9 Muokkaa
Painamalla muokkaat videota toiston ollessa keskeytettyä. Katso lisätietoja seuraavalta sivulta.

Toistotila – video (jatkoa)

Videotoisto

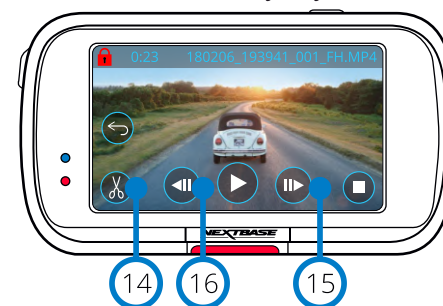


Videon toisto – näytön aikakatkaistu

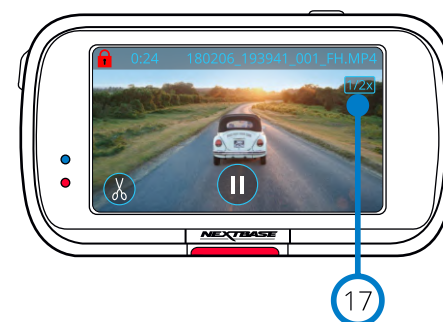


Näytön kuvakkeet häviävät 5 sekunnin kuluttua toiston aikana. Saat säätimet näkyviin napauttamalla näyttöä.

Video keskeytetty



Video – hidastus

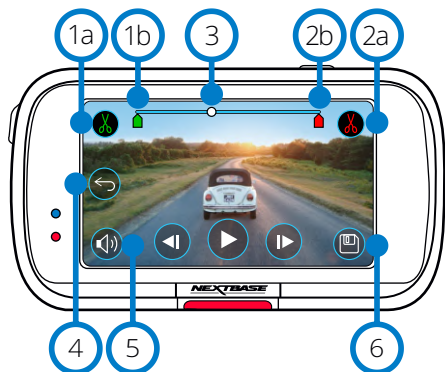




- 10 Keskeytä
Painamalla keskeytät videon toiston.
- 11 Pikakelaus eteenpäin
Painamalla toiston aikana kelaat eteenpäin 2-, 4-, 8- tai 16-kertaisella nopeudella.
- 12 Taaksepäin
Painamalla toiston aikana kelaat eteenpäin 2-, 4-, 8- tai 16-kertaisella nopeudella.
- 13 Pysäytä
Painamalla pysäytä toiston/tauon aikana palaat esikatselunäyttöön.
- 14 Muokkaa
Painamalla muokkaat videota toiston ollessa keskeytettyä. Katso lisätietoja seuraavalta sivulta.
- 15 Hidastus – eteenpäin
Painamalla toistat videota 1/2 nopeudella toiston ollessa keskeytettyä. Palaa normaaliin nopeuteen painamalla tauko tai pikakelaus eteenpäin.
- 16 Hidastus – taaksepäin
Painamalla toistat videota taaksepäin 1/2 nopeudella. Palaa normaaliin nopeuteen painamalla tauko tai kelaus taaksepäin.
- 17 Hidastetun toiston kuvake
Toiston aikana tämä kuvake tulee näkyviin toiston osoittaminen on puolet normaalista nopeudesta.

Toistotila – videon muokkaus

Alla näkyvässä kuvassa esitetään Dash Cam -kameran näytössä näkyvät tiedot, kun laite on toistotilassa (suojattu/suojaamaton video).

Muokkaustila

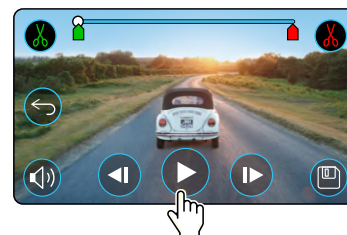


- 1a Leikkauksen alku (vihreä)
Painamalla tätä asetat alkumerkin aikajanelle.
- 1b Leikkauksen alku -merkki
Uuden tiedostosi aloituskohta.
- 2a Leikkauksen loppu (punainen)
Painamalla tätä asetat loppumerkin aikajanelle.
- 2b Leikkauksen loppu -merkki
Uuden tiedostosi päättymiskohta.
- 3 Aikajana ja toistokohdan merkki (valkoinen)
Näyttää nykyisen toistokohdan tallenteessa.
Kun pääset kohtaan, mistä haluat aloittaa uuden tiedoston, paina Leikkauksen alku (1a).
Kun pääset kohtaan, mihin haluat päättää uuden tiedostosi, paina Leikkauksen loppu (2a).
Tämä siirtää merkit (vihreän ja punaisen)
- 4 Äänen tallennus
Vaihdat äänen päälle / pois päältä.  
- 5 Takaisin
Painamalla muokkauksen aikana Takaisin palaat videon esikatselunäyttöön. Jos olit muokkaamassa videota, videota ei tallenneta.
- 6 Tallenna
Painamalla tallennat videon erilliseksi tiedostoksi, joka näkyy tiedostokirjastossasi. Tämä ei vaikuta alkuperäiseen tiedostoon.

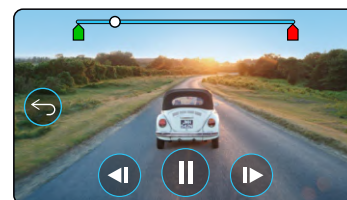
Ohjeet

Ollessasi muokkaustilassa näet valkoisen aikajanapalkin, jonka toisessa päässä on vihreä merkki ja toisessa punainen merkki. Valkoinen pallo osoittaa missä kohtaa nykyisen tiedoston toistoa olet. Toiston ollessa keskeytettyä paina "Leikkauksen alku"-kuvaketta (ylävasemmalla) siirtääksesi vihreän merkin nykyiseen paikkaan aikajanelle. Kun se on tallennettu, kaikki *ennen* tätä merkkiä oleva leikataan pois. Toiston ollessa keskeytettyä paina "Leikkauksen loppu"-painiketta (yläoikealla) ja siirrä punainen merkki nykyiseen paikkaan aikajanelle. Kun se on tallennettu, kaikki tämän merkin *jälkeen* oleva leikataan pois. Toiston aikana muokkaussäätimet näkyvät harminaan eikä niitä voi käyttää. Toisto on pysäytettävä leikkaustyökalujen käyttämiseksi, äänen poistamiseksi ja toimintojen tallentamiseksi.

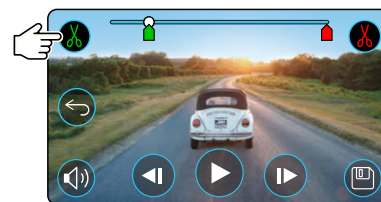
Huomaa: Kun siirrät Alku/loppu-leikkaustyökaluja, varmista, että vihreä (alku) -merkki on ennen punaista (loppu) -merkkiä aikajanelle. Jos punainen on ennen vihreää, tallennustoiminto ei toimi.



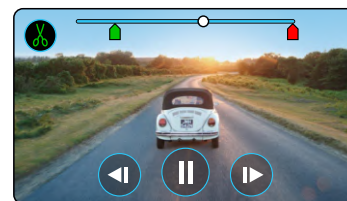
Aloita toisto painamalla Toisto.



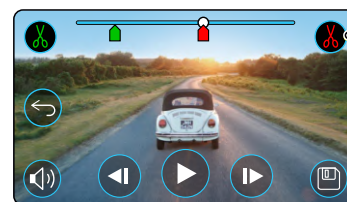
Toisto. Valkoinen pallo ilmaisee toistokohdan.



Painamalla Leikkauksen alku liikutat leikkauksen alkumerkkiä.



Jatka toistoa. Valkoinen pallo ilmaisee toistokohdan.

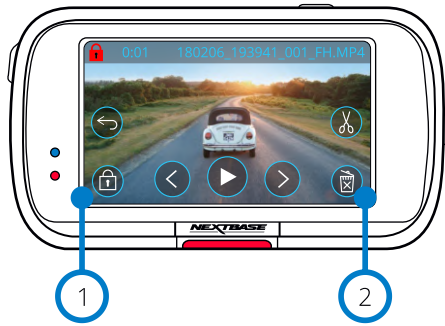


Painamalla Leikkauksen loppu liikutat leikkauksen loppumerkkiä. Painamalla Tallenna viet uuden tiedoston. Uusi tiedosto tallennetaan alkuperäisellä nimellä + EDI (ts. 180125_175618_009_FH_EDI). Jos muokkaat suojattua tiedostoa, uudesta tiedostosta tulee myös suojattu. Tämä ei vaikuta alkuperäiseen tiedostoon.

Toistotila – suojaus ja poisto

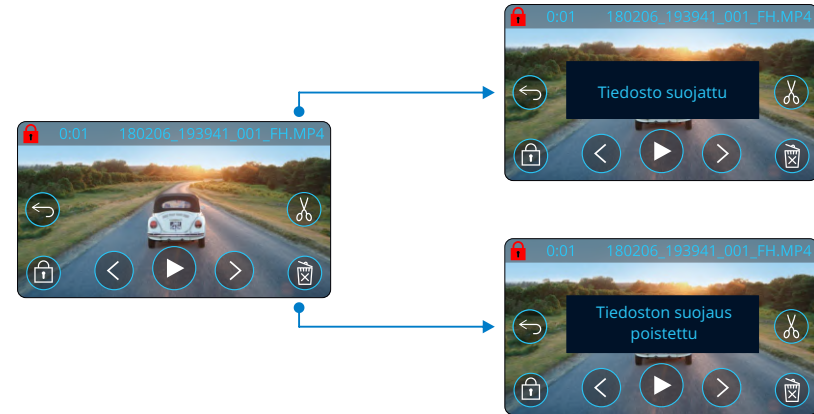
Alla näkyvässä kuvassa esitetään näytössä näkyvät erilaiset tiedot, kun suojaat ja poistat tiedostoja.

Esikatselutila – suojaus ja poisto



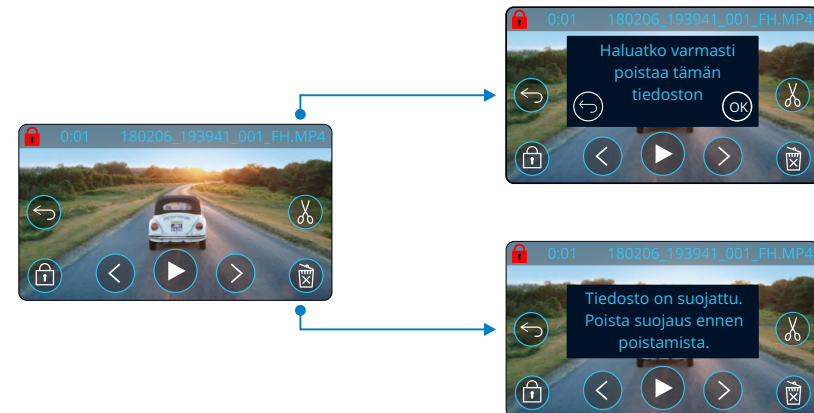
- 1 Suojaa-painike**
Painamalla tätä painiketta suojaat tiedoston tai poistat sen suojauksen katselun aikana.
- 2 Poista-painike**
Poista nykyinen videotiedosto. Jos yrität poistaa suojattua tiedostoa, näkyviin tulee ilmoitus, jossa sinua kehoitetaan poistamaan tiedoston suojaus.

Esikatselutila – suojaus ja poisto



Suojaa / poista suojaus esikatselutilassa painamalla Suojaa-painiketta. Näyttöön ylävasemmalle ilmestyy punainen riippulukkokuvake, jos tiedosto on suojattu. Et voi suojata tai poistaa suojausta videon toiston aikana.

Huomaa: Kun tiedosto on suojattu / suojaus poistettu, se jää alkuperäiseen kansioon.



Poista tiedosto esikatselutilassa painamalla Poista-painiketta. Jos tiedosto on suojattu, näkyviin tulee ilmoitus "Tiedosto on suojattu. Poista suojaus ennen poistamista".

MyNextbase Connect



MyNextbase Connect™ on helppokäyttöinen sovellus, joka mahdollistaa videoiden vaivattoman hallinnan ja jakamisen. Lisäksi siinä on ominaisuuksia, joita Dash Cam voi käyttää vain sovelluksen kautta, kuten esimerkiksi Emergency SOS -toiminto ja Alexa™-ääniohjaus. Lataa MyNextbase Connect -sovellus Apple App Storesta® tai Google Play® -kaupasta. Huomaa, että sovellusta voi käyttää vain Nextbase™ Dash Cam -mallissa 322GW ja sitä uudemmissa (322GW, 422GW ja 522GW).

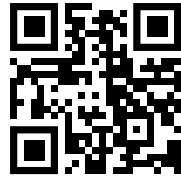
Yhteensopivuus:

122	✗	422	✓
		GW	
222	✗	522	✓
		GW	
322	✓		
GW			

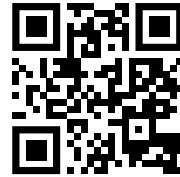
Vähimmäisvaatimukset:

	7.0
iOS	13.0
	4.0
	4.2

Google Play Store

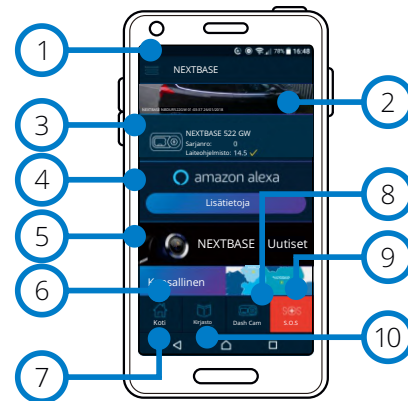


Apple App Store



Ominaisuudet:

- Kameran live-näkymä: (katso mitä Dash Cam -kamera näkee)
- Lataa tiedostot Dash Cam -kamerasta älypuhelimellesi/mobiililaitteeseesi
- Muokkaa videoleikkeitä
- Jaa videot suosituille sosiaalisen median sivustoille
- Kansallinen Dash Cam -turvallisuusportaali
- Emergency SOS -palvelu (vain malleissa 322GW, 422GW ja 522GW)
- Tarkista ja asenna laiteohjelmistopäivitykset
- Lisätietoja saat ottamalla meihin yhteyttä, myös Live Chat
- Usein esitetyt kysymykset
- Uusimmat Nextbase™-tarjoukset



MyNextbase Connect -aloitusnäyttö

Yhdistä Dash Cam -kameraan

Kaikkien ominaisuuksien käyttämiseksi sinun täytyy muodostaa pariliitos älypuhelimesi ja Dash Cam -kameran välille. Tee tämä valitsemalla "Yhdistä Dash Cam" kotinäytöstä. Sinun täytyy sallia sovelluksen Bluetooth-käyttö, jotta voit yhdistää Dash Cam -kameraan. Kun kytket Bluetoothin päälle, sovellus alkaa automaattisesti etsimään laitteita.

Varmista, että Dash Cam on kytketty päälle. Kun se on valmis, Dash Cam ilmestyy laitteeksi sovellusnäyttöön. Yhdistä valitsemalla se.

Kotinäyttö

- 1 Valikko**
Valitse selausominaisuudet, valikot ja asetukset, mukaan lukien "Yhdistä Dash Cam -kameraan".
- 2 Dash Cam -livenäkymä**
Katso live-kuvaa Dash Cam -kamerasta.

- 3 Dash Cam**
Valitse, jos haluat muodostaa pariliitoksen uuden Dash Cam -kameran ja älypuhelimesi välille tai katsoa jo olemassa olevia pariliitoksia.

- 4 Amazon Alexa**
Napsauttamalla tätä voit yhdistää älypuhelimesi ja Dash Cam -kameran Alexa-sovellukseen, mikä mahdollistaa Dash Cam -kameran ääniohjauksen (katso sivut 29 ja 38).

- 5 Nextbase™-uutiset**
Napsauttamalla tätä voit tilata uutisia Nextbase-tuotteista, tarjouksista ja päivityksistä.

- 6 Kansallinen Dash Cam -turvallisuusportaali**
Lähetä video tapahtumasta suoraan poliisilaitokselle Yhdistyneen kuningaskunnan alueella.

- 7 Koti-painike**
Valitsemalla palaat kotinäyttöön.

- 8 Yhdistä Dash Cam**
Katso videot, jotka on tallennettu yhdistettyyn Dash Cam -kameraan.

- 9 Emergency SOS**
Emergency SOS -asetukset Dash Cam -kameraan. (katso sivut 26–28).

- 10 Videokirjasto**
Valitse, jos haluat tarkastella sovellukseen lataamiasi tiedostoja (katso yläpuolella oleva kuva). Jos pariliitos Dash Cam -kameran kanssa on tehty, voit nähdä ja hallinnoida Dash Cam -kameran videoita. Jos pariliitosta Dash Cam -kameran kanssa ei ole tehty, näet vain ne tiedostot, jotka olet siirtänyt älypuhelimellesi. Voit käyttää erilaisia suodattimia, jotka auttavat tiedostojen lajittelemisessa ja etsimisessä. Voit suojata videot / poistaa videoiden suojausten, muokata videoleikkeitä ja jakaa tiedostoja vakuutusyhtiöön tai sosiaaliseen mediaan.

Emergency SOS

Sinulla täytyy olla internet-yhteys, Bluetooth kytkettynä päälle, pariliitos Dash Cam -kameran kanssa ja Emergency SOS-tiedot määritettyinä MyNextbase Connect-sovellukseen, jotta tämä toiminto toimii. Nextbasen Emergency SOS -ominaisuus ottaa tarvittaessa automaattisesti yhteyden hätäkeskukseen ja lähettää heille viimeisen tunnetun sijaintisi. Tämä toiminto asetetaan valitsemalla valikkopainike ja sieltä "Emergency SOS". Sen jälkeen sinua pyydetään antamaan henkilötietoja ja tietoa terveydentilastasi, mitkä voivat auttaa pelastuspalvelua löytämään sinut ja hoitamaan sinua mahdollisimman nopeasti ja oikealla tavalla. Huomaa, että tiedot tallennetaan VAIN älypuhelimellesi ja lähetämme ne VAIN hätäkeskukseen, jos Emergency SOS -järjestelmä laukeaa.

Emergency SOS -palvelun ensimmäinen vuosi on ilmainen, sen jälkeen palvelu on maksullinen. Katso lisätietoa osoitteesta nextbase.com.

Katso lisätietoa Emergency SOS -palvelun asetuksista ja käytöstä sivuilta 26–28.



Videokirjasto

MyNextbase Player – toisto-ohjelma



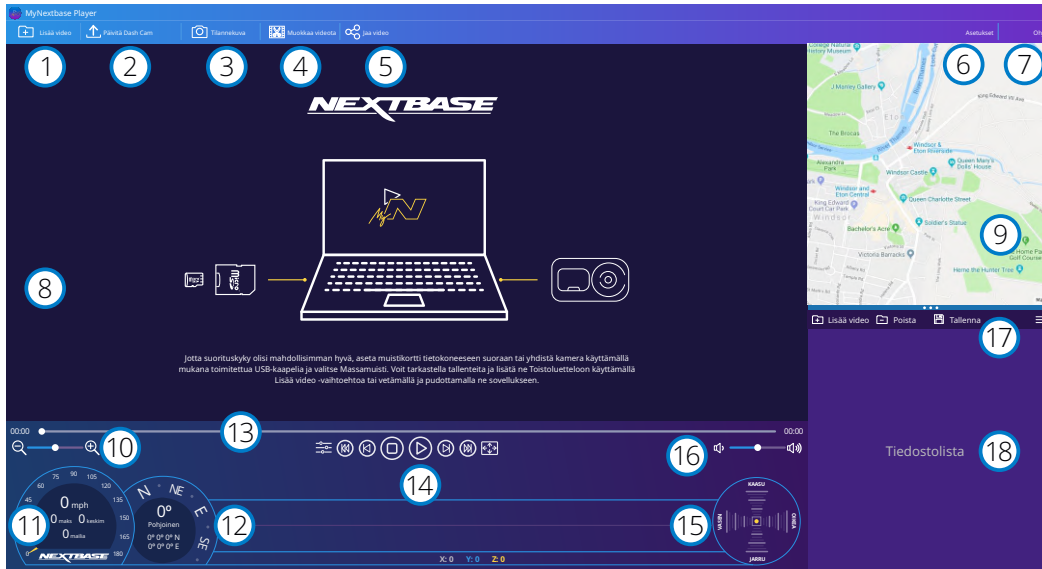
Katsele, muokkaa ja jaa kuvamateriaalia tietokoneellasi uudella helppokäyttöisellä ja ilmaisella PC/Mac-ohjelmistolla. Ohjelmisto mahdollistaa myös syväanalyysin reiteistä, mukaan lukien päivämäärä- ja kellonaikatieidot, nopeudet, GPS-sijainnit ym. Yhdistä Dash Cam USB:n kautta (katso kohta "PC-liitäntä" sivulta 39) tai käytä SD-muistikortinlukijaa (integroitua tai ulkoista). Jos MyNextbase Player™ on jo avattu, kun yhdistät Dash Cam -kameran, ohjelma kysyy haluatko tuoda kaikki tiedostot suoraan videokirjastoon.

MyNextbase Player -ohjelmiston voi ladata ilmaiseksi kohdasta "Support and Downloads" osoitteesta: www.nextbase.com.

Vähimmäisvaatimukset:

Windows: Windows 10

Mac: OSX 10.9



- 1 Lisää video**
Lisää video luetteloon, jotta voit katsoa sen, muokata sitä ja jakaa sen. Tämän napsauttaminen avaa oletuksena olevan resurssienhallinnan. Dash Cam/SD-kortti näkyvät ulkoisina laitteina. Valitse tuotava(t) tiedosto(t), kun olet löytänyt ne. Voit myös lisätä videoita vetämällä ja pudottamalla ne mihin tahansa toisto-ohjelmassa.
- 2 Päivitä Dash Cam**
Voit päivittää Dash Cam -kameran laiteohjelmiston MyNextbase Player -toisto-ohjelmiston kautta. Huomaa, että pääsy uusimpaan laiteohjelmistoversioon vaatii internet-yhteyden. Lisätietoa löytyy sivulta 40 (Laiteohjelmiston päivitykset).
- 3 Tilannekuva**
Videon toisto pysähtyy, kun painat "Tilannekuva" toiston aikana. Voit siirtyä kuvasta toiseen käyttämällä toiston aikajanan alla olevia videosäätimiä tai nuolia vasemmalle/oikealle. Napsauttamalla valintaikkunassa "Tallenna kuva" kuva tallennetaan PNG-muodossa valitsemaasi tallennuspaikkaan.

- 4 Muokkaa videoita**
Videon muokausprosessissa voit liittää useita videoita yhteen, katkaista niistä videoleikkeitä, lisätä kommentteja ja otsikkoruutuja ja muuttaa tulostusasetuksia. Katso lisätietoja seuraavalta sivulta (sivu 36).
- 5 Jaa video**
Mahdollistaa Dash Cam -videoiden helpon jakamisen vakuutusyhtiöihin ja sosiaaliseen mediaan. Katso lisätietoa MyNextbase Cloud™-palvelusta sivulta 37.
- 6 Asetukset**
Avaa MyNextbase Player -asetusvälilehden. Käytettävissä olevat vaihtoehdot ovat: kieli, nopeuden yksiköt, ohjelmiston päivitysvaihtoehdot, karttapalvelun tarjoaja (Google Maps™ tai Open Street Maps), liitäntävinkit, virheraportit ja Nextbase™-erikoistarjoukset.
- 7 Ohje**
Avaa MyNextbase Connect -ohjevalikon. Käytettävissä olevat vaihtoehdot ovat: käyttöohje, päivitysten tarkistus, Nextbase™-verkkosivu, ohje ja tuki, diagnostiikkatietojen lähetykset, Dash Cam -kameran rekisteröinti, yhteystietomme ja tietoa meistä.
- 8 Toistoikkuna**
Näyttää MyNextbase Connect -sovelluksessa toistettavat Dash Cam -videot.
- 9 Kartta**
Näyttää reitin, jos toistettavassa videossa on GPS-tiedot.
- 10 Zoom (Zoomaus)**
Käytä toistoikkunan lähentämiseen/loitontamiseen. Voit myös käyttää hiiren vierityskiekkoa.
- 11 Nopeuden näyttö**
Näyttää nopeustiedot sillä hetkellä toistettavasta videosta. Näyttää ajatun matkan, keskimääräisen nopeuden ja maksiminopeuden.
- 12 GPS-näyttö**
Näyttää sillä hetkellä toistettavan videon GPS-tiedot. Sisältää koordinaatit ja kompassisuunnat.
- 13 Videon aikajana**
Näyttää toistokohdan. Siirrä liikusäädintä siirtyäksesi tiettyyn videon kohtaan.
- 14 Videotoiston säätimet**
Käytä videoiden toiston säätämiseen. Sisältää seuraavat värin säätö, seuraava/edellinen video, seuraava/edellinen kuva, pysäytys, toisto, tauko, koko näyttö.
- 15 G-anturin aikajana ja näyttö**
Näyttää G-anturin livetiedot sillä hetkellä toistettavasta videosta.
- 16 Äänenvoimakkuus**
Säätää toistossa olevan videon äänenvoimakkuutta.
- 17 Tiedostonhallintapalkki**
Lisää, poista, tallenna, suodata tiedostoluettelon videoita.
- 18 Tiedostolista**
Näyttää videokirjaston, voidaan toistaa ja muokata. Luetteloa voidaan suodattaa monella tavalla, mukaan lukien nimen, päivämäärän, resoluution tai suojaustiedon perusteella.

MyNextbase Player – videoiden muokkaus

Jotta voit käyttää MyNextbase Player™-sovellusta tallennettujen tiedostojen muokkaamiseen, sinun on varmistettava, että muokattavaa videota toistetaan parhaillaan toistoikkunassa. Teet tämän kaksoisnapsauttamalla tiedostoa, kun se ilmestyy tiedostoluettelokkunaan. Napsauta ”Muokkaa”-painiketta tiedoston toiston aikana ja 6-vaiheinen muokkausprosessi alkaa.

1. Yhdistä videot (valinnainen)

Ensimmäisessä vaiheessa voi yhdistää useamman videon yhteen. Huomaa, että kaikissa yhdistettävissä videoissa täytyy olla sama resoluutio. Video ilmestyy näytön keskelle. Sen kummallakin puolella on painikkeet, joilla voit lisätä muita videoita ennen valittua videotiedostoa tai sen jälkeen. Jommankumman painikkeen napsauttaminen avaa tiedostoluettelon kirjastosta, josta voidaan lisätä tiedostoja. Kun ne on lisätty, ne näkyvät alkuperäisen videotiedoston vieressä.

Videotiedostojen järjestystä voidaan muuttaa napsauttamalla ja vetämällä videota. Voit poistaa videon menemällä valitun tiedoston kohdalle, jolloin näkyviin tulee ”Poista video”-valintavaihtoehto. Poista tämä tiedosto napsauttamalla.

Kun olet tyytyväinen valittuihin videotiedostoihin, siirry vaiheeseen 2 napsauttamalla Jatka-painiketta.

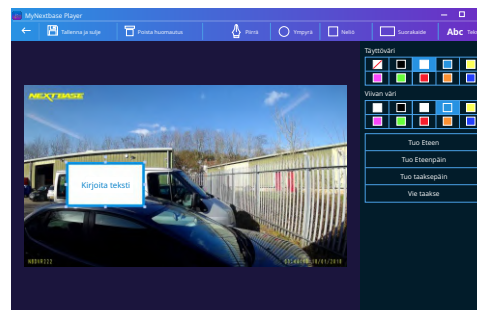
2. Leikkaa video

Videon leikkaaminen mahdollistaa valitun leikkeen lyhentämisen sisältämään vain sinua kiinnostavan tapahtuman. Toiston aikajanassa vasemmalla puolella on vihreä merkki, joka ilmaisee videon alkua. Toiston aikajanassa oikealla puolella on punainen merkki, joka ilmaisee videon loppua. Ne voidaan vetää haluamaasi kohtaan aikajanassa. Kun viet videon MyNextbase Player luo merkkiä välissä olevasta osasta yhden videotiedoston. Valkoinen merkki ilmaisee nykyistä toistokohtaa.

3. Huomautusten lisääminen videoon (Lisävaruste)

Videossa saattaa esiintyä esine tai tapahtuma, jonka haluat korostaa. Huomautuksen lisääminen mahdollistaa tämän. Kun teet huomautuksen kuvaan, video pysähtyy tämän kuvan kohdalla ja näyttää kaikki lisäämäsi huomautukset. Video jatkuu 4 sekuntia kuluttua.

Aloita huomautusten lisääminen etsimällä kuva, johon haluat lisätä huomautuksia (käytä valkoista merkkiä ja vasemmalle/oikealle nuolia kuvien selaamiseen). Napsauta ”Lisää huomautus”-painiketta, jolloin huomautusikkuna avautuu. Huomautukset-näytön yläosassa näet huomautustyökalut: Piirrä, Ympyrä, Neliö, Suorakaide ja Teksti. Kun napsautat jotakin niistä, kuvaan lisätään muokattavissa oleva huomautus. Sen muotoa/tekstiä voidaan siirtää, kokoa muuttaa ja kiertää käyttämällä valitun huomautuksen sivuissa ja kulmissa olevia kahvoja.



Huomautusikkuna

Kun huomautuksesi on valmis, napsauta ”Tallenna ja sulje”, jolloin palaat huomautusikkunaan, jossa voit lisätä muita huomautuksia. Kun haluat lopettaa huomautusten lisäämisen, jatka painamalla ”Jatka”.

4. Lisää otsikonäyttö (valinnainen)

Lisää otsikonäyttö videoosi. Otsikkona näytetään 4 sekuntia videotiedoston alusta. Voit lisätä otsikon napsauttamalla valkoisen suorakulmion sisäpuolella ja kirjoittamalla sitten haluamasi otsikon. Jatka painamalla ”Jatka”.

5. Tulostusasetukset (valinnainen)

Muokkausprosessin viimeinen vaihe antaa sinulle mahdollisuuden määrittää videotiedoston laadun ja mukaan sisällytettävät tiedot.

Videon tarkkuus määrittää videon kuvamateriaalin laadun ja oletusarvoisesti videon tarkkuudeksi määritetään sama laatu kuin alkuperäisissä tiedostoissa. Videon tarkkuuden alentaminen tuottaa tiedostot pienemmällä tarkkuudella, mutta se pienentää myös tiedoston kokoa ja lyhentää tiedoston tuottamiseen kuluva aikaa.

GPS-leimat, rekisterinumeron ja ajan voi myös poistaa, samoin kuin äänen ja GPS-tiedot videosta valitsemalla vastaavat ruudut. Kun tiedot on poistettu, niitä ei voida lisätä takaisin muokattuun videoon. Tämä ei vaikuta alkuperäisiin videotiedostoihin.

Lopuksi voit määrittää luotavan tiedoston nimen ja tallennuspaikan.

Kun olet valinnut tulostusasetukset, napsauta ”Vahvista”-painiketta ja MyNextbase Player aloittaa videon käsittelyn.

6. Käsittele video

Vaiheessa 6 MyNextbase Player käsittelee videoleikkeet ja muokkaa niitä. Se tuottaa niistä yhden tiedoston määritettyyn sijaintiin. Tämä saattaa kestää hetken aikaa ja riippuu yhdistettävien videotiedostojen määrästä ja pituudesta sekä videon tarkkuudesta. Kun video on käsitelty, se lisätään MyNextbase Player -tiedostoluetteloon.

Videon jakaminen

Videot voidaan jakaa sosiaalisessa mediassa tai lähettää vakuutusyhtiöön käyttämällä ”Jaa video”-painiketta. Kun kohde on valittu (esim. Facebook), kohdesivusto avautuu oletusselaimessasi. Sinua pyydetään sitten kirjautumaan tilillesi, ja kun olet kirjautunut sisään, selain sulkeutuu ja ponnahdusikkuna näyttää latauksen edistymisen. Kun tiedosto on ladattu, näkyviin tulee valintavaihtoehto katsoa ladattu tiedosto. Videot voidaan ladata myös Nextbase™-palvelimelle. Saat sähköpostitse turvallisen linkin videon katsomiseen tai lataamiseen. Voit lähettää tämän linkin vakuutusyhtiöön, jolloin sinun ei tarvitse siirtää isoa videotiedostoa.

Videot poistetaan automaattisesti 30 päivän kuluttua palvelimelle lataamisesta.

Lisää ominaisuuksia

Kun videota toistetaan toistoikkunassa, paina ”Ctrl + i”. Silloin avautuu ikkuna, jossa näytetään kaikki videon metatiedot, mukaan lukien: tiedoston nimi ja koko, resoluutio ja kuvanopeus, maksiminopeus ja keskinopeus, GPS-tiedot ym.

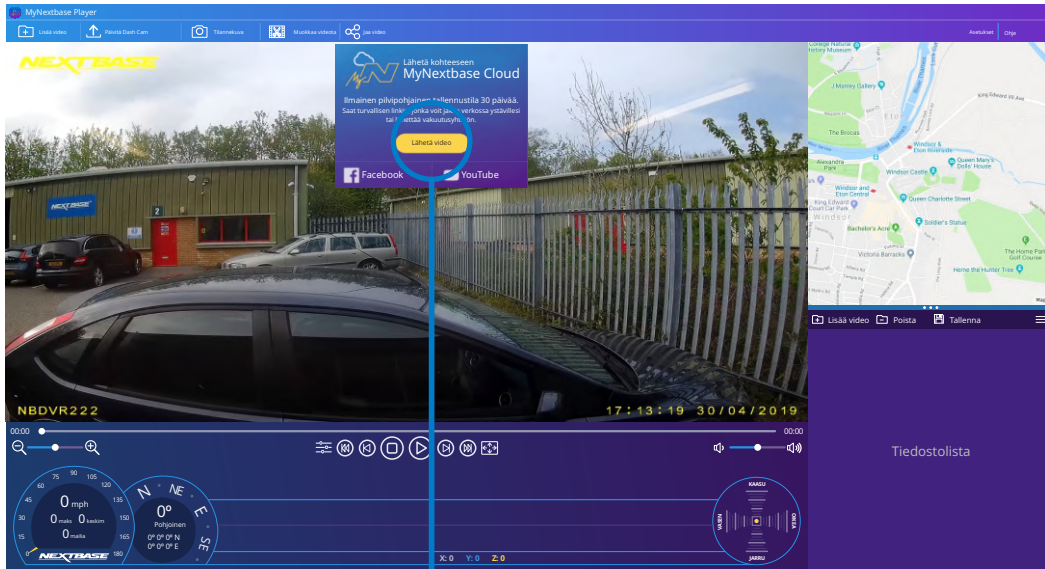
Jotkin toiminnot, kuten GPS-tiedot, ovat käytettävissä vain tietyissä malleissa.



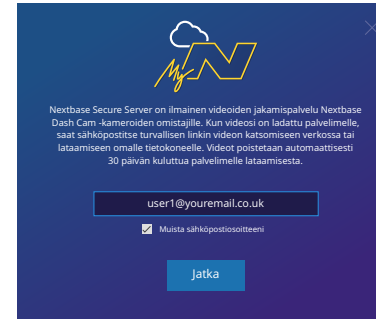
MyNextbase Cloud™



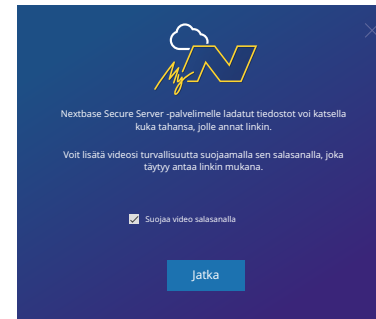
MyNextbase Cloud™ on ilmainen videoiden jakamispalvelumme verkossa. Voit tallentaa Dash Cam -tiedostosi turvallisesti tähän palveluun. Lataa tiedostosi Nextbase™-palvelimelle käyttämällä "Jaa video" -toimintoa joko MyNextbase Player™- tai MyNextbase Connect™-sovelluksessa. Huomioi, että palvelimelle latausajat riippuvat videotiedoston koosta. Kun videosi on ladattu palvelimelle, saat turvallisen linkin videon katsomiseen verkossa tai lataamiseen omalle tietokoneelle/laitteelle. Tämän linkin voi jakaa muille (mukaan lukien vakuutusyhtiölle) videon katsomista/lataamista varten. Videot poistetaan automaattisesti 30 päivän kulluttua palvelimelle lataamisesta.



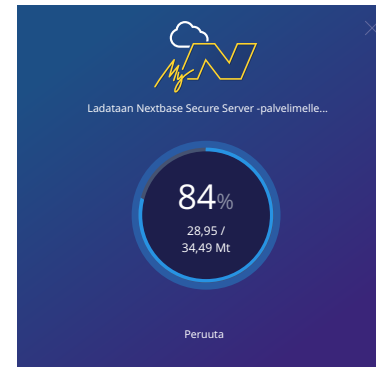
Valitsemalla "Jaa video" voit valita, mihin haluat videosi lähettää. Valitsemalla "Jaa Nextbaselle" lataat videosi MyNextbase Cloud -palveluun, jonka latausikkuna ilmestyy näkyviin.



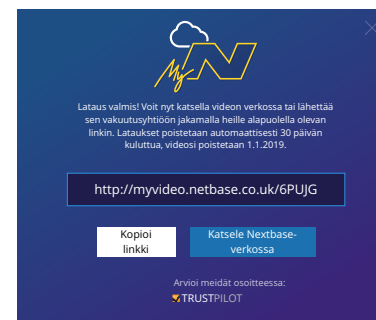
Latausikkuna opastaa palvelimelle latausprosessissa. Seuraavaksi sinua pyydetään antamaan sähköpostiosoitteesi.



Sinulla on mahdollisuus suojata videosi salasanalla.



Lataus palvelimelle alkaa heti, kun videon asetukset on päätetty. Palvelimelle latausajat riippuvat tiedoston koosta ja internet-yhteyden nopeudesta.



Kun lataus palvelimelle on valmis, sinulle annetaan yksilöllinen Web-osoite, jota käyttämällä pääset Nextbase-palvelimella olevaan videoosi. Tämän linkin voi jakaa muille (mukaan lukien vakuutusyhtiölle), jotta he voivat katsoa/ladata videon. Kun katsot videota verkossa ensimmäisen kerran, saatat saada seuraavan ilmoituksen: "Tämä video on ladattu palvelimelle hiljattain ja verkkoesikatselun luominen voi kestää jopa puoli tuntia. Video voidaan kuitenkin ladata välittömästi." Tämä on normaalia ja esikatselu on käytettävissä puolen tunnin sisällä.

amazon alexa

Dash Cam voidaan yhdistää Alexa™-tiliin, jotta ääniohjaus voidaan ottaa käyttöön. Voit aloittaa ja lopettaa tallennuksen, kysyä liikenteestä reitin varrella, toistaa musiikkia ja paljon muuta.

Toiminnon käyttö vaatii "MyNextbase Connect™"-sovelluksen ja "Amazon Alexa"-sovelluksen asentamisen älypuhelimelle (tai vastaavaan laitteeseen), internet-yhteyden ja Bluetoothin kytkettynä päälle. Voit ladata Alexa-sovelluksen alla olevista QR-koodilinkeistä tai etsiä sen Apple App Storesta® tai Google Play® -kaupasta.

Google Play Store



Apple App Store



Asetukset

Dash Cam -kamera kehottaa sinua lataamaan ja asentamaan Alexa-sovelluksen joko Google Play -kaupasta (Android-käyttäjät) tai Apple App Storesta (iPhone-käyttäjät).

Napsauta MyNextbase Connect -sovelluksesta "Lisätietoa" Amazon Alexa -painiketta kotisivulta. Kirjautu Alexaan napsauttamalla "Ota käyttöön" Alexa ja paina "Avaa sovelluksessa". Sinun on hyväksyttävä kaikki luvat, jotta Alexa toimisi.

Kun Dash Cam on liitetty pariin älypuhelimelle (tai vastaavaan laitteeseen) kanssa, jossa on Alexa, voit aloittaa Alexan käytön (katso oikealta esimerkkejä lauseista, joilla voit aloittaa).

Huomautukset:

Alexan ääni tulee älypuhelimesta Ei Dash Cam -kamerasta. Jos älypuhelimesi on yhdistetty ajoneuvon kaiutinjärjestelmään joko Bluetooth-yhteydellä tai äänijohdolla, Alexan ääni kuuluu ajoneuvon kaiuttimista. Varmista, että älypuhelimien äänenvoimakkuus on riittävä, jotta kuulet Alexan vastaukset.

Alla joitakin esimerkkejä lauseista, joilla pääset alkuun:

Uutiset ja tiedot

"Alexa, mitä uutisissa on?"

"Alexa, millainen reitti on?"

Viihde

"Alexa, toista soittolista."

"Alexa, jatka äänikirjaa"

"Alexa, minkälainen liikenne on?"

Amazon, Alexa ja kaikki niihin liittyvät logot ovat Amazon.com Inc:n tai sen tytäryhtiöiden tavaramerkkejä. Tietyt Alexan toiminnot riippuva älykodin tekniikasta.



PC Connection

PC Connection

Avaa Tiedostoja

Virta Päälle

Firmware Päivittää

Käytä mukana tulevaa USB-johtoa ja yhdistä Dash Cam suoraan PC:hen  -liitännän kautta. ÄLÄ yhdistä USB-johtoa virtalähteelliseen kiinnikkeeseen.

Kun Dash Cam on yhdistetty, se käynnistyy ja näkyviin tulee kolme toimintoa "Käytä tiedostoja", "Virta päälle" ja "Päivitä laiteohjelmisto", kuten alla kuvataan. Laiteohjelmiston päivitystiedot löytyvät seuraavalta sivulta.

Avaa Tiedostoja (Windows)

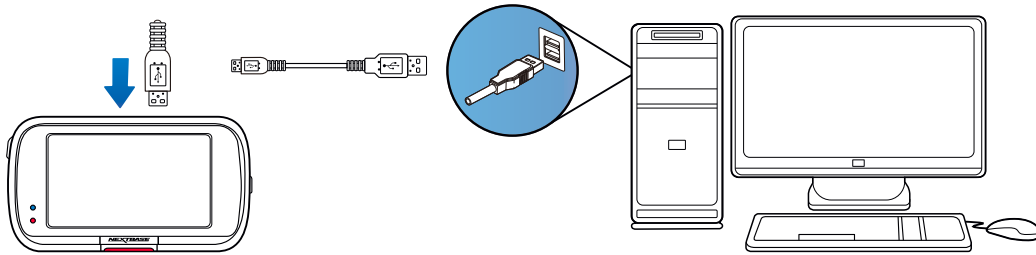
Kun tämä vaihtoehto on valittuna, Dash Cam toimii PC:n kortinlukijana. Näkyviin ilmestyy ylimääräinen asema, ja voit katsoa/hallinnoida Dash Cam -laitteen MicroSD-kortille tallennettuja tiedostoja. Voit katsoa tiedostoja käyttämällä ilmaista muokkaus- ja jakamisohjelmistoa nimeltä MyNextbase Player™, jonka voit ladata osoitteesta www.nextbase.com. Dash Cam on "vain luku"-laite, tästä syystä tiedostojen lataaminen SD-kortille Käytä tiedostoja -tilassa ei ole mahdollista.

Avaa Tiedostoja (Mac)

Kun tämä vaihtoehto on valittuna, Dash Cam toimii MAC:in kortinlukijana. "Nextbase" ulkoisen USB-levyn kuvake näkyy MAC:issa ja voit katsoa ja/tai hallinnoida tallennettuja tiedostoja. Voit katsoa tiedostoja käyttämällä ilmaista muokkaus- ja jakamisohjelmistoa nimeltä MyNextbase Player, jonka voit ladata osoitteesta www.nextbase.com. Dash Cam on "vain luku"-laite, tästä syystä tiedostojen lataaminen SD-kortille Käytä tiedostoja -tilassa ei ole mahdollista. Kun Dash Cam on yhdistetty joko Windows- tai Mac-järjestelmään, Dash Cam -kamerassa näkyy ponnahdusikkuna, jossa lukee "Käytä MyNextbase Player -ohjelmaa tallennusten tarkastukseen, muokkaamiseen, tallentamiseen ja jakamiseen".

Virta Päälle (Windows ja Mac)

Kun tämä vaihtoehto on valittuna, Dash Cam -laitteessa on kaikki toiminnot käytössä. Niihin sisältyy sisäisen akun lataaminen, täyteen lataaminen kestää noin 2 tuntia.



Kytke Dash Cam AINA POIS PÄÄLTÄ ennen kuin irrotat sen PC-/Mac-tietokoneesta.



Laiteohjelmiston päivitystiedot

Firmware Päivittää

Käytää MyNextbase Player päivittää Dash Cam Firmware.

Laiteohjelmisto ohjaa Dash Cam -kameran perustoimintoja. Jos Dash Cam ei toimi oikein, laiteohjelmisto saattaa vaatia päivityksen.

Laiteohjelmistopäivityksiä voidaan julkaista myös virheiden korjaamiseksi ja Dash Cam -kameran yleisen toimivuuden parantamiseksi.

Toisin sanoen, on tärkeää pitää Dash Cam -kameran laiteohjelmisto ajantasaisena, jotta laite voi toimia täydellä kapasiteetilla.

Dash Cam -kameran nykyisen laiteohjelmistoversion tarkistaminen

Valitse asetusvalikosta näytöstä 4 "Järjestelmätiedot". Sieltä löydät Dash Cam -kameraasi koskevat tiedot, mukaan lukien nykyisen laiteohjelmistoversion (esim. R05.3)

Dash Cam -kameran laiteohjelmiston päivitystavat

Laiteohjelmiston päivittämiseen on useita erilaisia tapoja.

- Yhdistä Dash Cam -kameran SD-kortti PC:hen tai Mac-laitteeseen käyttäen kortinlukijaa. Silloin avautuu resurssienhallinnan asema ja näyttää SD-kortin sisällön. Mene osoitteeseen nextbase.com ja valitse sieltä "Support & Downloads" ja lataa uusin laiteohjelmistoversio (esim. R05.4). Se latautuu .bin-tiedostona. Vedä ja pudota .bin-tiedosto SD-kortille. Irrota SD-kortti ja liitä se takaisin Dash Cam -kameraan. Kun virta yhdistetään, Dash Cam käynnistyy ja aloittaa päivityksen automaattisesti. Päivityksen aikana punainen LED-valo näytön vasemmassa reunassa vilkkuu. Kun päivitys on valmis, Dash Cam käynnistyy automaattisesti uudelleen.
- Jos sinulla on PC, voit myös päivittää Dash Cam -kameran käyttämällä MyNextbase Player™-sovelluksen "Päivitä Dash Cam"-toimintoa. Tämä toiminto EI toimi Mac-laitteissa. Yhdistä Dash Cam PC:hen USB-portin kautta, valitse "Laiteohjelmiston päivitys" ja avaa MyNextbase Player™ (ladattavissa ilmaiseksi osoitteesta nextbase.com). Valitse "Päivitä Dash Cam". PC:hen ilmestyy ponnahdusikkuna, jossa näytetään nykyinen laiteohjelmisto ja uusin saatavilla oleva versio. Dash Cam aloittaa päivityksen automaattisesti, kun valitset "Päivitä". Kun Dash Cam -päivitys on käynnissä, punainen LED-valo vilkkuu. Kun päivitys on valmis, Dash Cam käynnistyy automaattisesti uudelleen. Huomaa, että Dash Cam -kameran päivittäminen vaatii internet-yhteyden.

Huomaa: Jos asetus "Säilytä käyttäjän asetukset" on valittuna asetusvalikosta, Dash Cam käynnistyy normaalisti videon livekatselutilassa valmiina käyttöön. Jos asetusta "Säilytä käyttäjän asetukset" ei ole valittu, Dash Cam käynnistyy päivityksen jälkeen Ensimmäinen käyttökerta -valikkoon, jonka asetukset on tehtävä ennen kuin Dash Cam -kameraa voidaan käyttää. Laiteohjelmiston päivittäminen ei vaikuta SD-kortille tallennettuihin tiedostoihin.



TV-Liitäntä

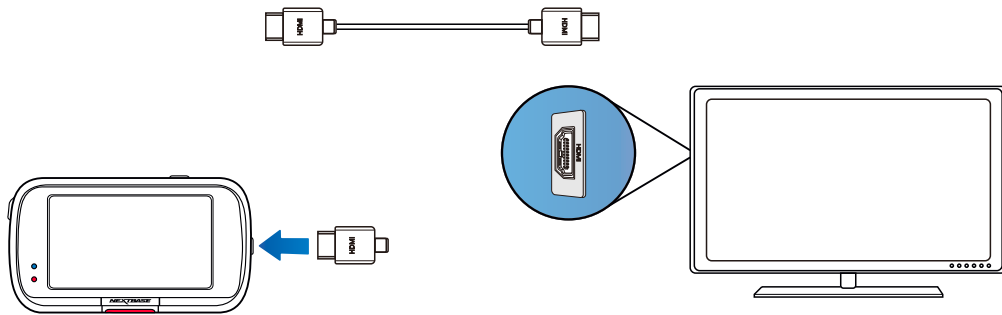
Dash Cam voidaan yhdistää ulkoiseen videolaitteeseen, kuten ajoneuvon televisioon tai näyttöön, jotta voit katsella videosi isosta näytöstä. Voit yhdistää Dash Cam -kameran televisioon tai näyttöön HD-Out-kaapelilla. Huomaa, että kaikki televisiot/näytöt eivät ole yhteensopivia Dash Cam -kameran kanssa.

Yhdistä HD-Out-kaapeli (saatavilla lähimmältä jälleenmyyjältä) Dash Cam -kameran ja ulkoisen laitteen (katso alla oleva piirros) välille, kytke sitten Dash Cam päälle. Dash Cam-laitteen näyttö on tyhjä, koska videokuva lähetetään nyt ulkoiseen laitteeseen. Dash Cam-laitteen punainen virran LED-merkkivalo palaa ilmaisten laitteen olevan päällä. Voit käyttää sitten Dash Cam -kameraa tavalliseen tapaan.

Varmista, että Dash Cam -kameran akku on ladattu ennen käyttöä, koska Dash Cam ei saa virtaa HD-Out-kaapelin kanssa.

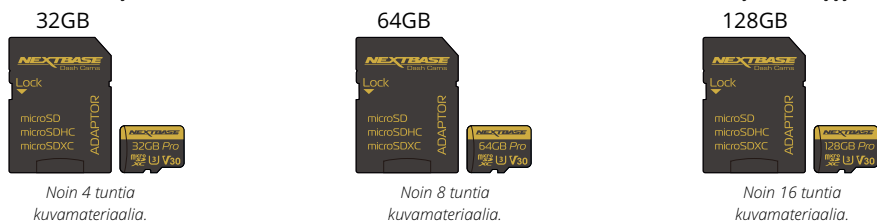
Pitkäaikainen käyttö saattaa vaatia ulkoisen virtalähteen. Käytä mukana tulevaa USB-johtoa 5 V DC-/USB-sovittimen kanssa, jotka yleensä toimitetaan matkapuhelimien mukana.

Huomaa: VARMISTA, että kaikki ulkoiset virtalähteet ovat 5 V DC, muutoin aiheutuu vaurioita, joita valmistajan takuu ei kata.



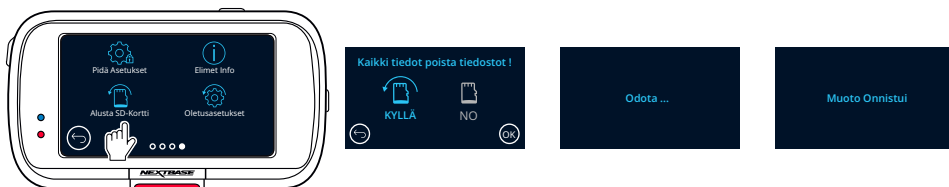
Nextbase™ SD-kortit

Suosittellemme käyttämään Nextbase™-tuotemerkin SD-kortteja Dash Cam -kamerassa parhaan tuloksen saamiseksi. Kortteja on saatavilla verkosta osoitteesta nextbase.com tai lähimmältä jälleenmyyjältä.



Suosittellemme alustamaan SD-kortin 2 viikon välein, jotta siinä on varmasti riittävästi tilaa nauhoitukselle ja uuden kuvamateriaalin tallennukselle. Alustettaessa suojatut tiedostot POISTETAAN. Jos haluat säilyttää suojatut tiedostot, ne on varmuuskopioitava ulkoiseen välineeseen, useimmiten tiedostot tallennetaan tietokoneeseen tai muuhun turvalliseen tallennuspaikkaan.

Voit tyhjentää SD-kortin menemällä toimintoon "Alusta SD-kortti" Dash Cam -asetusvalikossa ja noudattamalla näytön ohjeita.



Mitä SD-korttia Dash Cam -kamerassa pitäisi käyttää?

Nextbase on suunnitellut SD-kortin, joka täyttää nimenomaan omien Dash Cams -kameroidemme tarpeet. Teemme yhteistyötä suoraan tehtaan kanssa SD-kortin laadun yhdenmukaisuuden varmistamiseksi. Nextbase on käyttänyt vuosia SD-korttien testaamiseen, kokeiluun ja kehittämiseen optimoidakseen niiden suorituskyvyn Dash Cams -kameroidemme kanssa.

Matkapuhelimessa tai tietokoneessa käytettävä SD-kortti ei välttämättä toimi hyvin Dash Cam -kamerassa tekniikan eroista johtuen. Tärkeimmät erot ja myyntivalit kaikissa SD-korteissa ovat tallennustila (16 Gt, 32 Gt, 64 Gt jne.) ja LUKUNOPEUS. LUKUNOPEUS ei ole niin tärkeä Dash Cams -kameroissa, sillä Dash Cam KIRJOITTAA tiedot SD-kortille tallennuksen aikana.

Nextbase SD-kortit on suunniteltu ylläpitämään korkea KIRJOITUSNOPEUS johdonmukaisesti paremmin kuin mikään muu SD-kortti. Mikä tahansa SD-kortin KIRJOITUSNOPEUDEN pudotus/vaihtelu aiheuttaa Dash Cam -materiaalin puskuroinnin ja joissakin tapauksissa pysäyttää koko tallennuksen. Vuosien tutkimus ja suunnittelu mahdollistavat sellaisen SD-kortin ohjaimen ja SD-kortilla olevan laiteohjelmiston, jotka täyttävät Dash Cams -kameroidemme vaatimukset, jota muut SD-kortit eivät tee.

Tärkeä vaatimus, jonka Dash Cams -kameramme asettaa SD-kortille on kyky KIRJOITTAA uudelleen vanhan materiaalin päälle, kun SD-kortin tallennustila täyttyy. Tämä tarkoittaa sitä, että Dash Cam on aina silmukatallennustilassa – kun Dash Cam on päällä, se tallentaa koko ajan. Kokemuksemme mukaan useimmilla muilla kuin Nextbase SD-korteilla on vaikeuksia tämän tekemisessä, mikä voi aiheuttaa materiaalin puuttumisen tai materiaalin jäämisen kokonaan tallentamatta.

Parasta on myös alustaa SD-kortti säännöllisesti – raskaassa käytössä kahden viikon välein, kevyemmässä käytössä kuukauden välein.

Kysymykset ja vastaukset

K) "Miksi pitäisi ostaa Nextbase-merkin SD-kortti? Enkö voi käyttää mitä tahansa korttia?"

V) Kameroillamme on erilaiset vaatimukset kuin muilla tallennuslaitteilla; tämä johtuu siitä, että niiden on jatkettava tallennusta, kun SD-kortti on täynnä. Samalla ne korvaavat vanhat suojaamattomat tiedostot uusilla tiedostoilla.

K) "Miksi Nextbase SD-kortit ovat kalliimpia kuin muiden merkkien SD-kortit?"

V) Vuosien tutkimus- ja kehitystyö ovat auttaneet luomaan SD-kortin, jolla on erinomaiset ominaisuudet toimia Dash Cam -kameroiden kanssa. Muilla SD-korteilla ei ole näitä ominaisuuksia. Dash Cams -kamerat vaativat teknisesti enemmän SD-korteilta kuin esimerkiksi matkapuhelin tai tietokone. Tästä syystä myös hinta on kalliimpi.

K) "Eivätkö muut kuin Nextbase SD-kortit toimi ollenkaan?"

V) Kortti, jota ei ole valmistettu tätä tarkoitusta varten, voi näyttää aluksi toimivan täydellisesti, kuitenkin vika yleensä ilmenee pitkäaikaisen käytön eli päivien, viikkojen tai kuukausien jälkeen. Pahimmassa tapauksessa huomaa tallennuksen epäonnistumisen vasta sen jälkeen, kun SD-kortti ei tallenna vakavaa onnettomuutta. Tästä syystä oikeanlaisen kortin käyttäminen on välttämätöntä.

K) "Minulla on takakameramoduuli sekä Dash Cam, minkä SD-kortin tarvitsen?"

V) Jos käytät takakameramoduulia ja Dash Cam -kameraa, varmista, että U3 SD-kortti on kamerasisällä. On tärkeää huomioida, että 32 Gt:n U3-microSD-korttimme tallentaa noin 4 tuntia HD-materiaalia ennen kuin Dash Cam korvaa vanhemmat tallenteet tai 2 tuntia, jos käytät takakameramoduulia. 64 Gt:n U3-microSD-kortti tallentaa 8 tuntia HD-materiaalia tai 4 tuntia, jos käytät takakameramoduulia. Voit käyttää enintään 128 Gt:n Nextbase U3-microSD-korttia, joka tallentaa 16 tuntia HD-materiaalia tai 8 tuntia, jos käytät takakameramoduulia.

K) "Mitä virheitä voi esiintyä, jos käytän viallista tai yhteensopimatonta SD-korttia?"

V) Mitä tahansa seuraavista voi esiintyä:

- SD-virheilmoitukset
- Tallennuksen epäonnistuminen
- Automaattisen tallennuksen epäonnistuminen
- Näyttökuvan jäätyminen
- Aukot tallennusten välissä
- Vioittuneet tai toistokelvottomat tiedostot
- Käynnistymisen tai sammumisen epäonnistuminen
- Toimimattomat painikkeet

Jos sinulla on jokin edellä luetelluista virheistä, suosittelemme vaihtamaan SD-kortin Nextbase SD-korttiin. Kaikki Dash Cams -kameramme on testattu Nextbase-merkkisillä SD-korteilla, joten emme voi taata muiden valmistajien tuotteiden yhteensopivuutta. Suosittelemme käyttämään aina Nextbase-tuotemerkin SD-kortteja parhaan tuloksen saamiseksi.

Usein kysytyjä kysymyksiä

Ongelma	Ratkaisu
Videokuva on epäselvä.	Poista linssin suojuus, puhdista linssi, tarkista tuulilasin puhtaus ja puhdista se rasvasta, liasta ja roskista. Varmista, että polarisaatio-suodatin on asetettu oikein. Katso ohjeet polarisaatio-suodattimen asettamisesta sivulta 18.
En voi asentaa MicroSD-muistikorttia.	MicroSD-muistikortit ovat hyvin pieniä ja vaativat hellävaraista käsittelyä. Kohdista kortti Dash Cam -laitteessa olevan piirroksen mukaisesti ja työnnä korttia, kunnes tunnet kevyen jousivastuksen. Työnnä nyt korttia sormen kynnellä, kunnes kuulet ja tunnet pienen napsahduksen. Lopeta painaminen, kortti jää Dash Cam -kameraan. Jos sinulla on vaikeuksia, käytä pienen kolikon reunaa.
En saa Micro SD -muistikorttia poistettua.	Sinun täytyy työntää paikalleen asetettua korttia hieman sisäänpäin sormen kynnellä, kunnes kuulet ja tunnet pienen napsahduksen. Jos sinulla on vaikeuksia, käytä pienen kolikon reunaa. Lopeta painaminen ja MicroSD-kortti ponnahtaa ulos riittävästi, jotta voit poistaa sen.
Videotiedostoja ei voi toistaa tietokoneellani.	Dash Cam-videotiedostot ovat MP4-muodossa, joka ei ole yhteensopiva PC:n kanssa, ellei toisto-ohjelmaa ole asennettu.
Videotiedoston toisto hyppii.	Poista SD-kortti ja alusta se poistaaksesi pirstoutuneet tiedostot. Parhaan tallennustuloksen saat käyttämällä luokan 10 tyyppin (48 Mt/s), U3 tai UHS-tyypin 1 micro-SD-muistikorttia, suositeltu koko 8–128 Gt. PC ei ehkä riitä toistoon, kokeile toista PC:tä. Kopioi tallennetut videotiedostot PC:hen/Mac-laitteeseen suoraan toistettaviksi, äläkä käytä Dash Cam-laitetta kortinlukijana, sillä PC:n USB-järjestelmä saattaa olla liian hidas HD-videotoistoon.
Ääntä ei ole synkronoitu videon kanssa toiston aikana.	PC:n koodekit eivät ole ehkä yhteensopivia tai viimeisimmän standardin mukaisia. Lataa uusimmat koodekit sivulta: www.nextbase.com .
Videossa ei ole ääntä.	Varmista, että videovalikon "Ääni"-asetuksena on ON.
Valokuva on epäselvä.	Varmista, että Dash Cam on paikallaan, kun otat kuvan. Dash Cam -kameran pienin polttoväli on noin 2 metriä. Sitä lähempänä olevat kohteet ovat todennäköisesti epäselviä.
Pystyn tallentamaan vain muutaman minuutin videon MicroSD-muistikortilleni.	Muuta tallennuskoko (Videon pituus -toiminto) pienempään kokoon. Käytä isompaa MicroSD-muistikorttia. Enintään 128 Gt. Varmista, että tallennusvalikon Tallennushistoria on asetettu maksimiin. Minimi-asetus rajoittaa Dash Cam -tallennusten määrän 4:ään.
Käytä tiedostoja ei toimi.	Käytä tiedostoja -toiminto toimii sekä Windows- että Mac-laitteissa. Käynnistä PC uudelleen, tarvittavien ajureiden lataus voi vaatia sen. Irrota Dash Cam ja kytke se uudelleen. Huomioi, että et voi siirtää tiedostoja Dash Cam -kameraan "Käytä tiedostoja"-tilassa. Tiedostot voidaan siirtää SD-kortille SD-kortinlukijan avulla.
En saa tallennettua tiedostoja muistikortille, kun Dash Cam on yhdistettynä tietokoneeseen "Käytä tiedostoja"-tilassa.	Oikein, Dash Cam on "vain luku"-laite. Emme suosittele tallentamaan muiden lähteiden tiedostoja samaan muistiin, jota käytät Dash Cam -tallennuksissa, koska sillä saattaa olla negatiivinen vaikutus Dash Cam -laitteen suorituskykyyn.
Imukuppi ei pysy kiinni tuulilasissa.	Varmista, että imukupin suojuus (muovikalvo) on poistettu. Kostuta imukupin imupintaa hieman ennen sen kiinnittämistä tuulilasiin. Varmista, että lukitusvipu on täysin kiinni. Varmista, että lasi on sileä ja puhdas. Älä kiinnitä lasiin, jonka pinnassa on naarmuja, maalia tai mitä muuta tahansa. Paina tiiviisti lasiin ja sulje sitten lukitusvipu täysin.
Dash Cam sammuu itseksensä aina jonkin ajan kuluttua.	Joko akku on heikentynyt, jolloin Dash Cam ei saa virtaa ja automaattinen sammutus aktivoituu tai pysäköintitila on kytketty päälle ja ajoneuvon liikettä ei ole havaittu 5 minuuttia.
Dash Cam -kamerassa ei ole virtaa, mutta se toimii tietokoneen kanssa.	Tupakansytyttimen virtajohto ei toimi. Tarkista auton virtapistokkeen sulake. Vaihtosulake = tyyppi 2A 32mm. Jos sulake on palanut, tarkista virtajohto sulakkeen palamisen aiheuttamien vaurioiden varalta.
En voi poistaa tiedostoja Dash Cam -laitteen SD-muistikortista.	Tarkista ovatko nämä tiedostot "suojattuja". Jos ovat, noudata "suojausten poiston" ohjeita.

Usein kysytyjä kysymyksiä (sivu 2)

Ongelma	Ratkaisu
Dash Cam -laitteen näyttö muuttuu tyhjäksi aina muutaman minuutin kuluttua.	Näytönsäätäjä on PÄÄLLE-asetuksessa. Vaihda asetukseksi tarvittaessa POIS. Oletusasetus on POIS.
Näyttöön ilmestyi viesti: "Klusterikoko on väärä. Alusta SD-muistikortti".	SD-muistikortti on alustettu toisessa laitteessa, jonka klusterikoko ei ole yhteensopiva. Mene Asetukset-valikkoon ja alusta SD-muistikortti.
Akku ei lataudu.	Varmista, että Dash Cam on yhdistetty luotettavaan virtalähteeseen, ja että mukana tuleva sinisellä LED-valolla varustettu auton virtajohto on käytössä.
Akku kestää vain 30 sekuntia.	Akku lataantuu vain, kun Dash Cam on yhdistettynä virtalähteeseen. Akun lataaminen kestää noin 2 tuntia, ja se on täyteen ladattu, kun Dash Cam -kameran sininen LED-valo sammuu. Lataa kameraa sisätiloissa 2 tuntia. Kun se on täyteen ladattu, tarkista jatkuuko ongelma. Jos se jatkuu, auton virtalähde saattaa aiheuttaa ongelman.
Akku kestää vain 10 - 15 minuuttia.	Tämä on normaalia, akku on suunniteltu sallimaan "Automaattinen sammutus"-toiminto, mikäli ajoneuvon virta katkeaa. Sitä ei ole tarkoitettu vaihtoehtoiseksi virtalähteeksi korvaamaan vakiovarusteena olevaa autoadapteria.
Näyttöön ilmestyi viesti "SD-muistikortin virhe".	SD-muistikortti on tullut käyttökelvottomaksi Dash Cam -laitteeseen. Varmuuskopioi hyödylliset tiedostot tietokoneeseen ja alusta sitten SD-muistikortti Dash Cam -asetusvalikossa.
Näyttöön ilmestyi viesti "Kortti täynnä".	SD-kortti on täynnä. Mahdollisesti liian paljon Suojattuja tiedostoja, joita ei poisteta vapauttamaan tilaa uusille tallennuksille. Siirrä hyödylliset tiedostot tietokoneeseen ja alusta sitten SD-muistikortti Dash Cam -asetusvalikossa.
Kun kamera on yhdistetty televisioon/näyttöön HDMI-kaapelilla, televisiossa/näytössä ei näy kuvaa.	Dash Cam ei ole yhteensopiva kaikkien televisioiden ja näyttöjen kanssa. Varmista, että kaikki liitännät on liitetty oikein.
Olen kytkenyt päälle "Pysäköintitila"-toiminnon, enkä saa tallennusta nyt loppumaan.	Dash Cam aloittaa tallennuksen heti, kun liikettä tunnistetaan. Voit kytkeä pysäköintitilan pois päältä sammuttamalla Dash Cam -laitteen ja poistamalla SD-kortin. Tämä estää tallennuksen tahattoman käynnistämisen. Kytke Dash Cam päälle, mene Asetusvalikkoon ja kytke "Pysäköintitila" pois päältä.
Kun painan MENU-painiketta, mitään ei tapahdu.	Tämä on normaalia tallennuksen aikana. Pysäytä tallennus ennen MENU-painiketta painamista. Jos tallennus alkaa uudelleen ennen kuin painat MENU-painiketta, katso lisätietoa pysäköintitilaosiosta edeltä.
Mikäli tiedostot ladataan www.nextbase.com -sivulta käyttäen Google Chrome-selainta, näkyviin tulee Haittaohjelma-viesti.	Tästä ei tarvitse huolestua, koska viesti tulee näkyviin aina, kun uusi ohjelmisto ladataan internetistä. Siirry Google Chromen asetuksiin ja poista haittaohjelmien suojaus väliaikaisesti, jotta voit ladata ja asentaa toisto-ohjelmiston. Palauta aiemmat Google Chromen asetukset tämän jälkeen.
PC-liitäntänäyttöä ei näy, kun yhdistän laitteen tietokoneeseen.	Kokeile useampaa USB-portteja tai vaihtoehtoista mini-USB-kaapelia (mikäli mahdollista). Varmista, että se on yhdistetty Dash Cam -kameran USB-porttiin eikä kiinnikkeeseen.
Kamera lämpenee käytön aikana.	On normaalia, että kamera tuntuu lämpimältä tyypillisen käytön aikana ja erityisesti silloin, kun se tallentaa teräväpiirtovideota tai kommunikoi Wi-Fi-yhteyden kautta.
Alexa ei toimi Dash Cam -kamerassani.	Varmista, että sinulla on sekä Alexa-sovellus että MyNextbase Connect -sovellus asennettuina. Suosittelemme kirjautumaan Alexaan MyNextbase Connect -kotinäytön kautta, jotta varmistat, että sovellusten pariliitokset ovat onnistuneet. Varmista pariksi liitetyn älypuhelimien äänenvoimakkuus.
Ratkaisemattomat ongelmat	Palauta Dash Cam -kameran oletusasetukset asetusvalikossa ja yritä uudelleen. Jos ongelma jatkuu, soita Yhdistyneessä kuningaskunnassa-tukeen (02920) 866429 tai paikalliseen asiakaspalveluun, jonka yhteystiedot löydät osoitteesta www.nextbase.com Vaihtoehtoinen sähköpostiosoite: support@nextbase.com

CE-merkinnän tiedot (Conformité Européenne)

CE-merkintä (Conformité Européenne) on tuotteisiin painettu symboli (alla), joka ilmaisee Euroopassa myytävien tuotteiden osalta, että tuotteet ovat terveyteen, turvallisuuteen ja ympäristönsuojeluun liittyvien standardien mukaisia. Sitä käytetään monissa tuotteissa ja monilla toimialoilla (esimerkiksi SD-korteissa) merkinä eurooppalaisten standardien vaatimusten täyttämiseksi.



Viime vuosina markkinoilla on ollut monia tämän merkin muunnelmia. Yläpuolella näkyvä merkki on *ainoa* oikea vaihtoehto, joka liittyy eurooppalaisiin standardeihin ja ilmaisee vaatimustenmukaisuutta niiden kanssa.

Muut merkit, kuten esimerkiksi alla olevat, eivät takaa tuotteen olevan niiden eurooppalaisten standardien mukainen, jotka on tarkoitettu Euroopan talousalueella (ETA) myytävälle tuotteille.



Laillisen CE-merkin ja väärän CE-merkin ero näkyy kirjainvälissä. Kirjaimet C ja E näyttävät samanlaisilta, mutta niiden väli on se, joka erottaa oikean merkin väärästä. Alla olevissa kuvissa näkyy, millainen kirjainväli tulisi olla.

Laillisessa CE-merkissä ei ole mitään muita merkintöjä, kuten reunaviivoja tai ympyrää.



CE-merkki



Virheellinen CE-merkki (liian lähellä)



Virheellinen CE-merkki (liian kaukana)

Tuotteiden, joissa ei ole oikeaa CE-merkkiä, ei voida taata täyttävän eurooppalaisten terveys- ja turvallisuusstandardien vaatimuksia, ja nämä tuotteet eivät ehkä ole luotettavia, ja ne voivat aiheuttaa turvallisuusrisikin.

Tarkista CE-merkintä, kun ostat sähkötuotteita.

Edellä olevat kuvaukset vääristä CE-merkinnöistä eivät ole täydelliset, uusia vaihtoehtoja voi ilmestyä markkinoille.

Käyttöoikeussopimus

Käyttämällä laitetta hyväksyt seuraavat ohjelmiston käyttöoikeussopimuksen ehdot.

Nextbase™ myöntää sinulle ajanjaksolle, jonka omistat kyseisen laitteen, ei-yksinoikeudellisen, ei-siirrettävän (paitsi olosuhteissa, joissa myyt tai annat kyseisen laitteen toiselle henkilölle – katso lisätietoja jäljempää) rajoitetun käyttöoikeuden käyttää laitteen sisällä olevaa ohjelmistoa ("Ohjelmisto") binäärisesti suoritettavassa muodossa tuotteen normaalissa käytössä sekä oikeuden käyttää kaikkia asiakirjoja ja materiaaleja (tulostettuina tai verkossa), jotka Nextbase tarjoaa ohjelmistoon liittyen ("Dokumentaatio"). Nimi, omistusoikeudet ja immateriaalioikeudet Ohjelmistoon ja Dokumentaatioon säilyvät Nextbase-yhtiön ja/tai sen ulkopuolisten palveluntarjoajien omaisuutena.

Hyväksyt, että Ohjelmisto ja dokumentaatio ovat Nextbase-yhtiön ja/tai sen ulkopuolisten palveluntarjoajien omaisuutta, ja ne on suojattu kaikkialla maailmassa, mukaan lukien Yhdysvalloissa, tekijänoikeuksia koskevilla laeilla ja sopimuksilla ja kansainvälisillä tekijänoikeussopimuksilla.

Lisäksi hyväksyt, että Ohjelmiston rakenne, järjestely ja koodi, ei sisällä lähdekoodia, ovat Nextbase-yhtiön ja/tai sen ulkopuolisten palveluntarjoajien arvokkaita liikesalaisuuksia ja että Ohjelmisto lähdekoodimuodossa jää Nextbase-yhtiön ja/tai sen ulkopuolisten palveluntarjoajien arvokkaaksi liikesalaisuudeksi. Lupaat, että et takaisinkäänä, pura, muuta, käytä käänteistekniikkaa tai muuta ihmisen luettavaan muotoon Ohjelmistoa tai mitään osaa siitä, tai luo Ohjelmistoon tai Dokumentaatioon perustuvia johdannaisteoksia.

Lupaat, että et kopioi, vuokraa, liisaa, alilisensioi, lainaa, käännä, yhdistä, muokkaa, muuntele, vaihda tai muunna Ohjelmistoa tai Dokumentaatiota kokonaisuudessaan tai osia niistä, etkä salli yhdistää Ohjelmistoa tai mitään osaa siitä muihin ohjelmiin tai sisällyttää sitä niihin

Hyväksyt sen, että Ohjelmistoa tai Dokumentaatiota ei saa viedä tai jälleenviedä mihinkään maahan, jos vienti rikkoo Yhdysvaltain vientivalvontaa koskevia lakeja tai minkä tahansa muun asianosaisen maan vientivalvontaa koskevia lakeja.

Jos käytät sovelluksia MyNextbase Connect™ tai MyNextbase Player™, sinun on hyväksyttävä niihin sovellettavat käyttöehdot, jotka löytyvät osoitteesta www.Nextbase.com.

Takuu

Rajoitettu takuu

Tässä takuussa myönnetään erityiset lailliset oikeudet, mutta sinulla saattaa olla muita maittain (tai alueittain) vaihtelevia oikeuksia. Nextbase™ ei sulje pois, rajoita tai keskeytä muita laillisia oikeuksia, joita sinulla voi olla oman maasi (tai alueesi) lakien mukaan. Tarkista maasi tai alueesi lait, jotta ymmärrät täydellisesti oikeutesi.

Nextbase-yhtiön vastuu kattaa vain Dash Cam -kameran hinnan. Tuotteen takuu ei koske mitään tallenteita, jotka eivät ole toimineet, tai joita ei ole saatu palautettua SD-kortilta mistä tahansa syystä. Mitään vastuuta korruptoituneiden, kadonneiden tai poistettujen videotallenteiden aiheuttamista kustannuksista ei hyväksytä. Mitään lisäkustannuksia Dash Cam -kameran hinnan lisäksi ei hyväksytä.

Nextbase-tuotteilla on materiaali- ja valmistusvirheet kattava takuu yhden vuoden ajan ostopäivästä lukien. Akuilla on materiaali- ja valmistusvirheet kattava takuu kuuden kuukauden ajan ostopäivästä lukien. Takuuajana Nextbase korjaa tai vaihtaa, oman harkintansa mukaan, kaikki osat, jotka eivät toimi normaalissa käytössä. Tällaiset korjaukset ja vaihdot tehdään asiakkaalle veloituksetta osien ja työn osalta edellyttäen, että asiakas vastaa kuljetuskustannuksista.

Tämä rajoitettu takuu ei koske: (i) kosmeettisia vaurioita, kuten naarmuja, viiltoja ja kolhuja; (ii) kuluvia osia, kuten akkuja, ellei tuote ole vaurioitunut materiaali- tai valmistusvirheen takia; (iii) vaurioita, jotka ovat aiheutuneet onnettomuuksista, väärinkäytöstä, huolimattomuudesta, veden, tulvien, tulen tai muiden luonnonvoimien tai ulkoisten syiden aiheuttamista vahingoista; (iv) vaurioita, jotka ovat aiheutuneet jonkun muun kuin valtuutetun Nextbase-huoltoliikkeen tekemistä huolloista; (v) vaurioita, jotka ovat tulleet tuotteeseen muunteluista tai muutoksista, jotka on tehty ilman Nextbasen kirjallista lupaa tai (vi) tuotteen vaurioita, jotka aiheutuvat virta- ja/tai datakaapeleista, jotka eivät ole Nextbasen toimittamia tai (vii) tuotteen vaurioita, jotka ovat aiheutuneet liittämistä suoraan 12 V DC -virtaan katkaisemalla tupakansytyttimen liitin, jossa on 12/24 V DC - 5 V DC -sovitin.

Lisäksi Nextbase pidättää itsellään oikeuden kieltäytyä takuuvaatimuksista tuotteille tai palveluille, jotka on hankittu ja/tai joita käytetään minkä tahansa maan lakien vastaisesti.

Siinä määrin kuin sovellettavat lait sen sallivat, tämän rajoitetun takuun sisältämät takuut ja korvaukset ovat yksinomaisia. Nextbase irtisanoutuu nimenomaisesti kaikista muista takuista ja korvauksista, suorista tai epäsuorista, laillisista tai muista, mukaan lukien kaikki takuut kauppakelpoisuudesta tai soveltuvuudesta tiettyyn tarkoitukseen, lakisääteiseksi oikeussuojaksi tai muuksi. Tässä takuussa myönnetään erityiset lailliset oikeudet, mutta sinulla saattaa olla muita osavaltioittain ja maittain vaihtelevia oikeuksia. Jos epäsuoria takuita ei voida poistaa maasi lakien mukaan, nämä takuut ovat voimassa vain rajoitetun takuun keston ajan. Jotkut valtiot (ja alueet) eivät salli epäsuoran takuun voimassaolon rajoituksia, joten edellä mainittu ei välttämättä koske sinua.

Missään tapauksessa Nextbase ei ole vastuussa mistään takuuseen liittyvistä vahingonkorvausvaatimuksista koskien satunnaisia, erityisiä, epäsuoria tai välillisiä vahinkoja ovatpa ne sitten aiheutuneet tuotteen käytöstä, väärinkäytöstä tai kyvyttömyydestä käyttää tuotetta tai tuotteen puutteista. Jotkin maat (osavaltiot tai alueet) eivät salli satunnaisia tai välillisiä vahinkoja koskevia rajoituksia, joten edellä mainittu rajoitus ei välttämättä koske käyttäjää.

Jos toimitat takuuajana takuupalvelupyynnön tämän rajoitetun takuun mukaisesti, Nextbase voi oman valintansa mukaan: (i) korjata tuotteen käyttämällä uusia osia tai aikaisemmin käytettyjä osia, jotka täyttävät Nextbasen laatustandardit, (ii) vaihtaa laitteen uuteen laitteeseen tai kunnostettuun laitteeseen, joka vastaa Nextbasen laatustandardeja. Tämä korvaus on ainoa ja yksinomainen korvaus mistä tahansa takuurikkeestä. Korjatuilla tai vaihdetuilla laitteilla on 30 päivän takuu.

Takuu (jatkoa)

Jos lähetetyllä tuotteella on vielä alkuperäistä takuuta voimassa, uusi takuu on 30 päivää tai alkuperäisen 1 vuoden takuun loppuun, sen mukaan, kumpi aika on pidempi.

Ennen takuupalvelun pyytämistä käy tarkistamassa verkko-ohjeet osoitteesta www.nextbase.com. Jos laite ei edelleenkään toimi, vaikka olet tarkistanut nämä ohjeet, ota yhteyttä valtuutettuun Nextbase-huoltoliikkeeseen tuotteen alkuperäisessä ostomaassa tai noudata tukiohjeita osoitteesta www.nextbase.com takuupalveluiden hankkimiseksi.

Jos haet takuupalvelua tuotteen alkuperäisen ostomaan ulkopuolelta, Nextbase ei takaa, että korjaukseen tai tuotteen vaihtamiseen tarvittavia osia tai tuotteita olisi saatavilla erilaisten tuotevalikoimien ja sovellettavien standardien, lakien ja määräysten takia. Siinä tapauksessa Nextbase voi, oman harkintansa ja sovellettavien lakien mukaan, korjata tai vaihtaa tuotteen vastaaviin Nextbase-tuotteisiin ja osiin tai pyytää sinua toimittamaan tuotteen valtuutettuun Nextbase-huoltoliikkeeseen alkuperäisessä ostomaassa tai valtuutettuun Nextbase-huoltoliikkeeseen toisessa maassa, joka voi huoltaa tuotteesi. Tässä tapauksessa sinä olet vastuussa kaikkien tuontia ja vientiä koskevien lakien ja määräysten noudattamisesta ja kaikkien tullimaksujen, ALV-maksujen, toimitusmaksujen ja muiden sovellettavien verojen ja palkkioiden maksamisesta. Joissakin tapauksissa Nextbase ja sen jälleenmyyjät eivät voi huoltaa tuotettasi alkuperäisen ostomaan ulkopuolella tai palauttaa korjattua tai vaihdettua tuotetta maahan, jossa olet, tässä maassa sovellettavien standardien, lakien tai määräysten takia.

Käytettyjen tuotteiden ostaminen verkkohuutokaupoista

Verkkohuutokaupoista ostetuilla tuotteilla ei ole Nextbasen takuuta. Verkkohuutokauppojen vahvistuksia ei hyväksytä takuutodisteiksi. Takuupalvelun saa vain esittämällä alkuperäisen ostokuitin alkuperäiseltä jälleenmyyjältä tai tämän ostokuitin kopion. Nextbase ei korvaa puuttuvia osia mistään verkkokaupan kautta ostetusta pakkauksesta.

Kansainväliset ostot

Kansainväliset jälleenmyyjät voivat antaa, maasta riippuen, erillisen takuun laitteille, jotka ostetaan Yhdistyneen kuningaskunnan ulkopuolelle. Mikäli näin tehdään, tämän takuun antaa paikallinen jälleenmyyjä, joka tarjoaa paikallisesti huollon laitteellesi. Jälleenmyyjien takuut ovat voimassa vain heidän jälleenmyyntialueillaan.

Lisää Nextbase™-Tuotteita



Dash Cams

Silmät tiellä

Nextbase™ tarjoaa laajan valikoiman Dash Cam -kameroita, jotka soveltuvat erilaisiin ajotarpeisiin.



122



222



322
GW



422
GW



522
GW

Taaksepäin kuvaavat kamerat

Valmiit ajoon

Uudet taaksepäin kuvaavat kamerat, auton sisätiloja kuvaavat kamerat ja takaikkunakamerat näyttävät tien taaksepäin yhtä hyvin kuin eteenpäin suojaten sinut kaikista kulumista.



Lisävarusteet

Valmiit ajoon

Kaikki mitä voit tarvita videokuvaukseen, Dash Cam -kameran suojaamiseen ja muuhun.



Lisätietoja Dash Cam -kameroiden ja lisävarusteiden valikoimasta saat lataamalla Nextbasen lisävarusteiden käyttöoppaan, joka on saatavilla osoitteesta www.nextbase.com

Nextbase-palvelut ja -ohjelmisto



MyNextbase.com Cloud™

Voit käyttää kuvamateriaalia kaikkialla maailmassa käyttämällä ilmaista verkkoportaalia (vaatii internet-yhteyden).



MyNextbase Connect™

Uusi Nextbase-sovellus, jolla voit siirtää, katsella ja muokata kuvamateriaalia älypuhelimella tai tabletilla.



MyNextbase Player™

Katsele, muokkaa ja jaa kuvamateriaalia tietokoneellasi uudella helppokäyttöisellä ja ilmaisella PC/Mac-ohjelmistolla.

Dash Cam -palvelujen yhteensopivuus

	MyNextbase Cloud	MyNextbase Connect	MyNextbase Player
122	Kyllä	Ei	Ei
222	Kyllä	Ei	Kyllä
322GW	Kyllä	Kyllä	Kyllä
422GW	Kyllä	Kyllä	Kyllä
522GW	Kyllä	Kyllä	Kyllä




122

222

322GW

422GW

522GW

	Pääresoluutio	720p@30fps	1080p@30fps	1080p@60fps	1440p@30fps	1440p@30fps
	Näyttö	2" LED HD IPS	2,5" LED HD IPS	2,5" LED HD IPS Touch	2,5" LED HD IPS Touch	3" LED HD IPS Touch
	Katselukulma	120°	140°	140°	140°	140°
	GPS	Ei	Ei	10xGPS	10xGPS	10xGPS
	Wi-Fi	Ei	Ei	QuickLink Wi-Fi	QuickLink Wi-Fi	QuickLink Wi-Fi
	Bluetooth	Ei	Ei	4.2	4.2	4.2
	Polarisaatio-suodatin	Yhteensopiva	Yhteensopiva	Yhteensopiva	Yhteensopiva	Kyllä
	Alexa	Ei	Ei	Ei	Alexa sisäänrakennettuna	Alexa sisäänrakennettuna
	Pysäköintitila	Älykäs	Älykäs	Älykäs	Älykäs	Älykäs
	Nextbase Emergency Response	Ei	Ei	Kyllä	Kyllä	Kyllä
	Nextbase-moduulikameran yhteensopivuus (Takakamera, taaksepäin kuvaava kamera)	Ei	Ei	Kyllä, etukamera 1080p Takakamera 720p	Kyllä, etukamera 1440p/1080p Takakamera 720p/1080p	Kyllä, etukamera 1440p/1080p Takakamera 720p/1080p
	Nextbase Cloud™ -tallennustila	Kyllä	Kyllä	Kyllä	Kyllä	Kyllä
	MyNextbase Player™	Ei	Kyllä	Kyllä	Kyllä	Kyllä
	MyNextbase Connect™	Ei	Ei	Kyllä	Kyllä	Kyllä

NEXTBASE Dash Cams



www.nextbase.com



NBDVR522GW-FI-R8